

# NYÍREGYHÁZI FOGLALKOZTATÁSI PAKTUM

TOP-6.8.2-15-NY1-2016-00001

KOMPLEX MUNKAERŐPIACI KUTATÁSI PROGRAM

Féléves gazdasági és foglalkoztatási gyorsjelentés  
– 2021. I. félév

**SZÉCHENYI** 2020



MAGYARORSZÁG  
KORMÁNYA

Európai Unió  
Európai Szociális  
Alap



**BEFEKTETÉS A JÖVŐBE**

Készítette:  
MEGAKOM Tanácsadó Iroda  
Ex Ante Tanácsadó Iroda Kft.

Megbízó:  
Nyíregyháza Megyei Jogú Város Önkormányzata

Dátum: 2021. november 18.

A tanulmány a „Nyíregyházi Foglalkoztatási Paktum” című projekthez kapcsolódóan került kidolgozásra.

[www.megakom.hu](http://www.megakom.hu)

[www.exante.hu](http://www.exante.hu)



# TARTALOM

---

<b>1</b>	<b>BEVEZETÉS.....</b>	<b>5</b>
1.1	ELŐZMÉNYEK.....	5
1.2	A FÉLÉVES GAZDASÁGI ÉS FOGLALKOZTATÁSI GYORSJELENTÉS CÉLJA, FELÉPÍTÉSE ÉS MÓDSZERTANA.....	8
<b>2</b>	<b>NYÍREGYHÁZA GAZDASÁGI-FOGLALKOZTATÁSI HELYZETÉNEK BEMUTATÁSA .....</b>	<b>11</b>
2.1	MUNKAERŐ-KÍNÁLAT BEMUTATÁSA .....	11
2.2	MUNKAERŐ-KERESLET BEMUTATÁSA .....	16
2.3	FOGLALKOZTATÁSI ADATOK .....	18
2.4	KÖZFOGLALKOZTATÁSI ADATOK .....	20
2.5	GAZDASÁGI SZERVEZETEK .....	22
2.6	BERUHÁZÁSOK ÉS IPAR .....	23
<b>3</b>	<b>MELLÉKLETEK.....</b>	<b>26</b>
3.1	A MUNKAERŐ-KÍNÁLAT BEMUTATÁSA .....	26
3.2	A MUNKAERŐ-KERESLET BEMUTATÁSA.....	30
3.3	A FOGLALKOZTATÁSI ADATOK ISMERTETÉSE.....	31
3.4	A KÖZFOGLALKOZTATÁS ADATAINAK ISMERTETÉSE.....	34
3.5	A GAZDASÁGI SZERVEZETEKRE VONATKOZÓ ADATOK, TENDENCIÁK BEMUTATÁSA.....	36
3.6	A BERUHÁZÁSOK ÉS AZ IPAR ADATAINAK ISMERTETÉSE.....	39

## Táblázatok jegyzéke

---

1. táblázat: Összefoglaló adatok a Nyíregyházi Foglalkoztatási Paktum projektről .....5

## Ábrajegyzék

---

1. ábra: A Nyíregyházi Foglalkoztatási Paktum tevékenységei.....	5
2. ábra: A Nyíregyházi Foglalkoztatási Paktum komplex munkaerőpiaci kutatási programja .....	7
3. ábra: A gyorsjelentés felépítése.....	10
4. ábra: A nyilvántartott álláskeresők aránya a 15-64 éves népességhez viszonyítva .....	11
5. ábra: A tartós munkanélküliek aránya a nyilvántartott álláskeresőkön belül .....	12
6. ábra: A nyilvántartott álláskeresők nemek szerinti megoszlása Nyíregyházán .....	13
7. ábra: A nyilvántartott álláskeresők korcsoportok szerinti megoszlása Nyíregyházán. ....	13
8. ábra: A nyilvántartott álláskeresők iskolai végzettség szerinti megoszlása Nyíregyházán .....	15
9. ábra: A bejelentett álláshelyek számának változása (2019. 2. félév = 100%) .....	17
10. ábra: Betöltetlen álláshelyek záró állományának változása (2019. 2. félév = 100%).....	18
11. ábra: Alkalmazásban állók megoszlása foglalkoztatási forma szerint a megyében .....	19
12. ábra: Alkalmazásban állók havi nettó és bruttó átlagkeresete a megyében.....	20
13. ábra: Közfoglalkoztatási mutató alakulása .....	21
14. ábra: Közfoglalkoztatási ráta alakulása.....	21
15. ábra: Regisztrált gazdasági szervezetek száma Szabolcs-Szatmár-Bereg megyében .....	22
16. ábra: Az ipari termelés és értékesítés Szabolcs-Szatmár-Bereg megyében, millió Ft.....	25

# 1 BEVEZETÉS

## 1.1 Előzmények

Nyíregyháza Megyei Jogú Város Önkormányzata és a Szabolcs-Szatmár-Bereg Megyei Kormányhivatal közösen valósítja meg a „Nyíregyházi Foglalkoztatási Paktum” elnevezésű projektet.

1. táblázat: Összefoglaló adatok a Nyíregyházi Foglalkoztatási Paktum projektről

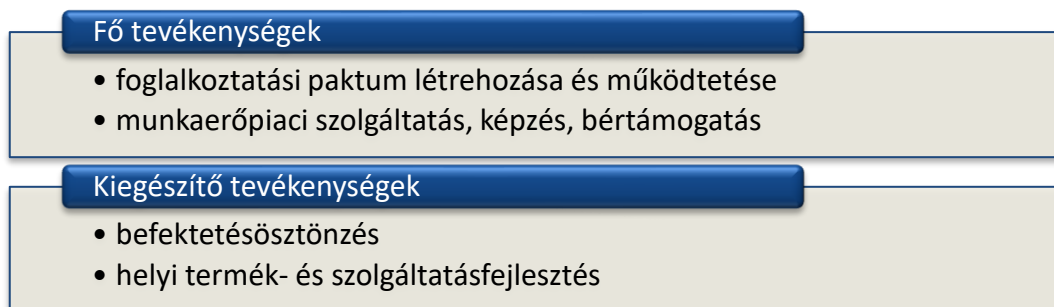
A projekt azonosító száma	TOP-6.8.2-15-NY1-2016-00001
Konzorciumi partnerek	Nyíregyháza Megyei Jogú Város Önkormányzata Szabolcs-Szatmár-Bereg Megyei Kormányhivatal
A projekt költségvetése	2 056 000 000 Ft
A finanszírozás forrása	Európai Szociális Alap és állami társfinanszírozás
A támogatás intenzitása	100%
A megvalósítás időtartama	2016. október 4. – 2022. december 31.

*Forrás: Támogatási Szerződés alapján saját szerkesztés*

A projekt átfogó céljai a komplex gazdaság- és foglalkoztatásfejlesztés a vállalkozói környezet és a versenyképesség javításáért, valamint a hátrányos helyzetű lakosság tartós munkaerőpiaci integrációja. Mindezek a foglalkoztatottság bővülését és a kiegyensúlyozott munkaerőpiac megteremtését szolgálják.

A Nyíregyházi Foglalkoztatási Paktum során két fő tevékenységet kell megvalósítani, amelyeket további két választott tevékenység egészít ki.

1. ábra: A Nyíregyházi Foglalkoztatási Paktum tevékenységei

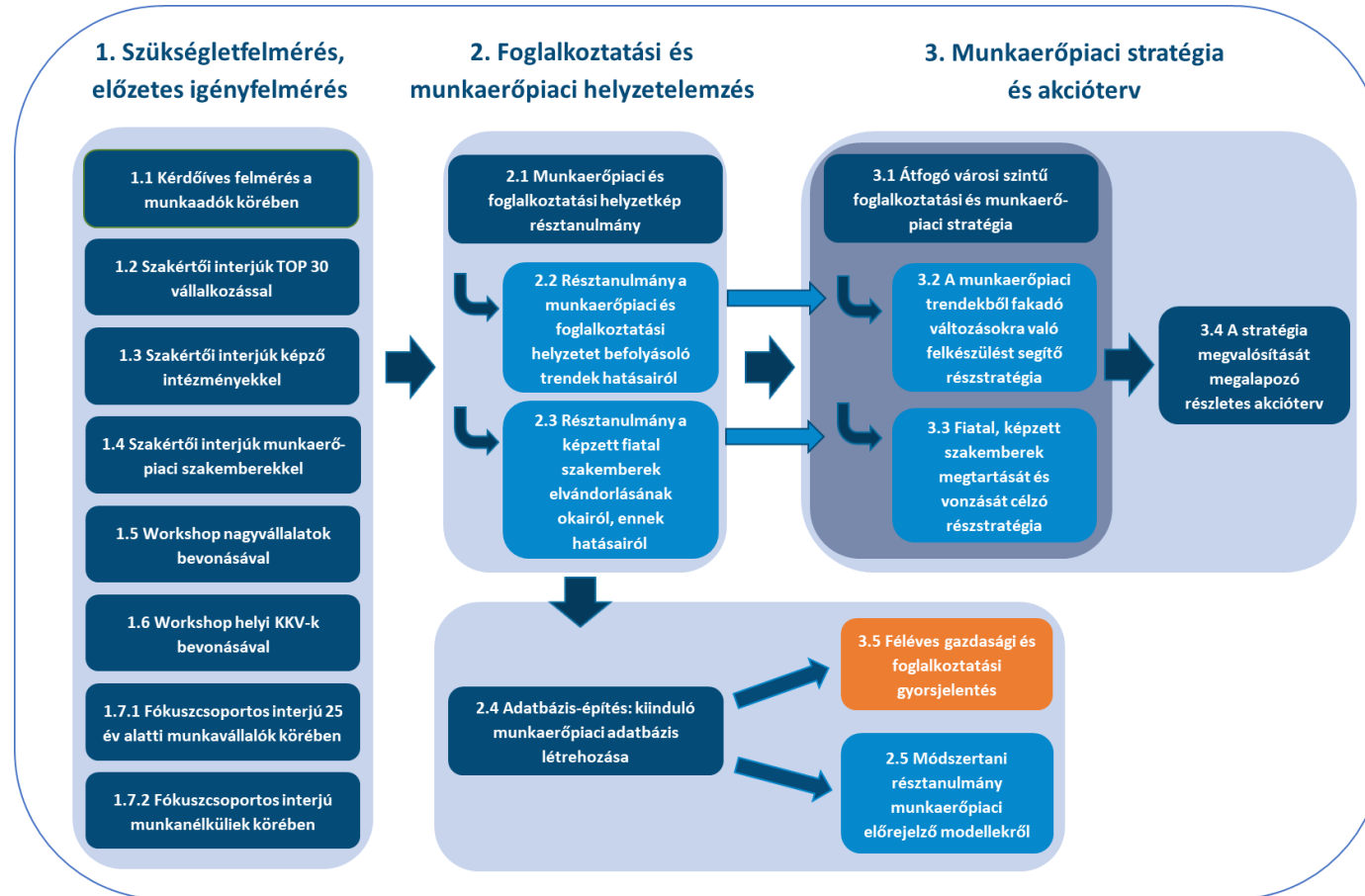


*Forrás: Megvalósíthatósági Tanulmány alapján saját szerkesztés*

A projekt keretében komplex munkaerőpiaci kutatási program megvalósítására kerül sor, amelynek célja a Nyíregyházi Foglalkoztatási Paktum működésének hosszú távú, stratégiai megalapozása a helyi adottságokra, kihívásokra és szükségletekre építve. A kutatási program felépítéséről és elemeiről az alábbi ábra nyújt áttekintést.

Jelen dokumentum a „Féléves gazdasági és foglalkoztatási gyorsjelentés – 2021. I. félév”, melynek funkcióját és szerkezetét a következő alfejezet mutatja be.

2. ábra: A Nyíregyházi Foglalkoztatási Paktum komplex munkaerőpiaci kutatási programja



Forrás: saját szerkesztés

## 1.2 A féléves gazdasági és foglalkoztatási gyorsjelentés célja, felépítése és módszertana

A Nyíregyházi Foglalkoztatási Paktum féléves gazdasági és foglalkoztatási gyorsjelentést tesz közzé, amely a legfontosabb munkaerőpiaci és gazdasági adatokra építve mutatja be az adott időszak fő folyamatait és előrejelzéseket tesz a várható tendenciákra. A gyorsjelentés valamennyi érintett szereplő számára kiindulási alapot nyújt nemcsak egyfajta általános szintű tájékozódáshoz, hanem a fejlesztési irányaik meghatározásához, valamint a rövid és hosszú távú fejlesztések megtervezéséhez is. A jelentés közvetlen célja tehát az, hogy a megalapozott döntések meghozatalához szükséges – különböző adatbázisokban fellelhető – információkat egy dokumentumban, strukturált formában mutassa be.

A gyorsjelentés az alábbi, közhiteles forrásból származó adatok elemzésére terjed ki:

- Munkaerő-kínálatra vonatkozó adatok:
  - A nyilvántartott álláskeresők száma, valamint a munkavállalási korú népességhez viszonyított aránya;
  - A nyilvántartott álláskeresők nem, életkor, illetve iskolai végzettség szerinti megoszlása;
  - A tartós munkanélküliek száma, illetve a nyilvántartott álláskeresőkhöz viszonyított aránya.
- Munkaerő-keresletre vonatkozó adatok:
  - A bejelentett új álláshelyek száma;
  - A bejelentett betöltetlen álláshelyek félév végi záró állománya.
- Foglalkoztatási adatok:
  - Az alkalmazásban állók számának megoszlása nemzetgazdasági ágak szerint;
  - A fizikai és szellemi foglalkoztatottak száma;
  - A havi bruttó/nettó átlagkereset;



- A közfoglalkoztatottak száma, valamint a közfoglalkoztatási mutató/közfoglalkoztatási ráta alakulása.
- Gazdasági szervezetek:
  - A regisztrált gazdasági szervezetek száma és megoszlása gazdasági ág és gazdálkodási forma szerint.
- Beruházások és ipar:
  - A gazdasági szervezetek beruházásainak értéke és indexe gazdasági ágak szerint;
  - Az ipar termelési és értékesítési adatai.

Valamennyi adatkörben az elérhető legfrissebb adatokat mutatjuk be, illetve biztosítjuk a térbeli és időbeli összehasonlíthatóságot is:

- egyfelől ahol szakmailag indokolt, feltüntetjük a járási, megyei és országos adatokat is (amennyiben azok rendelkezésre állnak);
- másfelől az elemzett időszak adatai mellett bemutatjuk az előző időszak, valamint az előző év azonos időszakának adatait is (amennyiben azok rendelkezésre állnak).

Fontos megemlíteni, hogy néhány adat csak megyei szinten érhető el, azonban tekintettel arra, hogy Szabolcs-Szatmár-Bereg megyében Nyíregyházának – gazdasági és munkaerőpiaci szempontból – kiemelkedő szerepe van, a megyei trendek tükrözik a városban elindult folyamatokat is.

A gyorsjelentésben szereplő adatok számítási módjáról, illetve a felhasznált forrásokról a „Féléves gazdasági és foglalkoztatási gyorsjelentés összeállításának módszertana” című dokumentum részletekbe menő tájékoztatást nyújt.

A dokumentum tartalmi felépítését az alábbi ábra szemlélteti:

### 3. ábra: A gyorsjelentés felépítése

Féléves gazdasági és foglalkoztatási gyorsjelentés

---

**1. Bevezetés:** a gyorsjelentés rövid bemutatása, céljának, szerepének és felépítésének ismertetése

---

**2. Nyíregyháza gazdasági-foglalkoztatási helyzetének bemutatása:** áttekinthető elemzés valamennyi érintett adatcsoportról a releváns adatok alapján

---

**3. Mellékletek:** részletes táblázatok az adatokról a folyamatos nyomon követhetőség érdekében

---

*Forrás: saját szerkesztés*

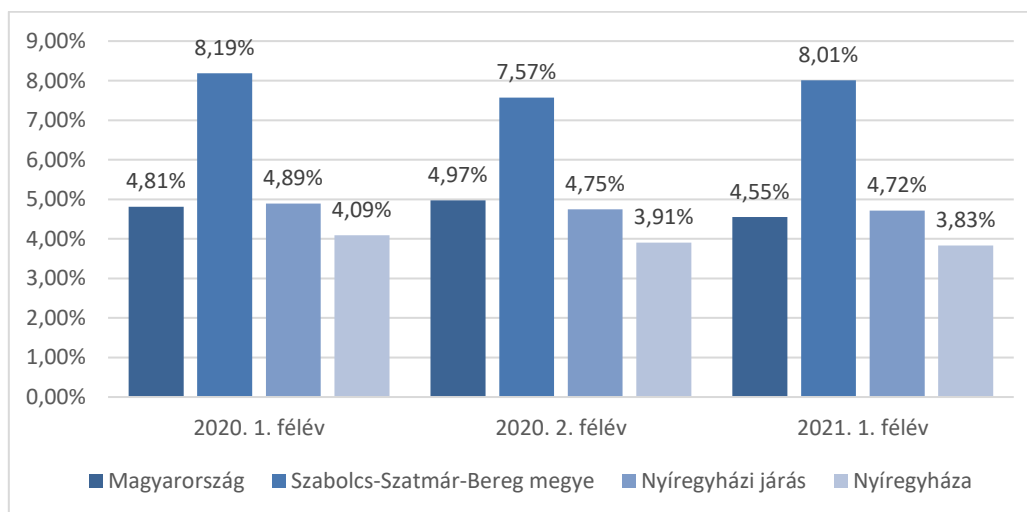
## 2 NYÍREGYHÁZA GAZDASÁGI-FOGLALKOZTATÁSI HELYZETÉNEK BEMUTATÁSA

### 2.1 Munkaerő-kínálat bemutatása

2021. I. félévében Nyíregyházán a **nyilvántartott álláskeresők** számának havi átlaga 2 923 fő volt. A nyilvántartott álláskeresők száma az előző év azonos időszakához képest 8,6%-os csökkenést jelent.

A relatív mutató – vagyis a nyilvántartott álláskeresők aránya a 15-64 éves, munkavállalási korú népességhez viszonyítva – 3,83% volt, ami némileg pozitívabb az országos átlagnál (4,55%) Az elmúlt egy évben mind az országos, mind pedig a nyíregyházi relatív mutató értékében kismértékű csökkenés figyelhető meg, ami részben a koronavírus-járványnak is betudható. Az azonban figyelemre méltóbb adat, hogy országos szinten a relatív mutató a félév végére a 2021 januárjához képest – mikor 4,71%-ot mért az NFSZ – júniusra 4,19%-ra csökkent, míg Nyíregyházán ugyanilyen mértékű, azaz közel 0.5 százalékpontos növekedés volt megfigyelhető, azaz 3,35%-ról 3,78%-ra emelkedett az álláskeresők aránya a 15-64 éves korosztályon belül a januártól júniusig tartó időszakban. Összeségében minden vizsgált területi szint esetében a februári maximumhoz képest az álláskeresők aránya csökkent, azonban ennek üteme Nyíregyházán és tágabb környezetében elmarad az országos mértéktől.

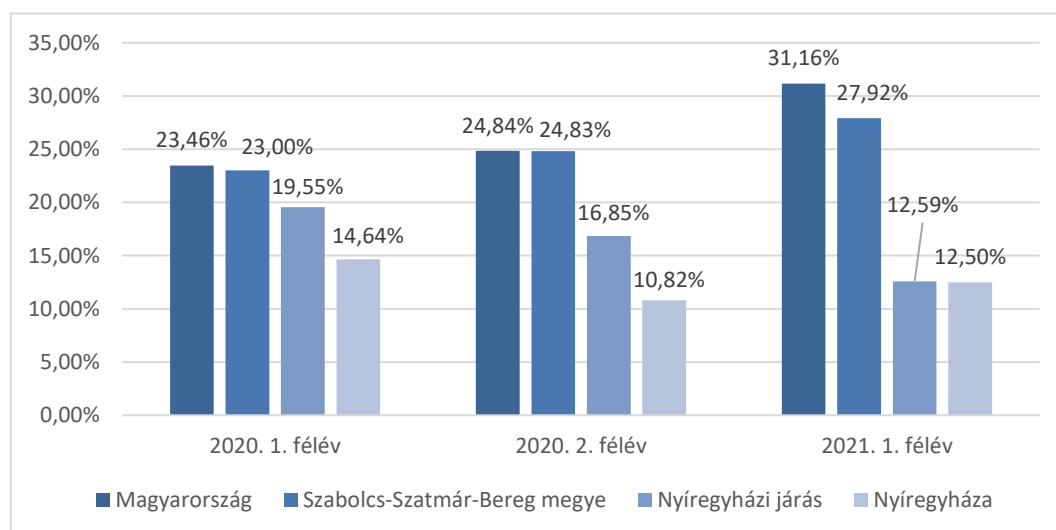
4. ábra: A nyilvántartott álláskeresők aránya a 15-64 éves népességhez viszonyítva



Forrás: NFSZ adatok alapján saját szerkesztés

Nyíregyháza esetében a **tartós munkanélküliek** aránya az álláskeresőkön belül az elmúlt egy éves időszakban csökkent, melynek mértéke 2,14 százalékpont, míg országos szinten 7,7 százalékpont a tartós munkanélküliek arányának növekedése 2020. I. félévének átlaga 2021. I. félévének átlagához viszonyítva. Járási szinten vizsgálva ennél is pozitívabb a helyzet, mivel a járási érték 4,26 százalékponttal csökkent az időszak átlagában. 2021. I. félévében a nyíregyházi álláskereső 12,5%-a legalább 365 napja szerepelt a nyilvántartásban, ami még mindig jelentős probléma, hiszen az érintettek munkaerőpiaci integrációja nehéz feladat, illetve azt sem szabad figyelmen kívül hagyni, hogy 2020. II. félévéhez viszonyítva 1,68 százalékpontos növekedésben van a tartós munkanélküliek aránya úgy, hogy a nagyobb térségi mutatók ennél dinamikusabban növekednek, azaz a gazdasági környezet a tartós munkanélküliség csökkenése ellen hathat.

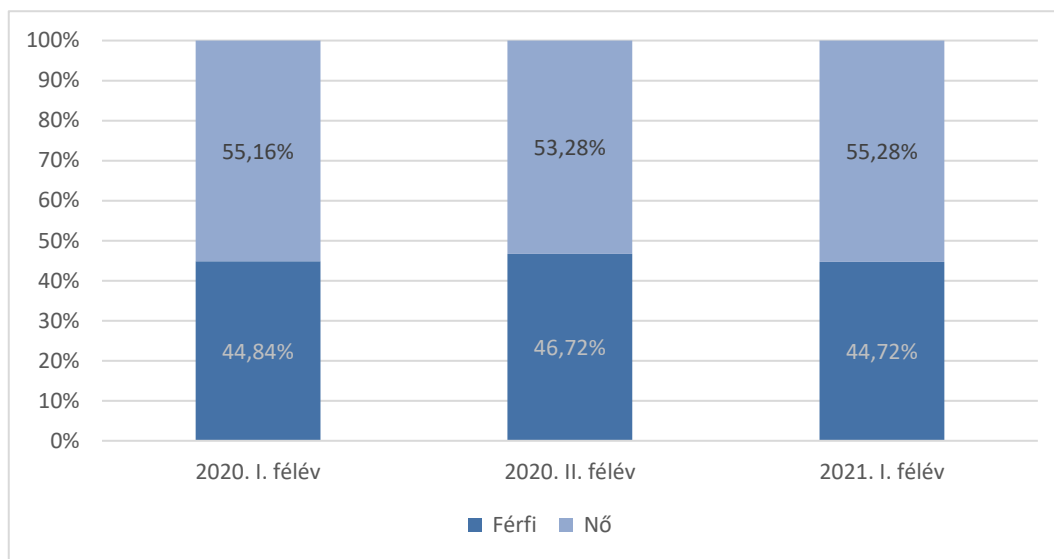
5. ábra: A tartós munkanélküliek aránya a nyilvántartott álláskeresőkön belül



*Forrás: NFSZ adatok alapján saját szerkesztés*

A nyilvántartott **álláskereső nemek szerinti megoszlása** esetében 2020. I. félévéhez viszonyítva mind a férfiak, mind a nők száma csökkent szinte azonos mértékben. A nők esetében az előző év azonos időszakának a 91,6%-át, míg a férfiak esetében 91,15%-át éri csak el az álláskereső száma. Az álláskereső nem szerinti megoszlását tekintve az is elmondható, hogy a nők száma bár monoton csökkenő 2019 első féléve óta, számuk továbbra is magasabb, illetve arányuk a 2021. év első félévében növekedett is a férfiakkal összevetve. A nők aránya a munkanélküliek között 55% fölé emelkedett, mely minden magasabb területi szinttel összevetve a legmagasabb érték.

6. ábra: A nyilvántartott álláskeresők nemek szerinti megoszlása Nyíregyházán

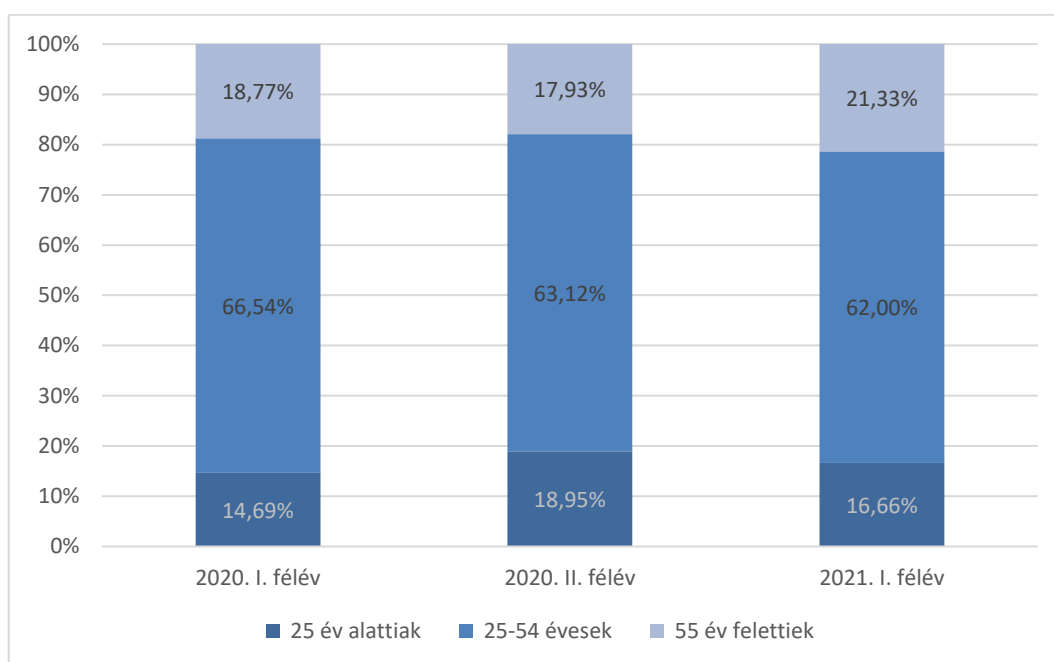


*Forrás: Kormányhivatal adatszolgáltatása alapján saját szerkesztés*

2021. I. félévében a 25 év alatti álláskereső fiatalok részesedése Nyíregyháza álláskeresői között 16,66% volt, amely a megyei (17,74%) és a járási értékkel (16,10%) közel megegyezik, de az országosnál (12,59%) érezhetően magasabb. A városban a 25-54 éves álláskeresők aránya 62,00% volt, amely közel azonos az országos átlaggal (61,10%), de nem számottevően magasabb a járási (60,61%) és a megyei értéknél sem (59,11%). Az 55 év felettek részesedése országosan a nyíregyházi értékhez viszonyítva kiugróan magas 26,32%-os arány áll szemben a 21,33%-os aránnyal, míg megyei és járási szinten közel azonos 23,15%, illetve 23,29% az álláskeresőkön belül a legidősebb korosztály aránya.

Az **álláskeresők korcsoportok szerinti megoszlását** vizsgálva megállapíthatjuk, hogy 2020. I. féléve és 2021. I. féléve között a 25 év alattiak száma az összes álláskeresőn belül összességében 1,97%-kal emelkedett, mely elhanyagolható mértékű, a 25-54 éves álláskeresők száma 4,54%-kal csökkent, míg az 55 év feletti álláskeresők száma esetében 2,56%-os növekedést lehetett mérni. Összességében jól szemlélteti a pozitív tendenciát az **álláskeresők korcsoportok szerinti arányát** tekintve, hogy a koronavírus-járvány kirobbanása – azaz 2020. I. félévében – mért maximuma óta a 25-54 éves korosztályhoz tartozó álláskeresők száma visszaállt a járvány előtti időszakra, míg a 25 év alattiak és az 55 év felettek esetében elhanyagolható mértékben van csak felette.

7. ábra: A nyilvántartott álláskeresők korcsoportok szerinti megoszlása Nyíregyházán.



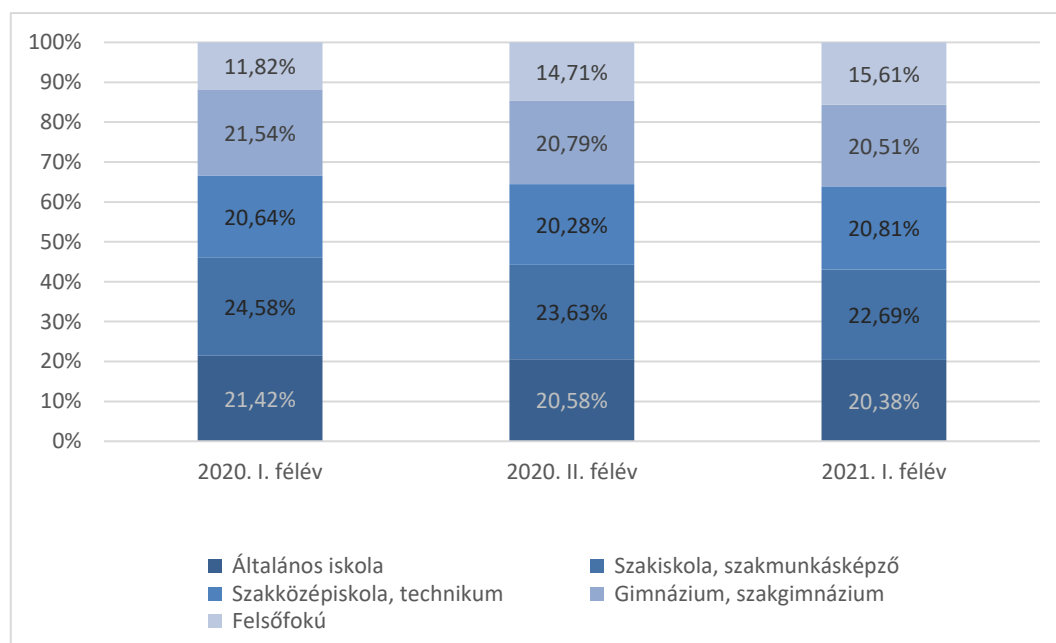
*Forrás: Kormányhivatal adatszolgáltatása alapján saját szerkesztés*

**A munkanélküliek iskolai végzettség szerinti megoszlásáról** az alábbiak állapíthatók meg:

- a vizsgált időszak alatt Nyíregyházán kizárólag a felsőfokú végzettséggel rendelkező álláskeresők száma emelkedett (20,72%-kal), a többieké csökkent;
- az álláskeresők között a szakiskolai és szakmunkásképző végzettséggel rendelkezők aránya a legmagasabb (22,69%), a felsőfokú iskolai végzettségűek aránya pedig az emelkedés ellenére is a legalacsonyabb (15,61%);
- 2019. I. félévéhez viszonyítva a legnagyobb mértékben (23,33%) a felsőfokú végzettséggel rendelkező álláskeresők száma emelkedett. Ezenkívül a gimnáziumi, szakgimnáziumi végzettséggel rendelkezők száma (8,38%) emelkedett, míg a szakközépiskolai vagy technikumi végzettséggel rendelkezők száma stagnált, a szakiskolai, szakmunkásképzői – 8,04%-kal – és az általános iskolai végzettséggel rendelkezők száma – 4,46%-kal csökkent Nyíregyházán. E statisztikák alapján a kevésbé képzett munkaerő elhelyezkedési esélyei javultak a városban.

A területi szintek közötti különbségeket vizsgálva megállapíthatjuk, hogy városi szinten a többi területi szinthez viszonyítva magasabb a felsőfokú<sup>1</sup>, a gimnázium, szakgimnázium<sup>2</sup> és a szakközépiskola, technikum<sup>3</sup> végzettséggel rendelkező álláskereső aránya. Nyíregyházán az alapfokú<sup>4</sup> végzettséggel rendelkező álláskereső aránya jóval alacsonyabb a többi vizsgált területi szintnél. A szakiskola és szakmunkásképző<sup>5</sup> végzettséggel rendelkezők arányában markáns különbségek nem tapasztalhatók az egyes területi szinteken (22,10% és 25,51% közötti).

**8. ábra: A nyilvántartott álláskereső iskolai végzettség szerinti megoszlása Nyíregyházán**



*Forrás: Kormányhivatal adatszolgáltatása alapján saját szerkesztés*

A 2 923 fő Nyíregyházán nyilvántartott álláskeresőből 755 fő esetében nincs adat a korábbi munkahelyről, míg 1 670 fő – a TEÁOR kód alapján – *Területen kívüli*

<sup>1</sup> Nyíregyháza: 15,61%; Nyíregyházi járás: 10,63%; Szabolcs-Szatmár-Bereg megye: 3,45%; Magyarország: 7,11%

<sup>2</sup> Nyíregyháza: 20,51%; Nyíregyházi járás: 17,75%; Szabolcs-Szatmár-Bereg megye: 12,48%; Magyarország: 11,01%

<sup>3</sup> Nyíregyháza: 20,81%; Nyíregyházi járás: 17,87%; Szabolcs-Szatmár-Bereg megye: 9,64%; Magyarország: 15,93%

<sup>4</sup> Nyíregyháza: 22,69%; Nyíregyházi járás: 24,09%; Szabolcs-Szatmár-Bereg megye: 22,10%; Magyarország: 25,51%

<sup>5</sup> Nyíregyháza: 20,38%; Nyíregyházi járás: 29,66%; Szabolcs-Szatmár-Bereg megye: 52,33%; Magyarország: 40,43%

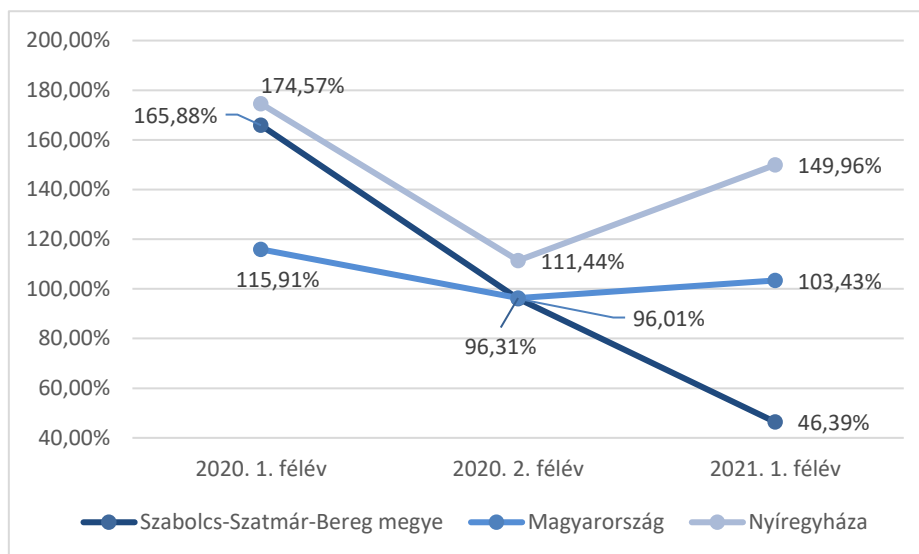
szervezetnél dolgozott. A fennmaradó 498 fő közül a legtöbben a *Feldolgozóipar* (103 fő) és a *Kereskedelem, gépjárműjavítás* (101 fő) területéről jelentkeztek a nyilvántartásba. A 2 437 szakképzett nyíregyházi álláskereső legnagyobb százalékban alapfokú iskolai végzettséghez kötött középfokú szakképesítéssel rendelkezik (50,10%), melyet a középiskolai végzettséghez kötött középfokú szakképesítés (23,80%), majd a felsőfokú iskolarendszerű képzés (12,61%) követ. Az álláskeresők által igényelt munkahelyek eléggé megoszlának, de kiemelkedik közülük az *Egyéb, máshova nem sorolható egyszerű szolgáltatási és szállítási foglalkozású* (12,19%), a *Bolti eladó* (10,34%) és az *Általános irodai adminisztrátor* (10,15%).

## 2.2 Munkaerő-kereslet bemutatása

A **bejelentett új álláshelyek száma** tekintetében mind a nyíregyházi, mind a megyei, mind pedig az országos értékről elmondható, hogy 2020. II. félévére a koronavírus-járvány jelentős hatással volt, mivel – szinte minden vizsgált területi szint esetében – ekkor jelentették be a legkevesebb új álláshelyet. Szabolcs-Szatmár-Bereg megye esetében azonban az új álláshelyek száma drasztikusan csökkent tovább, így 2021. I. félévére a 2019. II. félévi értéknek csupán a 46,39%-át érte el az új bejelentések száma. Nyíregyháza esetében ezzel szemben jelentős – 38,52 százalékpontos – növekedés történt, míg országos szinten 7,12 százalékpont ugyanezen érték. Összességében azonban egyetlen területi egység sem érte el a 2020. I. félévi maximumát: országosan 24 509 db, megyei szinten 22 017 db míg a megyeszékhelyen 624 db új állással kevesebb került meghirdetésre a negyedévben. Azonban az is kijelenthető, hogy a statisztikák alapján a szabolcsi megyeszékhely munkaerőpiaca sikeresen dinamizálódott a koronavírus-járvány okozta megpróbáltatások után, azonban – annak ellenére, hogy Nyíregyháza megye gazdaságának a motorja – ez a pozitív tendencia egyelőre a városon kívülre nem tudott tovább gyűrűzni 2021 júniusának végéig.



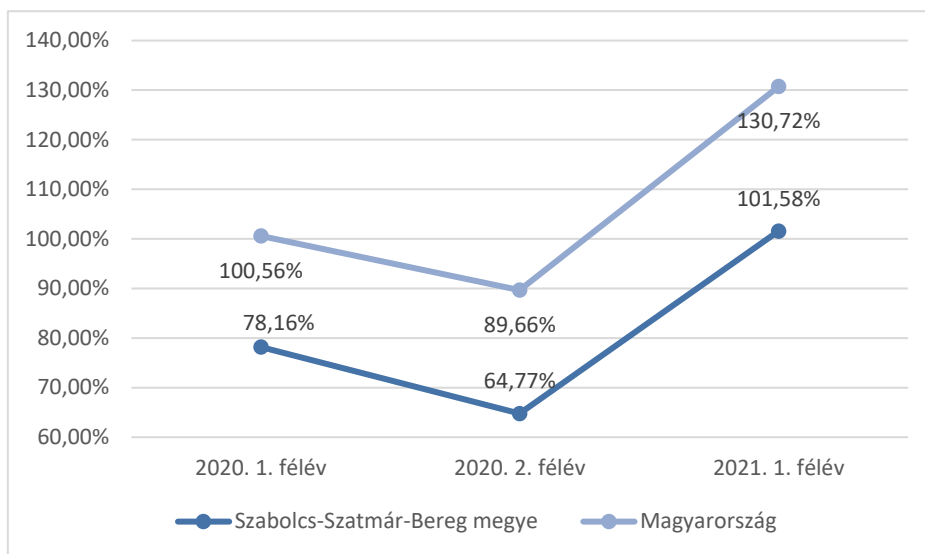
9. ábra: A bejelentett álláshelyek számának változása (2019. 2. félév = 100%)



*Forrás: NFSZ adatok alapján saját szerkesztés*

A fentiekén túl a munkaerő-kereslet elemzése során szólnunk kell a **bejelentett betöltetlen álláshelyek záró állományáról** is, amely adat csak országos és megyei szinten érhető el. Tekintettel arra, hogy munkaerőpiaci szempontból a megyében Nyíregyháza városának jelentős szerepe van, a következőkben felvázolt trendek a városban elindult folyamatokat is jellemzik. A mutató értéke országos szinten stagnált, megyei szinten viszont jelentősen (21,84%-kal) csökkent 2019. II. és 2020. I. féléve között. 2020. I. és II. féléve között már mind a két területen csökkenés volt tapasztalható – Szabolcs-Szatmár-Bereg megyében további 13,38%-kal, míg országosan 10,9%-kal. 2020. II. félévét követően azonban mind a két esetben jelentős növekedés történt. Így megyei szinten már 2021. I. félévének a végére a 2019. év végére jellemző számot elérte a betöltésre váró álláshelyek száma, míg országos szinten 30,72%-kal meg is haladta ezt az értéket.

10. ábra: Betöltetlen álláshelyek záró állományának változása (2019. 2. félév = 100%)



*Forrás: NFSZ adatok alapján saját szerkesztés*

## 2.3 Foglalkoztatási adatok

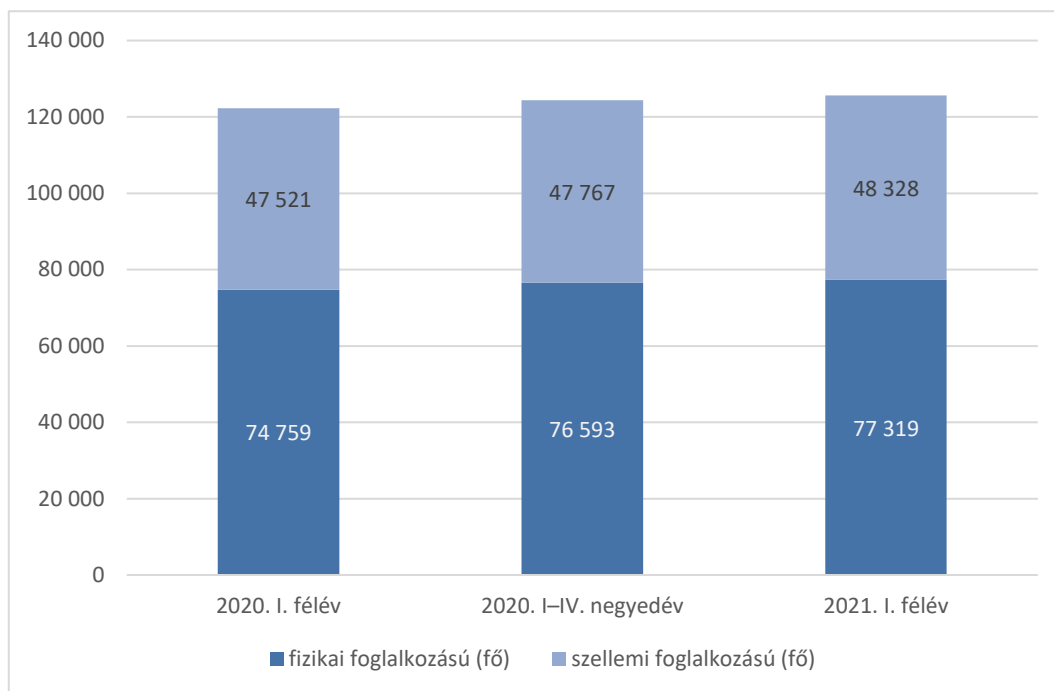
Fontos kiemelni, hogy foglalkoztatási adatok csak megyei szinten állnak rendelkezésünkre, de mivel Szabolcs-Szatmár-Bereg megye munkaerőpiaci helyzetében és gazdasági életében Nyíregyháza meghatározó szerepet tölt be, az alábbiakban közölt trendek valamelyest tükrözik a városi folyamatokat is.

Emellett azt is fontos megjegyezni, hogy a Nemzeti Foglalkoztatási Szolgálat nyilvántartott álláskeresőkre vonatkozó adatbázisától eltérően a Központi Statisztikai Hivatal nem egy adott hónap vagy negyedév adatait mutatja be, hanem az adott év januárja óta eltelt időszakot átlagolja.

Szabolcs-Szatmár-Bereg megyében 125 819 fő **alkalmazásban álló** személyt tartottak nyilván 2021. I. félévében. Az előző év azonos időszakához viszonyítva a megyében az alkalmazásban állók számában 2,8%-os növekedés következett be.

A munkavállalók 61,54%-a **fizikai**, 38,46%-a pedig **szellemi munkát** végzett a vizsgált időszakban. Az elmúlt év azonos időszakában (2020. I. félév) a munkavállalók 61,14%-a fizikai, 38,86%-a pedig szellemi munkát végzett. Az adatokat elemezve megállapíthatjuk, hogy kis mértékben csökkent a szellemi munkát végzők aránya a megyében.

11. ábra: Alkalmazásban állók megoszlása foglalkoztatási forma szerint a megyében



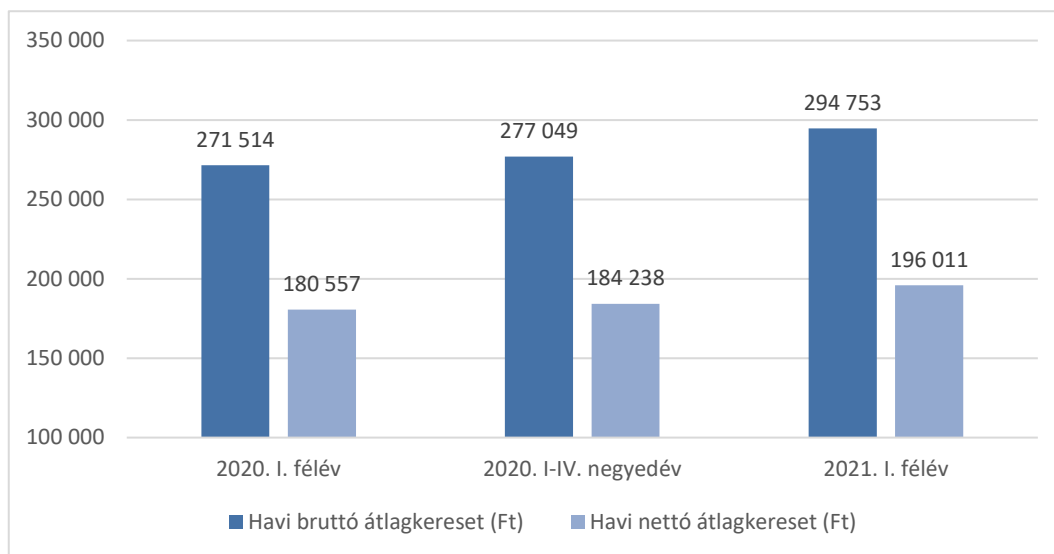
Forrás: KSH adatok alapján saját szerkesztés

Az alkalmazásban állók gazdasági ágak szerinti megoszlását tekintve elmondható, hogy 2021. I. félévében a legnagyobb foglalkoztató 30 286 fővel a *Feldolgozóipar* volt, mértéke az előző év azonos időszakához képest 4,4%-kal növekedett. A megyében emellett említésre méltó továbbá a *Humán-egészségügyi, szociális ellátás* (29 026 fő), az *Oktatás* (14 627 fő), a *Kereskedelem, gépjárműjavítás* (12 477 fő) és a *Közigazgatás, védelem; kötelező társadalombiztosítás* (11 640 fő) foglalkoztatásban betöltött szerepe is. Bár azt mindenképpen érdemes kiemelni, hogy a *Humán-egészségügyi, szociális* területen közfoglalkoztatottak nélkül csupán 13 349 fő dolgozik.

A havi bruttó **átlagkereset** mind országos, mind pedig megyei szinten emelkedett az előző év azonos időszakához viszonyítva 8,4%-kal, illetve 8,6%-kal. Ettől függetlenül továbbra is jellemző, hogy az országos átlagtól (428 247 Ft) jelentősen alacsonyabb a Szabolcs-Szatmár-Bereg megyei bruttó bér átlaga (294 753 Ft).

A havi nettó átlagkereset növekedése megegyezett a bruttó bér emelkedésének ütemével, így itt is jelentős eltérés van az országos (284 784 Ft) és a megyei (196 011 Ft) értékek között.

12. ábra: Alkalmazásban állók havi nettó és bruttó átlagkeresete a megyében



Forrás: KSH adatok alapján saját szerkesztés

## 2.4 Közfoglalkoztatási adatok

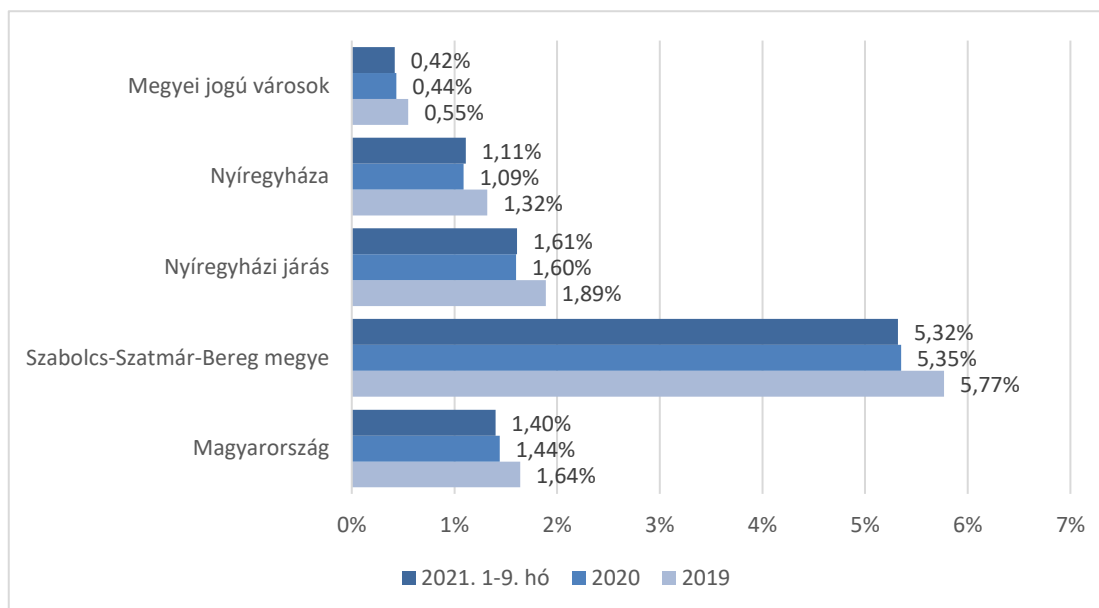
A Belügyminisztérium a közfoglalkoztatásban részt vevők átlagos havi létszámát nem egy adott hónapra vagy negyedévre mutatja be, hanem az adott év januárja óta eltelt időszakot átlagolja. Jelen esetben a statisztikák a 2021 januárjától szeptemberig tartó időszakot fedik le, azaz nem pontosan az év első hat hónapját.

2018 és 2021 szeptembere között a **közfoglalkoztatási mutató**<sup>6</sup> a vizsgált területi szintek esetén folyamatosan csökkent, kivéve a Nyíregyházi járás és Nyíregyháza város szintjén, ahol 2021 első kilenc hónapjában az előző időszak értékével összevetve stagnálás tapasztalható. A közfoglalkoztatottak száma is ezzel összhangban alakult. A **közfoglalkoztatási ráta**<sup>7</sup> értékei azonban minden területi szinten negatív irányba fordultak, azaz a korábbi időszakok csökkenését követően növekedett az érték. A következő ábrákon jól látható, hogy Nyíregyháza közfoglalkoztatási adatai – mindkét mutató esetében – kedvezőbbek az országos és a járási, de legfőképp a Szabolcs-Szatmár-Bereg megyei értékeknél, viszont a megyei jogú városok átlagát meghaladják.

<sup>6</sup> A közfoglalkoztatottak aránya a munkavállalási korú (15-64 éves) népességen belül

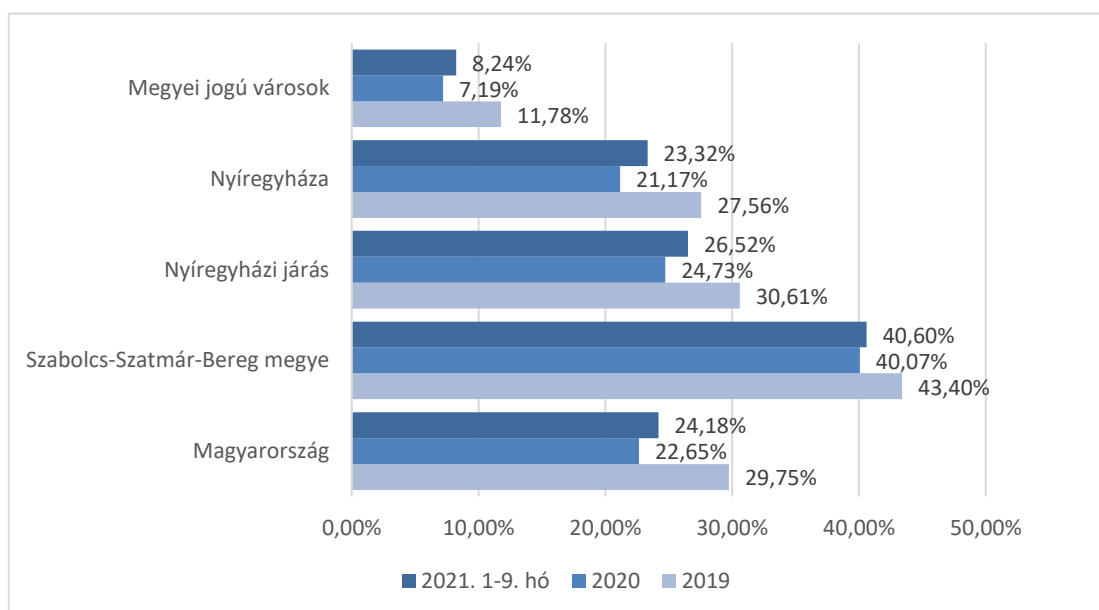
<sup>7</sup> A közfoglalkoztatásban részt vevők zárónapi száma/(nyilvántartott álláskeresők zárónapi száma + közfoglalkoztatásban részt vevők zárónapi száma)

13. ábra: Közfoglalkoztatási mutató alakulása



Forrás: BM adatok alapján saját szerkesztés

14. ábra: Közfoglalkoztatási ráta alakulása



Forrás: BM adatok alapján saját szerkesztés

2021 első kilenc hónapjában Nyíregyházán a **közfoglalkoztatottak átlagos havi létszáma** (843 fő) 4 fővel magasabb volt a 2020. évi egészéves adathoz (839 fő) viszonyítva.

Megoszlásukat tekintve továbbra is a hosszabb időtartamú közfoglalkoztatás keretében foglalkoztatottak részaránya a meghatározó:

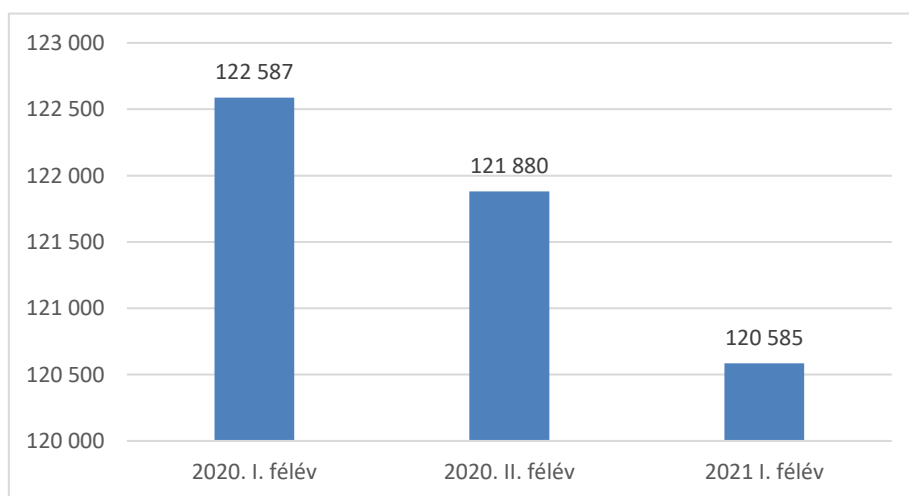
- Hosszabb időtartamú közfoglalkoztatás támogatása:  $\approx 79,24\%$ ; 668 fő;
- Országos közfoglalkoztatási program támogatása:  $\approx 19,57\%$ , 165 fő;
- Járási startmunka mintaprogram támogatása:  $\approx 1,19\%$ , 10 fő.

## 2.5 Gazdasági szervezetek

A foglalkoztatásban meghatározó szerepet töltenek be a gazdasági szervezetek, vállalkozások, ezért fontos a számukban bekövetkezett változások vizsgálata is, azonban adat csak országos és megyei szinten érhető el. Tekintettel arra, hogy a megyében gazdasági és munkaerőpiaci szempontból Nyíregyháza városának jelentős szerepe van, a következőkben felvázolt trendek a városban elindult folyamatokat is jellemzik.

2021. június 30. napján a megyei **regisztrált gazdasági szervezetek** száma összesen 120 585, a **regisztrált vállalkozások** száma pedig 114 477 volt. 2020. június 30. és 2021. június 30. között a regisztrált vállalkozások száma országosan 1,67%-kal emelkedett, míg megyei szinten nagyjából ugyanekkora aránnyal – 1,78%-kal – csökkent. 1000 lakosra vetítve Budapest után azonban továbbra is Szabolcs-Szatmár-Bereg megyében van a legtöbb vállalkozás: 210 darab; míg az országos átlag 189 darab.

15. ábra: Regisztrált gazdasági szervezetek száma Szabolcs-Szatmár-Bereg megyében



Forrás: KSH adatok alapján saját szerkesztés

A **gazdasági ág szerinti megoszlásról** elmondható, hogy 2021 júniusának végén Szabolcs-Szatmár-Bereg megyében a gazdasági szervezetek 56,62%-a (68 277 db) a *Mezőgazdaság, erdőgazdálkodás, halászat* kategóriába tartozott (az adott gazdasági ágban tevékenykedő gazdasági szervezetek 98,87%-a önálló vállalkozó). Ez egyben azt is jelenti, hogy a *Mezőgazdaság, erdőgazdálkodás, halászat* kategóriába sorolt gazdasági szervezetek száma az előző év azonos időszakához képest 4,5%-kal csökkent, elsősorban az önálló vállalkozók számának csökkenése miatt. Ezt jelentős mértékben lemaradva a *Kereskedelem, gépjárműjavítás* (7,24%; 8 728 db, 2,8%-os növekedés a gazdasági szervezetek számában), az *Ingatlanügyletek* (5,54%; 6 583 db, 3,9%-os csökkenés a gazdasági szervezetek számában) és az *Építőipar* (4,86%, 5 857 db, 15,9%-os növekedés a gazdasági szervezetek számában), immár megelőzve a *Szakmai, tudományos, műszaki tevékenység* (4,68%; 5 649 db, 3,3%-os növekedés a gazdasági szervezetek számában) kategóriába sorolt gazdasági szervezeteket.

A vizsgált időszakban a legnagyobb arányú növekedés a gazdasági szervezetek számában – ahogyan az a korábbi időszakokra is jellemző volt – az *Építőipar* gazdasági ágban (15,9%) következett be. Az adott gazdasági ágban regisztrált gazdasági szervezetek az összes gazdasági szervezet 4,86%-át teszik ki, mely összességében 0,56 százalékpontos növekedést jelent.

2021 júniusának végén a regisztrált vállalkozások nagyobb részben (86,99%) önálló vállalkozások, kisebb részben (13,01%) pedig társas vállalkozások voltak. (Fontos megjegyezni, hogy az önálló vállalkozások túlsúlya a *Mezőgazdaság, erdőgazdálkodás, halászat* kategóriában önálló vállalkozásként regisztrált őstermelőknek köszönhető.) 2021. június 30-áig az előző év azonos időpontjához képest az önálló vállalkozások száma 2,5%-kal csökkent, a társas vállalkozások száma ezzel szemben 3,5%-kal nőtt.

## 2.6 Beruházások és ipar

A végrehajtott **beruházások** nagymértékben befolyásolják az adott térségben megjelenő munkaerő-keresletet, hiszen a fejlesztések új munkahelyek megjelenését generálhatják, vagyis munkaerőpiaci szempontból indokolt a beruházások értékének vizsgálata is.

Az előző fejezetekhez hasonlóan az adatok itt is csak megyei szinten álltak rendelkezésünkre, de mivel a megye életében Nyíregyháza meghatározó szerepet tölt be, az alábbiakban közölt adatok a városban zajló folyamatokat is jellemzik. Jelen

esetben is megemlítenéd, hogy a Központi Statisztikai Hivatal az alábbi adatokat az adott év januárja óta eltelt időszak átlaga alapján számítja.

Szabolcs-Szatmár-Bereg megyében a rendelkezésre álló adatok szerint 2021. I. félévében 89 527 millió Ft értékben hajtottak végre beruházásokat, amely az előző év azonos időszakához viszonyítva 19,3%-kal magasabb. Ez összességében pozitívnak tűnhet, azonban országos kitekintésben és egy főre vetítve (Szabolcs-Szatmár-Bereg megye 164,2 ezer Ft) csupán csak Békés (160,8 ezer Ft) és Nógrád (139,8 ezer Ft) megyék átlagát haladja meg, míg az országos átlag 386,6 ezer Ft.

A beruházások értékének változása az egyes gazdasági ágakban eltérő mértékű volt az előző év azonos időszakára vonatkozó értékekhez képest: kiemelkedik az *Adminisztratív és szolgáltatást támogató tevékenység* 91,6%-os növekedése, ezenkívül a *Feldolgozóipar* (57,7%-os növekedés), az *Építőipar* (55,0%-os növekedés), a *Szállítás és raktározás* (35,4%-os növekedés), valamint a *Szálláshely-szolgáltatás, vendéglátás* (21,7%-os növekedés) emelhető ki. A korábbi időszakban a beruházások terén jelentős növekedést elkönyvelt *Pénzügyi, biztosítási tevékenység*, *Szakmai, tudományos, műszaki tevékenység* és a *Művészet, szórakoztatás, szabad idő* kategóriák mind visszaesést mutatnak a vizsgált időszakban

A vizsgált időszakban a beruházások értéke 10 gazdasági ágazatban csökkent az előző év azonos időszakához képest. A legnagyobb visszaesést a már említett *Szakmai, tudományos, műszaki tevékenység* gazdasági ág mutatta, mely a koronavírus-járvány miatt rendkívül nehéz helyzetbe került *Szálláshely-szolgáltatás, vendéglátás* gazdasági ág 2020. évi negatív rekordjához közelítve – mikor a beruházások értéke az előző év azonos időszakának 27,8%-ra estek vissza – 68,3%-os csökkenéssel az előző időszak 31,7%-ára visszaesett beruházási összértéket tudott felmutatni.

Az **ipari termelés és értékesítés**<sup>8</sup> kapcsán a következőket állapíthatjuk meg:

- A megyei székhelyű ipari termelés értéke 2021. I. félévében 381 210 millió forint volt, 65 603 millió forinttal több, mint az előző év azonos időszakában.

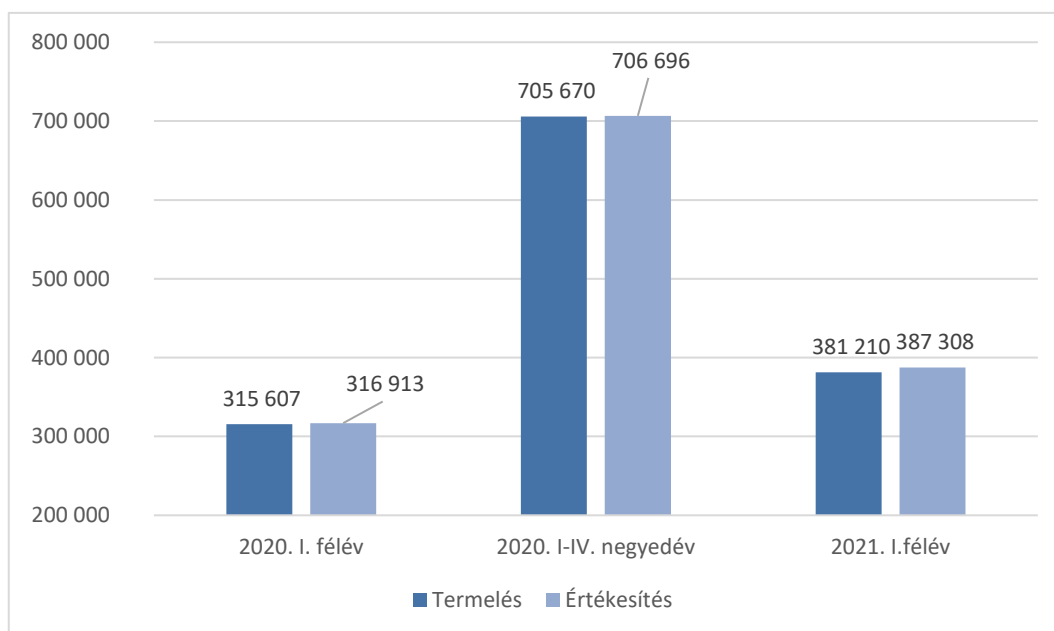
---

<sup>8</sup> A 49-nél több főt foglalkoztató vállalkozások adatai, a termelés és az értékesítés indexei összehasonlító áron



- A megyei székhelyű ipari termelés volumenindexe 2020 I. félév. és 2021. I. negyedéve között megyei szinten 14%-kal nőtt, míg országos szinten 18,7%-kal.
- Az egy lakosra jutó ipari termelés esetében érdemes még kiemelni, hogy 2020. I. félévében a legmagasabb értékkel rendelkező magyarországi megye (Komárom-Esztergom megye 4 036 ezer Ft) a Szabolcs-Szatmár-Bereg megyei (872 ezer Ft) érték 462,84%-a volt, addig 2021. I. félévének végére a stafétát átvevő Győr-Moson-Sopron megyével (5 250 ezer Ft) összevetve 507,74%-át termelték egy főre vetítve az észak-nyugati határszélén a Szabolcs-Szatmár-Bereg megyei (1 034 ezer Ft) értéknek. Abban az esetben, ha nem hazánk legprosperálóbb térségeivel, hanem az országos átlaggal vetjük össze megyénket, megállapíthatjuk, hogy 2020. I. félévében az országos átlag 54,09%-át érte el az egy főre jutó mutató, míg 2021. I. félévében 50,22%-át.
- A Szabolcs-Szatmár-Bereg megyei székhelyű ipari értékesítés 2021. I. félévében 387 308 millió Ft volt, 70 395 millió forinttal több, mint 2020. I. félévében.
- Az értékesítés 28,35%-a volt belföldi értékesítés, 71,65%-a pedig exportra irányult. Az ipari értékesítés volumenindexe a megyében 15%-kal nőtt, országosan pedig 16,9%-kal.

**16. ábra: Az ipari termelés és értékesítés Szabolcs-Szatmár-Bereg megyében, millió Ft**



*Forrás: KSH adatok alapján saját szerkesztés*

## 3 MELLÉKLETEK

### 3.1 A munkaerő-kínálat bemutatása

Nyilvántartott álláskeresők havi átlagos száma (fő)

	Magyarország	Szabolcs-Szatmár-Bereg megye	Nyíregyházi járás	Nyíregyháza
2020. I. félév	310 905	30 726	5 403	3 197
2020. II. félév	321 204	28 402	5 246	3 051
2021. I. félév	288 613	29 152	5 094	2 923

Nyilvántartott álláskeresők aránya a 15-64 éves, munkavállalási korú népességhez viszonyítva (relatív mutató, %)

	Magyarország	Szabolcs-Szatmár-Bereg megye	Nyíregyházi járás	Nyíregyháza
2020. I. félév	4,8%	8,2%	4,9%	4,1%
2020. II. félév	5,0%	7,6%	4,8%	3,9%
2021. I. félév	4,6%	8,0%	4,7%	3,8%

Tartós munkanélküliek havi átlagos száma (fő)

	Magyarország	Szabolcs-Szatmár-Bereg megye	Nyíregyházi járás	Nyíregyháza
2020. I. félév	72 931	7 068	1 056	468
2020. II. félév	79 781	7 051	884	330
2021. I. félév	89 935	8 139	641	365

#### Nyilvántartott álláskereső nők havi átlagos száma (fő)

	Magyarország	Szabolcs-Szatmár-Bereg megye	Nyíregyházi járás	Nyíregyháza
2020. I. félév	161 298	14 852	3 000	1 764
2020. II. félév	168 364	13 804	2 885	1 625
2021. I. félév	150 648	14 190	2 795	1 616

#### Nyilvántartott álláskereső férfiak havi átlagos száma (fő)

	Magyarország	Szabolcs-Szatmár-Bereg megye	Nyíregyházi járás	Nyíregyháza
2020. I. félév	149 607	15 874	2 402	1 434
2020. II. félév	155 418	14 793	2 446	1 426
2021. I. félév	137 965	14 962	2 299	1 307

Nyilvántartott álláskeresők KSH szerinti korcsoportos megoszlásának havi átlaga (fő)

	Magyarország			Szabolcs-Szatmár-Bereg megye			Nyíregyházi járás			Nyíregyháza		
	25 év alatt	25-54 év	55 év és felette	25 év alatt	25-54 év	55 év és felette	25 év alatt	25-54 év	55 év és felette	25 év alatt	25-54 év	55 év és felette
2020. I. félév	42 370	196 067	72 468	5 475	18 843	6 409	805	3 442	1 156	470	2 128	600
2020. II. félév	45 763	198 417	77 024	5 394	16 678	6 331	964	3 186	1 096	578	1 926	547
2021. I. félév	36 323	176 330	75 960	5 171	17 232	6 749	820	3 087	1 186	487	1 812	624

Nyilvántartott álláskeresők végzettség szerinti megoszlásának havi átlaga (fő)

Időszak	Terület	Általános iskola	Szakiskola, szakmunkásképző	Szakközépiskola, technikum	Gimnázium, szakgimn.	Felsőfokú
2020. I. félév	Nyíregyháza	685	786	660	689	378
	Nyíregyházi járás	1 668	1 363	933	1 000	439
	Szabolcs-Szatmár-Bereg megye	16 198	6 770	2 866	3 992	901
	Magyarország	138 176	99 600	66 508	46 177	25 828
2020. II. félév	Nyíregyháza	628	721	619	634	449
	Nyíregyházi járás	1 519	1 307	932	955	533
	Szabolcs-Szatmár-Bereg megye	14 291	6 393	2 843	3 824	1 050
	Magyarország	122 546	81 746	54 065	38 508	24 338
2021. I. félév	Nyíregyháza	596	663	608	599	456
	Nyíregyházi járás	1 511	1 227	910	904	542
	Szabolcs-Szatmár-Bereg megye	15 255	6 444	2 811	3 637	1 005
	Magyarország	116 694	73 626	45 794	31 785	20 534

## 3.2 A munkaerő-kereslet bemutatása

A bejelentett betöltetlen álláshelyek záró állománya

	Országos	Szabolcs-Szatmár-Bereg megye
2020 I. félév	59 365	3 510
2020. II. félév	52 931	2 909
2021. I. félév	77 165	4 562

### 3.3 A foglalkoztatási adatok ismertetése

Az alkalmazásban állók főbb adatai Szabolcs-Szatmár-Bereg megyében

Időszak		Alkalmazásban álló, fő			Havi bruttó átlagkereset, Ft			Havi nettó átlagkereset, Ft			Átlagos havi munkajövedelem, Ft
		fizikai foglalkozású	szellemi foglalkozású	összesen	fizikai foglalkozású	szellemi foglalkozású	összesen	fizikai foglalkozású	szellemi foglalkozású	összesen	
2019	I. negyedév	77 791	47 967	125 809	191 456	324 808	243 489	127 324	215 998	161 920	n.a.
	I. félév	78 515	48 146	126 661	194 134	328 498	246 341	129 099	218 451	163 817	n.a.
	I–III. negyedév	79 364	48 263	127 661	197 651	329 760	248 902	131 438	219 290	165 520	n.a.
	I–IV. negyedév	79 425	48 364	127 825	199 813	335 102	252 279	132 876	222 843	167 766	n.a.
2020	I. negyedév	76 248	48 058	124 421	209 940	350 622	265 332	139 610	233 164	124 421	n.a.
	I. félév	74 759	47 521	122 377	211 592	361 606	271 514	140 709	240 468	122 377	n.a.
	I–III. negyedév	75 920	47 657	123 648	212 260	363 051	272 254	141 153	241 429	181 049	n.a.
	I–IV. negyedév	76 593	47 767	124 420	216 058	370 359	277 049	143 678	246 289	184 238	n.a.
2021	I. negyedév	77 319	48 328	125 663	220 058	398 043	290 141	146 339	264 698	192 944	n.a.
	I. félév	77513	48 289	125819	224 172	403 688	294 753	149075	268 453	196 011	n.a.

Az alkalmazásban állók száma gazdasági ág szerint Szabolcs-Szatmár-Bereg megyében, 2021. I. félév

Gazdasági ág		Fizikai foglalkozású	Szellemi foglalkozású	Összesen	Ebből: teljes munkaidős
		fő			
A	Mezőgazdaság, erdőgazdálkodás, halászat	2 890	905	3 795	n.a.
B	Bányászat, kőfejtés	...	...	...	n.a.
C	Feldolgozóipar	23 445	6 841	30 286	n.a.
D	Villamosenergia-, gáz-, gőzellátás, légkondicionálás	...	...	...	n.a.
B+C+D	Ipar, víz- és hulladékgazdálkodás nélkül	23 608	6 960	30 568	n.a.
E	Vízellátás, szennyvíz gyűjtése, kezelése, hulladékgazdálkodás, szennyeződésmosás	801	375	1 176	n.a.
B+C+D+E	Ipar	24 410	7 335	31 744	n.a.
F	Építőipar	5 035	1 396	6 431	n.a.
G	Kereskedelem, gépjárműjavítás	8 596	3 881	12 477	n.a.
H	Szállítás, raktározás	2 725	635	3 361	n.a.
I	Szálláshely-szolgáltatás, vendéglátás	2 729	461	3 190	n.a.
J	Információ, kommunikáció	64	226	290	n.a.
K	Pénzügyi, biztosítási tevékenység	107	482	588	n.a.
L	Ingatlanügyletek	334	128	462	n.a.



Gazdasági ág		Fizikai foglalkozású	Szellemi foglalkozású	Összesen	Ebből: teljes munkaidős
		fő			
M	Szakmai, tudományos, műszaki tevékenység	402	1 209	1 611	n.a.
N	Adminisztratív és szolgáltatást támogató tevékenység	3 776	651	4 427	n.a.
O	Közigazgatás, védelem; kötelező társadalombiztosítás	4 693	6 947	11 640	n.a.
P	Oktatás	3 076	11 551	14 627	n.a.
Q	Humán-egészségügyi, szociális ellátás	17 704	11 306	29 026	n.a.
R	Művészet, szórakoztatás, szabadidő	379	726	1 104	n.a.
S	Egyéb szolgáltatás	595	451	1 046	n.a.
A–S	Összesen	77 514	48 289	125 819	n.a.

### 3.4 A közfoglalkoztatás adatainak ismertetése

#### Közfoglalkoztatási ráta

	2019	2020	2021. 1-9. hó
Magyarország	29,75%	22,65%	24,18%
Szabolcs-Szatmár-Bereg megye	43,40%	40,07%	40,60%
Nyíregyházi járás	30,61%	24,73%	26,52%
Nyíregyháza	27,56%	21,17%	23,32%
Megyei jogú városok	11,78%	7,19%	8,24%

#### Közfoglalkoztatási mutató

	2019	2020	2021. 1-9. hó
Magyarország	1,64%	1,44%	1,40%
Szabolcs-Szatmár-Bereg megye	5,77%	5,35%	5,32%
Nyíregyházi járás	1,89%	1,60%	1,61%
Nyíregyháza	1,32%	1,09%	1,11%
Megyei jogú városok	0,55%	0,44%	0,42%

Közfoglalkoztatásban részt vevők havi átlagos létszáma Nyíregyháza városában

	2019	2020	2021. 1-9. hó
Hosszabb időtartamú közfoglalkoztatás támogatása	847	674	668
Országos közfoglalkoztatási program támogatása	174	154	168
Járási startmunka mintaprogram támogatása összesen	7	10	10
-- Mezőgazdaság	2	3	4
-- Helyi sajátosságokra épülő közfoglalkoztatás	1	2	2
-- Egyéb startmunka mintaprogram	0	0	0
-- Szociális jellegű program	4	5	3
<b>Mindösszesen</b>	<b>1 028</b>	<b>839</b>	<b>843</b>
Ellátásban nem részesülő álláskeresők száma zárónapon	1 573	1 899	1 759
Álláskeresési ellátásban részesülő álláskeresők száma zárónapon	645	849	674
Foglalkoztatást helyettesítő támogatásban részesülő álláskeresők száma zárónapon	484	377	339
<b>Regisztrált álláskeresők száma zárónapon</b>	<b>2 702</b>	<b>3 124</b>	<b>2 772</b>
Munkavállalási korú (15-64 éves) népesség száma	78 095	77 045	76 230

### 3.5 A gazdasági szervezetekre vonatkozó adatok, tendenciák bemutatása

A regisztrált gazdasági szervezetek száma Szabolcs-Szatmár-Bereg megyében

Időpont		Gazdasági szervezetek száma összesen	Ebből:			
			társas vállalkozás	önálló vállalkozó	Vállalkozás összesen	nonprofit szervezet
2019	március 31.	122 076	14 459	101 617	116 076	4 925
	június 30.	122 465	14 445	102 009	116 454	4 936
	szeptember 30.	122 571	14 424	102 130	116 554	4 938
	december 31.	122 394	14 430	101 928	116 358	4 938
2020	március 31.	122 625	14 374	102 216	116 590	4 939
	június 30.	122 587	14 396	102 158	116 554	4 943
	szeptember 30.	122 570	14 496	102 040	116 536	4 948
	december 31.	121 880	14 583	101 224	115 807	4 992
2021	március 31.	120 319	14 727	99 498	114 225	5 011
	június 30.	120 585	14 896	99 581	114 477	5 026

A regisztrált gazdasági szervezetek száma gazdasági ág és gazdálkodási forma szerint Szabolcs-Szatmár-Bereg megyében (2021. jún. 30.)

Gazdasági ág		Gazdasági szervezetek száma összesen	Ebből:			
			társas vállalkozás	önálló vállalkozó	Vállalkozás összesen	nonprofit szervezet
A	Mezőgazdaság, erdőgazdálkodás, halászat	68 277	722	67 505	68 227	39
B	Bányászat, kőfejtés	16	14	1	15	1
C	Feldolgozóipar	2 911	1 360	1 536	2 896	15
D	Villamosenergia-, gáz-, gőzellátás, légkondicionálás	138	105	32	137	1
B+C+D	Ipar, víz- és hulladékgazdálkodás nélkül	3 065	1 479	1 569	3 048	17
E	Vízellátás, szennyvíz gyűjtése, kezelése, hulladékgazdálkodás, szennyeződésmentesítés	99	45	24	69	9
B+C+D+E	Ipar	3 164	1 524	1 593	3 117	26
F	Építőipar	5 857	2 390	3 453	5 843	14
G	Kereskedelem, gépjárműjavítás	8 728	3 871	4 851	8 722	6
H	Szállítás, raktározás	1 613	651	961	1 612	1
I	Szálláshely-szolgáltatás, vendéglátás	1 986	568	1 381	1 949	15
J	Információ, kommunikáció	1 318	412	896	1 308	9
K	Pénzügyi, biztosítási tevékenység	1 331	211	1 120	1 331	–

Gazdasági ág		Gazdasági szervezetek száma összesen	Ebből:			
			társas vállalkozás	önálló vállalkozó	Vállalkozás összesen	nonprofit szervezet
L	Ingtatlanügyletek	6 583	664	4 904	5 568	977
M	Szakmai, tudományos, műszaki tevékenység	5 649	1 861	3 759	5 620	28
N	Adminisztratív és szolgáltatást támogató tevékenység	2 293	607	1 633	2 240	52
O	Közigazgatás, védelem; kötelező társadalombiztosítás	637	8	–	8	77
P	Oktatás	3 643	279	2 698	2 977	480
Q	Humán-egészségügyi, szociális ellátás	2 428	759	1 139	1 898	402
R	Művészet, szórakoztatás, szabadidő	2 151	177	1 005	1 182	932
S	Egyéb szolgáltatás	4 839	192	2 677	2 869	1 966
T, U	Egyéb tevékenységek	88	–	6	6	2
		<b>121 880</b>	120 585	14 896	99 581	114 477

### 3.6 A beruházások és az ipar adatainak ismertetése

A gazdasági szervezetek beruházásainak értéke és indexe gazdasági ágak szerint Szabolcs-Szatmár-Bereg megyében, 2020. I-IV. negyedév

Gazdasági ág		Beruházás összesen:	
		millió Ft	előző év azonos időszaka = 100%
A	Mezőgazdaság, erdőgazdálkodás, halászat	7 038	70,9
B	Bányászat, kőfejtés	...	...
C	Feldolgozóipar	48 409	157,7
D	Villamosenergia-, gáz-, gőzellátás, légkondicionálás	...	...
B+C+D	<b>Ipar, víz- és hulladékgazdálkodás nélkül</b>	48 562	157,4
E	Vízellátás, szennyvíz gyűjtése, kezelése, hulladékgazdálkodás, szennyeződésmentesítés	1 897	44,4
B+C+D+E	<b>Ipar</b>	50 459	143,7
F	Építőipar	5 450	155,0
G	Kereskedelem, gépjárműjavítás	5 512	115,9
H	Szállítás, raktározás	5 246	135,4
I	Szálláshely-szolgáltatás, vendéglátás	586	121,7
J	Információ, kommunikáció	350	71,2
K	Pénzügyi, biztosítási tevékenység	66	84,2

Gazdasági ág		Beruházás összesen:	
		millió Ft	előző év azonos időszaka = 100%
L	Ingyenértékelések	1 078	94,9
M	Szakmai, tudományos, műszaki tevékenység	500	31,7
N	Adminisztratív és szolgáltatást támogató tevékenység	1 614	191,6
O	Közigazgatás, védelem; kötelező társadalombiztosítás	4 192	87,0
P	Oktatás	1 895	74,0
Q	Humán-egészségügyi, szociális ellátás	2 054	110,3
R	Művészet, szórakoztatás, szabadidő	3 131	91,0
S	Egyéb szolgáltatás	355	61,2
A-S	Összesen	89 527	119,3



A Szabolcs-Szatmár-Bereg megyei székhelyű ipar adatai

Időszak		Termelés	Belföldi	Export	Összes	Alkalmazásban állók száma, fő	Egy alkalmazásban állóra jutó termelés, ezer Ft
			értékesítés				
		millió Ft					
2020	I. negyedév	166 228	46 392	119 733	166 126	29 893	5 561
	I. félév	310 629	87 932	223 017	310 949	29 277	10 628
	I–III. negyedév	506 381	145 359	354 056	499 415	30 566	16 567
	I–IV. negyedév	696 557	203 533	495 425	698 958	30 725	22 671
2021	I. negyedév	185 361	52 559	138 684	191 242	31 113	6 147
	I. félév	381 210	109 799	277 509	387 308	31 744	12 201