

# NYÍREGYHÁZI FOGLALKOZTATÁSI PAKTUM

TOP-6.8.2-15-NY1-2016-00001

KOMPLEX MUNKAERŐPIACI KUTATÁSI PROGRAM

Féléves gazdasági és foglalkoztatási gyorsjelentés  
– 2021. II. félév

**SZÉCHENYI** 2020



MAGYARORSZÁG  
KORMÁNYA

Európai Unió  
Európai Szociális  
Alap



**BEFEKTETÉS A JÖVŐBE**

Készítette:  
MEGAKOM Tanácsadó Iroda  
Ex Ante Tanácsadó Iroda Kft.

Megbízó:  
Nyíregyháza Megyei Jogú Város Önkormányzata

Dátum: 2022. augusztus 4.

A tanulmány a „Nyíregyházi Foglalkoztatási Paktum” című projekthez kapcsolódóan került kidolgozásra.

[www.megakom.hu](http://www.megakom.hu)

[www.exante.hu](http://www.exante.hu)



# TARTALOM

---

<b>1</b>	<b>BEVEZETÉS.....</b>	<b>5</b>
1.1	ELŐZMÉNYEK.....	5
1.2	A FÉLÉVES GAZDASÁGI ÉS FOGLALKOZTATÁSI GYORSJELENTÉS CÉLJA, FELÉPÍTÉSE ÉS MÓDSZERTANA.....	8
<b>2</b>	<b>NYÍREGYHÁZA GAZDASÁGI-FOGLALKOZTATÁSI HELYZETÉNEK BEMUTATÁSA .....</b>	<b>11</b>
2.1	MUNKAERŐ-KÍNÁLAT BEMUTATÁSA .....	11
2.2	MUNKAERŐ-KERESLET BEMUTATÁSA .....	16
2.3	FOGLALKOZTATÁSI ADATOK .....	17
2.4	KÖZFOGLALKOZTATÁSI ADATOK .....	19
2.5	GAZDASÁGI SZERVEZETEK .....	21
2.6	BERUHÁZÁSOK ÉS IPAR .....	23
<b>3</b>	<b>MELLÉKLETEK.....</b>	<b>26</b>
3.1	A MUNKAERŐ-KÍNÁLAT BEMUTATÁSA .....	26
3.2	A MUNKAERŐ-KERESLET BEMUTATÁSA.....	30
3.3	A FOGLALKOZTATÁSI ADATOK ISMERTETÉSE.....	31
3.4	A KÖZFOGLALKOZTATÁS ADATAINAK ISMERTETÉSE.....	34
3.5	A GAZDASÁGI SZERVEZETEKRE VONATKOZÓ ADATOK, TENDENCIÁK BEMUTATÁSA.....	36
3.6	A BERUHÁZÁSOK ÉS AZ IPAR ADATAINAK ISMERTETÉSE.....	39

## Táblázatok jegyzéke

---

1. táblázat: Összefoglaló adatok a Nyíregyházi Foglalkoztatási Paktum projektről .....	5
--	---

## Ábrajegyzék

---

1. ábra: A Nyíregyházi Foglalkoztatási Paktum tevékenységei.....	5
2. ábra: A Nyíregyházi Foglalkoztatási Paktum komplex munkaerőpiaci kutatási programja .....	7
3. ábra: A gyorsjelentés felépítése.....	10
4. ábra: A nyilvántartott álláskeresők aránya a 15-64 éves népességhez viszonyítva .....	11
5. ábra: A tartós munkanélküliek aránya a nyilvántartott álláskeresőkön belül .....	12
6. ábra: A nyilvántartott álláskeresők nemek szerinti megoszlása Nyíregyházán .....	13
7. ábra: A nyilvántartott álláskeresők korcsoportok szerinti megoszlása Nyíregyházán .....	14
8. ábra: A nyilvántartott álláskeresők iskolai végzettség szerinti megoszlása Nyíregyházán .....	15
9. ábra: A bejelentett álláshelyek számának változása (2020. 2. félév = 100%) .....	16
10. ábra: Betöltetlen álláshelyek záró állományának változása (2020. 2. félév = 100%).....	17
11. ábra: Alkalmazásban állók megoszlása foglalkoztatási forma szerint a megyében .....	18
12. ábra: Alkalmazásban állók havi nettó és bruttó átlagkeresete a megyében.....	19
13. ábra: Közfoglalkoztatási mutató alakulása .....	20
14. ábra: Közfoglalkoztatási ráta alakulása.....	21
15. ábra: Regisztrált gazdasági szervezetek száma Szabolcs-Szatmár-Bereg megyében .....	22
16. ábra: Az ipari termelés és értékesítés Szabolcs-Szatmár-Bereg megyében, millió Ft.....	25

# 1 BEVEZETÉS

## 1.1 Előzmények

Nyíregyháza Megyei Jogú Város Önkormányzata és a Szabolcs-Szatmár-Bereg Megyei Kormányhivatal közösen valósítja meg a „Nyíregyházi Foglalkoztatási Paktum” elnevezésű projektet.

1. táblázat: Összefoglaló adatok a Nyíregyházi Foglalkoztatási Paktum projektről

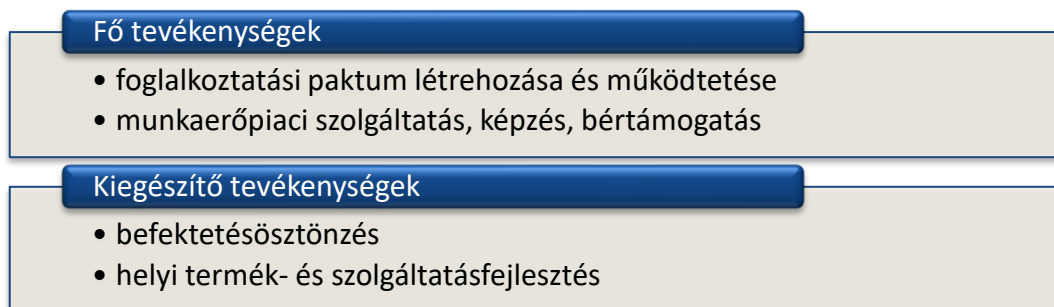
A projekt azonosító száma	TOP-6.8.2-15-NY1-2016-00001
Konzorciumi partnerek	Nyíregyháza Megyei Jogú Város Önkormányzata Szabolcs-Szatmár-Bereg Megyei Kormányhivatal
A projekt költségvetése	2 356 000 000 Ft
A finanszírozás forrása	Európai Szociális Alap és állami társfinanszírozás
A támogatás intenzitása	100%
A megvalósítás időtartama	2016. október 4. – 2022. december 31.

*Forrás: Támogatási Szerződés alapján saját szerkesztés*

A projekt átfogó céljai a komplex gazdaság- és foglalkoztatásfejlesztés a vállalkozói környezet és a versenyképesség javításáért, valamint a hátrányos helyzetű lakosság tartós munkaerőpiaci integrációja. Mindezek a foglalkoztatottság bővülését és a kiegyensúlyozott munkaerőpiac megteremtését szolgálják.

A Nyíregyházi Foglalkoztatási Paktum során két fő tevékenységet kell megvalósítani, amelyeket további két választott tevékenység egészít ki.

1. ábra: A Nyíregyházi Foglalkoztatási Paktum tevékenységei

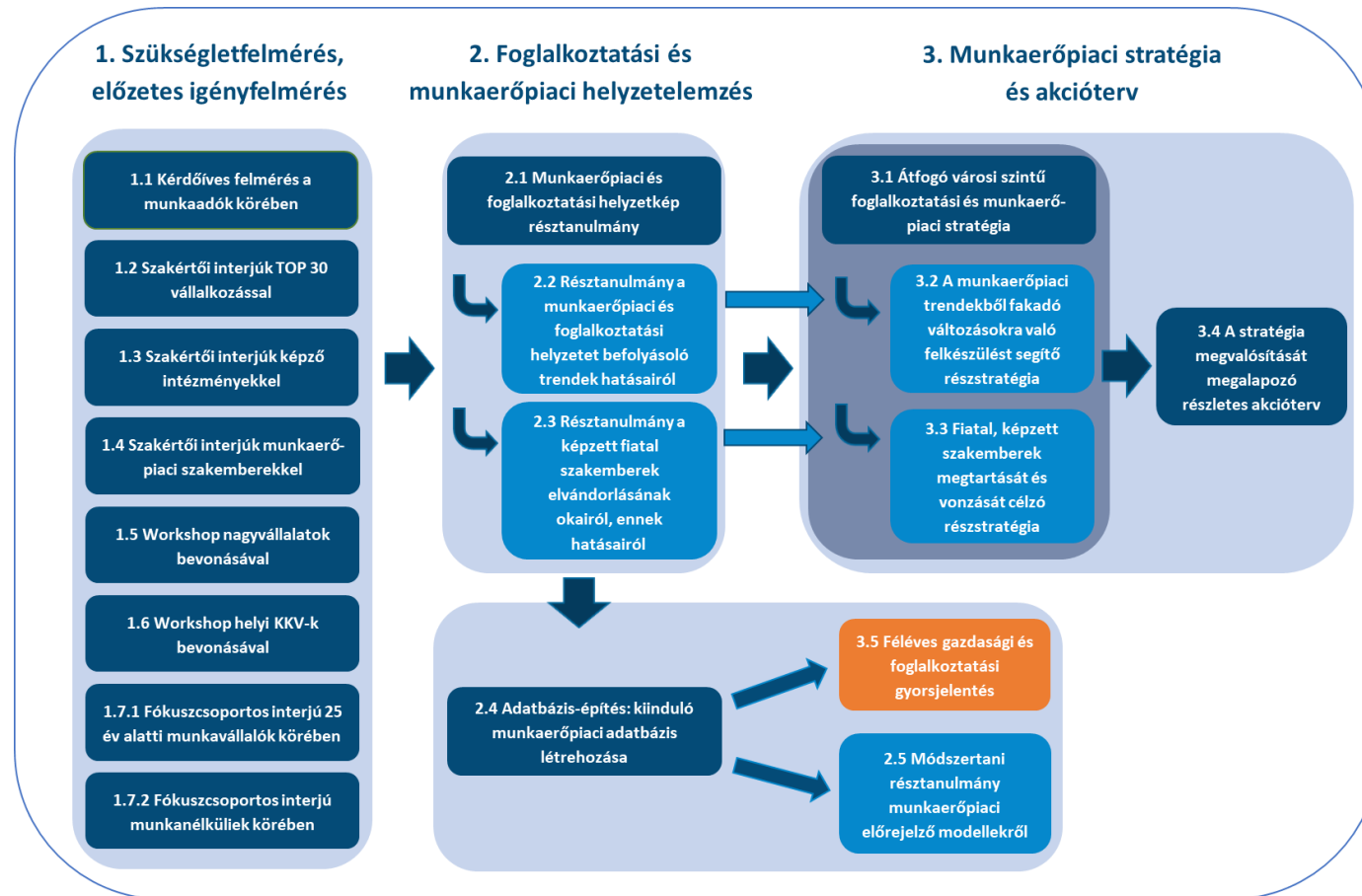


*Forrás: Megvalósíthatósági Tanulmány alapján saját szerkesztés*

A projekt keretében komplex munkaerőpiaci kutatási program megvalósítására kerül sor, amelynek célja a Nyíregyházi Foglalkoztatási Paktum működésének hosszú távú, stratégiai megalapozása a helyi adottságokra, kihívásokra és szükségletekre építve. A kutatási program felépítéséről és elemeiről a 2. ábra nyújt áttekintést.

Jelen dokumentum a „Féléves gazdasági és foglalkoztatási gyorsjelentés – 2021. II. félév”, melynek funkcióját és szerkezetét a következő alfejezet mutatja be.

2. ábra: A Nyíregyházi Foglalkoztatási Paktum komplex munkaerőpiaci kutatási programja



Forrás: saját szerkesztés

## 1.2 A féléves gazdasági és foglalkoztatási gyorsjelentés célja, felépítése és módszertana

A Nyíregyházi Foglalkoztatási Paktum féléves gazdasági és foglalkoztatási gyorsjelentést tesz közzé, amely a legfontosabb munkaerőpiaci és gazdasági adatokra építve mutatja be az adott időszak fő folyamatait és előrejelzéseket tesz a várható tendenciákra. A gyorsjelentés valamennyi érintett szereplő számára kiindulási alapot nyújt nemcsak egyfajta általános szintű tájékozódáshoz, hanem a fejlesztési irányaik meghatározásához, valamint a rövid és hosszú távú fejlesztések megtervezéséhez is. A jelentés közvetlen célja tehát az, hogy a megalapozott döntések meghozatalához szükséges – különböző adatbázisokban fellelhető – információkat egy dokumentumban, strukturált formában mutassa be.

A gyorsjelentés az alábbi, közhiteles forrásból származó adatok elemzésére terjed ki:

- Munkaerő-kínálatra vonatkozó adatok:
  - A nyilvántartott álláskeresők száma, valamint a munkavállalási korú népességhez viszonyított aránya;
  - A nyilvántartott álláskeresők nem, életkor, illetve iskolai végzettség szerinti megoszlása;
  - A tartós munkanélküliek száma, illetve a nyilvántartott álláskeresőkhöz viszonyított aránya.
- Munkaerő-keresletre vonatkozó adatok:
  - A bejelentett új álláshelyek száma;
  - A bejelentett betöltetlen álláshelyek félév végi záró állománya.
- Foglalkoztatási adatok:
  - Az alkalmazásban állók számának megoszlása nemzetgazdasági ágak szerint;
  - A fizikai és szellemi foglalkoztatottak száma;
  - A havi bruttó/nettó átlagkereset;



- A közfoglalkoztatottak száma, valamint a közfoglalkoztatási mutató/közfoglalkoztatási ráta alakulása.
- Gazdasági szervezetek:
  - A regisztrált gazdasági szervezetek száma és megoszlása gazdasági ág és gazdálkodási forma szerint.
- Beruházások és ipar:
  - A gazdasági szervezetek beruházásainak értéke és indexe gazdasági ágak szerint;
  - Az ipar termelési és értékesítési adatai.

Valamennyi adatkörben az elérhető legfrissebb adatokat mutatjuk be, illetve biztosítjuk a térbeli és időbeli összehasonlíthatóságot is:

- egyfelől ahol szakmailag indokolt, feltüntetjük a járási, megyei és országos adatokat is (amennyiben azok rendelkezésre állnak);
- másfelől az elemzett időszak adatai mellett bemutatjuk az előző időszak, valamint az előző év azonos időszakának adatait is (amennyiben azok rendelkezésre állnak).

Fontos megemlíteni, hogy néhány adat csak megyei szinten érhető el, azonban tekintettel arra, hogy Szabolcs-Szatmár-Bereg megyében Nyíregyházának – gazdasági és munkaerőpiaci szempontból – kiemelkedő szerepe van, a megyei trendek tükrözik a városban elindult folyamatokat is.

A gyorsjelentésben szereplő adatok számítási módjáról, illetve a felhasznált forrásokról a „Féléves gazdasági és foglalkoztatási gyorsjelentés összeállításának módszertana” című dokumentum részletekbe menő tájékoztatást nyújt.

A dokumentum tartalmi felépítését az alábbi ábra szemlélteti:

### 3. ábra: A gyorsjelentés felépítése

Féléves gazdasági és foglalkoztatási gyorsjelentés

---

**1. Bevezetés:** a gyorsjelentés rövid bemutatása, céljának, szerepének és felépítésének ismertetése

---

**2. Nyíregyháza gazdasági-foglalkoztatási helyzetének bemutatása:** áttekinthető elemzés valamennyi érintett adatcsoportról a releváns adatok alapján

---

**3. Mellékletek:** részletes táblázatok az adatokról a folyamatos nyomon követhetőség érdekében

---

*Forrás: saját szerkesztés*

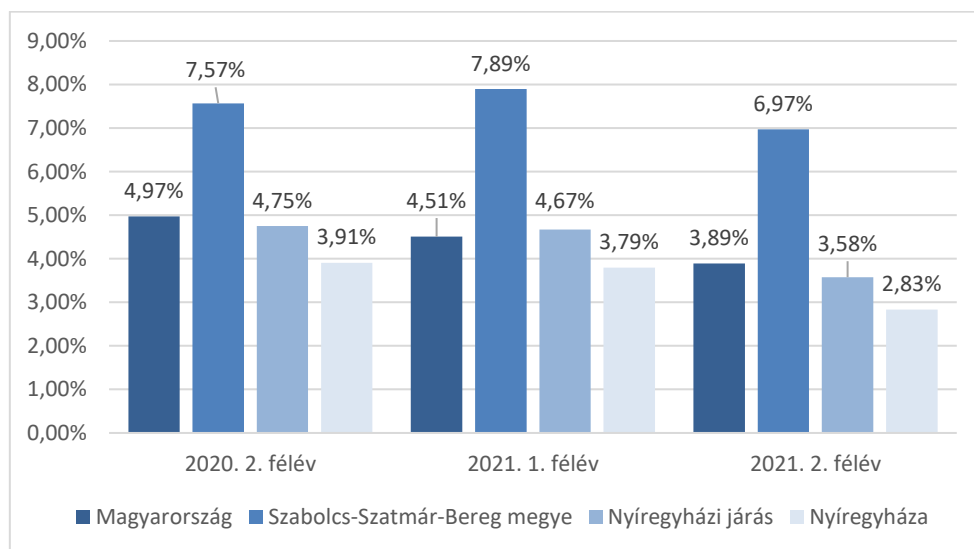
## 2 NYÍREGYHÁZA GAZDASÁGI-FOGLALKOZTATÁSI HELYZETÉNEK BEMUTATÁSA

### 2.1 Munkaerő-kínálat bemutatása

2021. II. félévében Nyíregyházán a **nyilvántartott álláskeresők számának** havi átlaga 2 182 fő volt. A nyilvántartott álláskeresők száma az előző év azonos időszakához képest 28,47%-os csökkenést jelent.

A **relatív mutató** – vagyis a nyilvántartott álláskeresők aránya a 15-64 éves, munkavállalási korú népességhez viszonyítva – 2,83% volt, ami némileg pozitívabb az országos átlagnál (3,89%). A részben a koronavírus miatt korábban már megfigyelhető csökkenés 2021. II. félévében folytatódott: az I. félévhez képest az év végére mindegyik területi szinten 1% körüli változásról számolhatunk be (országos: -0,62%, megyei: -0,92%, járási: -1,09%, városi: -0,96%).

4. ábra: A nyilvántartott álláskeresők aránya a 15-64 éves népességhez viszonyítva

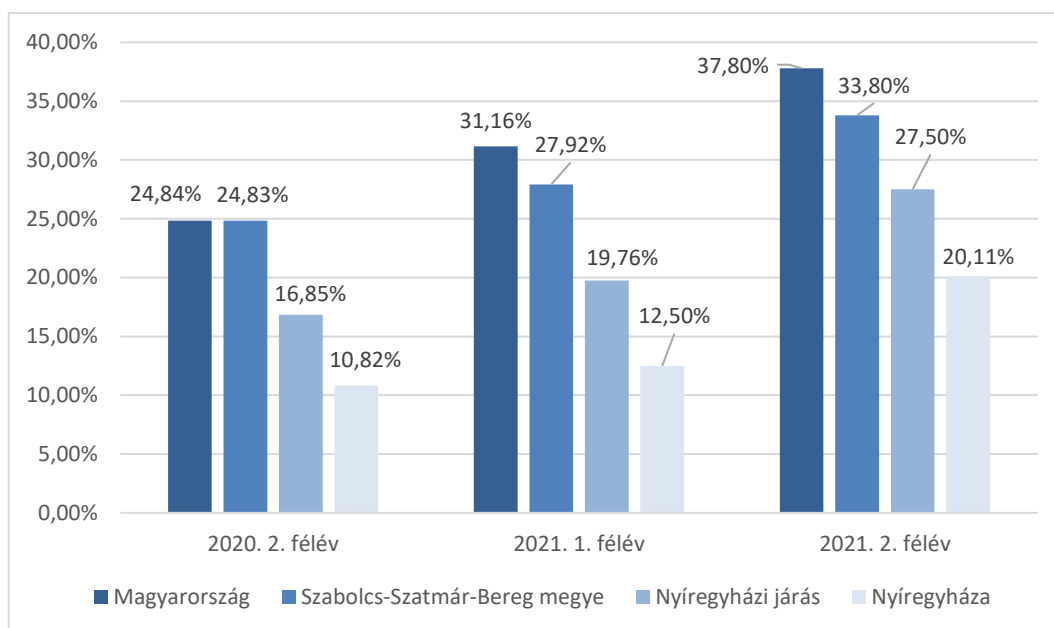


*Forrás: NFSZ adatok alapján saját szerkesztés*

Nyíregyháza esetében a **tartós munkanélküliek aránya** az álláskeresőkön belül az elmúlt egy éves időszakban nőtt, melynek mértéke 9,29 százalékpont, de országos szinten még nagyobb (12,96 százalékpont) a növekedés 2020. II. félévéhez viszonyítva. Megyei és járási szinten is hasonló a helyzet – +8,98 és +10,66 százalékpont. 2021. II. félévében a nyíregyházi álláskeresők 20,11%-a legalább 365 napja szerepelt a nyilvántartásban,

ami jelentős probléma, hiszen az érintettek munkaerőpiaci integrációja nehéz feladat. Azt sem szabad figyelmen kívül hagyni, hogy a városi 9,29 százalékpontos éves növekedésből 7,61 az elmúlt 6 hónapban történt, ami a folyamat fokozódására enged következtetni – hasonló a helyzet a nagyobb térségi mutatóknál is.

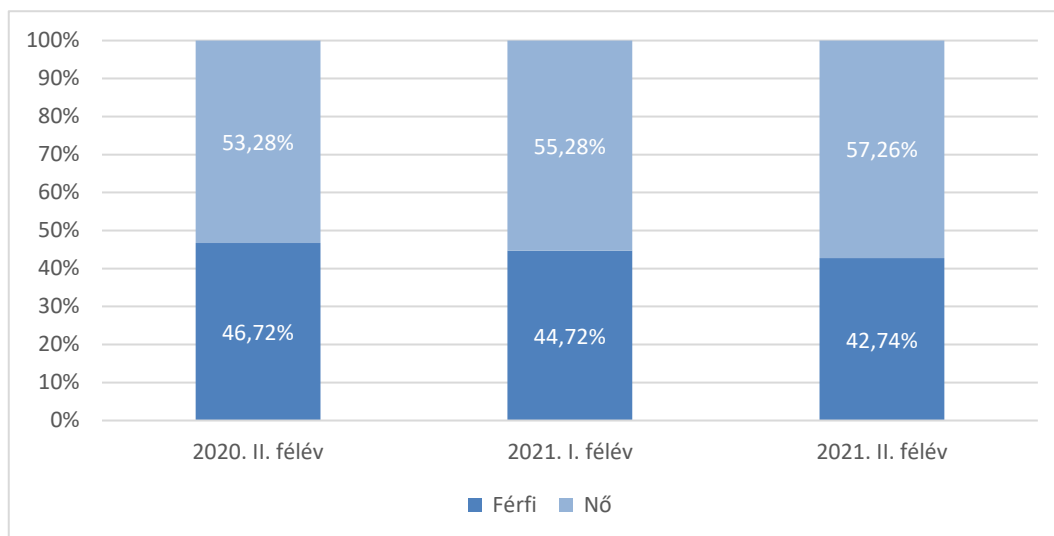
5. ábra: A tartós munkanélküliek aránya a nyilvántartott álláskeresőkön belül



*Forrás: NFSZ adatok alapján saját szerkesztés*

A nyilvántartott **álláskeresők nemek szerinti megoszlása** esetében 2020. II. félévéhez viszonyítva mind a férfiak, mind a nők száma csökkent – a nők esetében az előző év azonos időszakának a 76,88%-át, míg a férfiak esetében a 65,43%-át éri el az álláskeresők száma. Az álláskeresők nem szerinti megoszlását tekintve az is elmondható, hogy bár a nők száma 2020 első féléve óta folyamatosan csökken, a számuk továbbra is magasabb, illetve az arányuk 2021 második félévében növekedett is a férfiakéhoz képest: 57% fölé emelkedett, amely minden más területi szinttel összevetve a legmagasabb érték.

6. ábra: A nyilvántartott álláskeresők nemek szerinti megoszlása Nyíregyházán

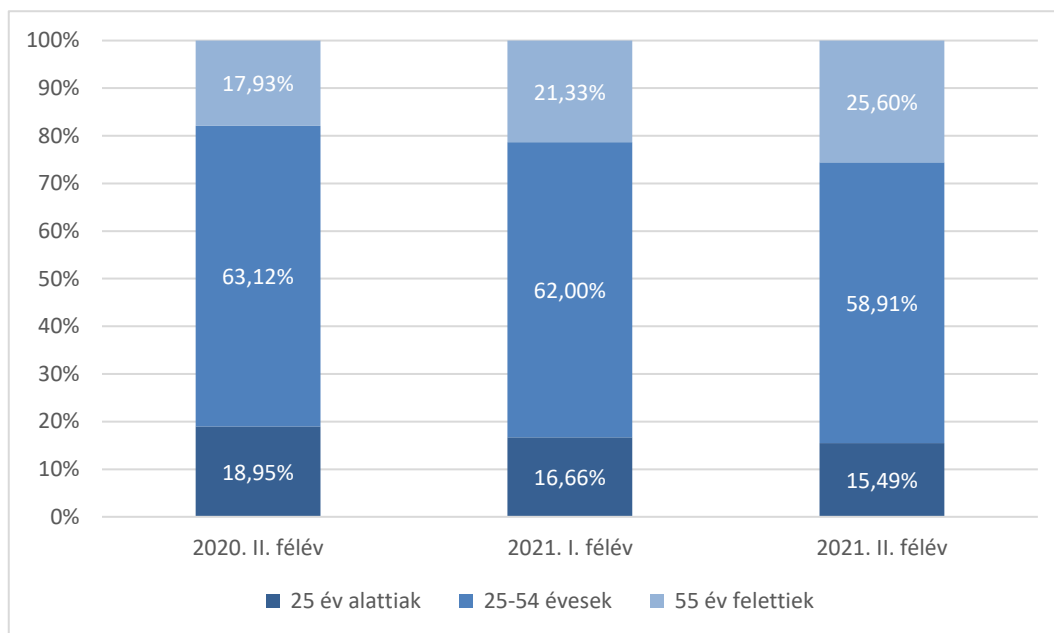


*Forrás: Kormányhivatal adatszolgáltatása alapján saját szerkesztés*

2021. II. félévében a 25 év alatti álláskereső fiatalok részesedése Nyíregyháza álláskeresői között 15,49% volt, amely az országos értéknél (12,3%) magasabb, a megyei értéknél (17,11%) alacsonyabb, a járási értékkel (15,04%) pedig közel megegyezik. A városban a 25-54 éves álláskeresők aránya 58,91% volt, amely közel azonos az országos átlaggal (58,38%), de nem tér el számottevően a megyei (57,24%) és a járási értéktől sem (56,89%). Az 55 év felettek részesedése országosan a legmagasabb: 29,31%-os arány áll szemben a 25,6%-os városi, a 28,06%-os járási és a 25,56%-os megyei értékkel.

Az **álláskeresők korcsoportok szerinti megoszlását** vizsgálva megállapíthatjuk, hogy 2020. II. féléve és 2021. II. féléve között a 25 év alattiak száma az összes álláskeresőn belül összességében 3,46%-kal, a 25-54 éves álláskeresők száma pedig 4,22%-kal csökkent, míg az 55 év feletti álláskeresők száma esetében 7,67%-os növekedést lehetett mérni.

7. ábra: A nyilvántartott álláskeresők korcsoportok szerinti megoszlása Nyíregyházán



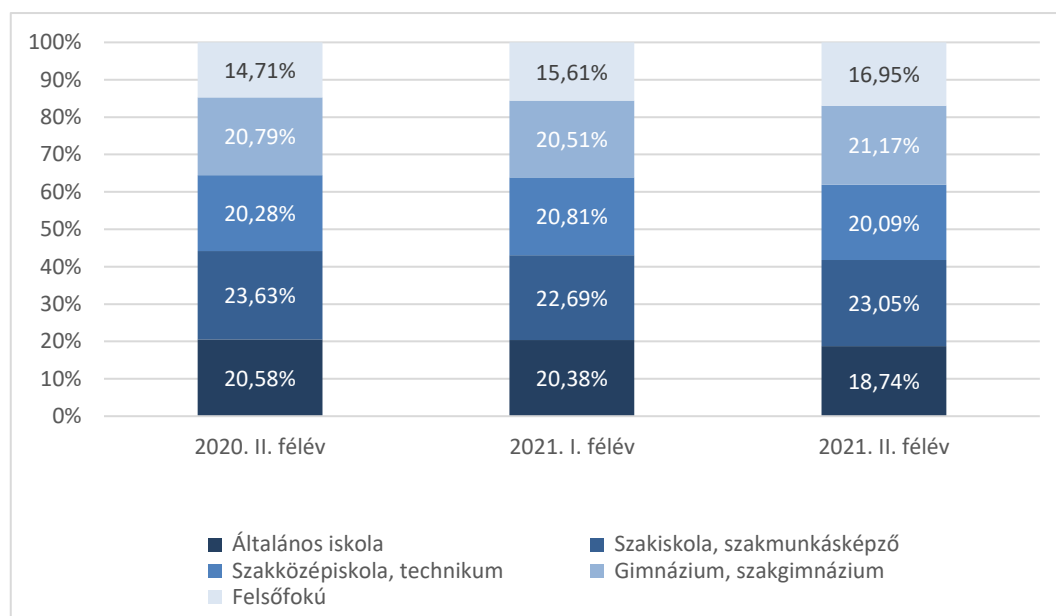
*Forrás: Kormányhivatal adatszolgáltatása alapján saját szerkesztés*

A munkanélküliek iskolai végzettség szerinti megoszlásáról az alábbiak állapíthatók meg:

- 2020. II. félévéhez viszonyítva Nyíregyházán az álláskeresők száma végzettségtől függetlenül csökkent, de a felsőfokú végzettséggel rendelkezők esetében a legkevésbé (17,6%-kal);
- az álláskeresők között a szakiskolai és szakmunkásképző végzettséggel rendelkezők aránya a legmagasabb (23,05%), a felsőfokú iskolai végzettségűek aránya pedig a legalacsonyabb (16,95%);
- 2020. I. félévéhez viszonyítva a legkisebb mértékben (2,16%) a felsőfokú végzettséggel rendelkező álláskeresők száma csökkent. Ez az érték a gimnáziumi, szakgimnáziumi végzettséggel rendelkezőknél 32,91%, a szakközépiskolai vagy technikumi végzettséggel rendelkezőknél 33,56%, a szakiskolai, szakmunkásképzői végzettséggel rendelkezőknél 35,99%, az általános iskolai végzettséggel rendelkezőknél pedig 40,3%. E statisztikák alapján a kevésbé képzett munkaerő elhelyezkedési esélyei javultak a leginkább a városban.

A területi szintek közötti különbségeket vizsgálva megállapíthatjuk, hogy városi szinten a többi területi szinthez viszonyítva magasabb a felsőfokú<sup>1</sup>, a gimnázium, szakgimnázium<sup>2</sup> és a szakközépiskola, technikum<sup>3</sup> végzettséggel rendelkező álláskereső aránya. Nyíregyházán az alapfokú<sup>4</sup> végzettséggel rendelkező álláskereső aránya jóval alacsonyabb a többi vizsgált területi szintnél. A szakiskola és szakmunkásképző<sup>5</sup> végzettséggel rendelkezők arányában markáns különbségek nem tapasztalhatók az egyes területi szinteken (21,69% és 24,78% közötti a mozgástér).

**8. ábra: A nyilvántartott álláskereső iskolai végzettség szerinti megoszlása Nyíregyházán**



*Forrás: Kormányhivatal adatszolgáltatása alapján saját szerkesztés*

A 2 182 fő Nyíregyházán nyilvántartott álláskeresőből 533 fő esetében nincs adat a **korábbi munkahelyről**, míg 1 224 fő – a TEÁOR kód alapján – *Területen kívüli*

<sup>1</sup> Nyíregyháza: 16,95%; Nyíregyházi járás: 10,9%; Szabolcs-Szatmár-Bereg megye: 3,44%; Magyarország: 6,87%

<sup>2</sup> Nyíregyháza: 21,17%; Nyíregyházi járás: 20,55%; Szabolcs-Szatmár-Bereg megye: 13,82%; Magyarország: 12,72%

<sup>3</sup> Nyíregyháza: 20,09%; Nyíregyházi járás: 16,45%; Szabolcs-Szatmár-Bereg megye: 8,98%; Magyarország: 15,01%

<sup>4</sup> Nyíregyháza: 18,74%; Nyíregyházi járás: 28,68%; Szabolcs-Szatmár-Bereg megye: 52,07%; Magyarország: 40,62%

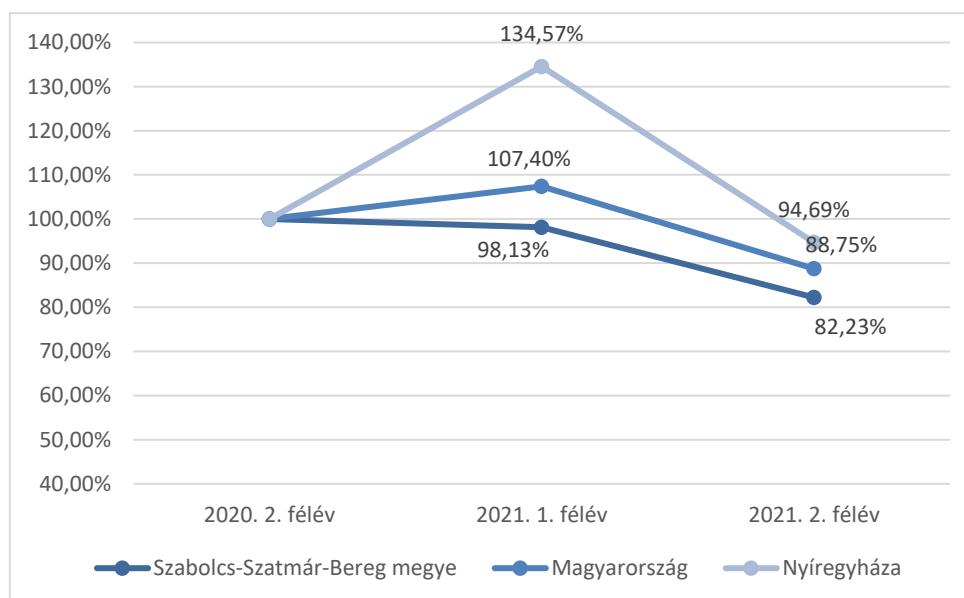
<sup>5</sup> Nyíregyháza: 23,05%; Nyíregyházi járás: 23,42%; Szabolcs-Szatmár-Bereg megye: 21,69%; Magyarország: 24,78%

szervezetnél dolgozott. A fennmaradó 425 fő közül a legtöbben a *Feldolgozóipar* (95 fő) és a *Kereskedelem, gépjárműjavítás* (78 fő) területéről jelentkeztek a nyilvántartásba. Az 1 869 szakképzett nyíregyházi álláskereső legnagyobb százalékban alapfokú iskolai végzettséghez kötött középfokú szakképesítéssel rendelkezik (51,63%), melyet a középiskolai végzettséghez kötött középfokú szakképesítés (22,02%), majd a felsőfokú iskolarendszerű képzés (13,13%) követ. Az álláskeresők által **igényelt munkahelyek** eléggé megoszlanak, de kiemelkedik közülük a *Bolti eladó* (10,8%), az *Egyéb, máshova nem sorolható egyszerű szolgáltatási és szállítási foglalkozású* (10,69%) és az *Általános irodai adminisztrátor* (10,46%).

## 2.2 Munkaerő-kereslet bemutatása

A **bejelentett új álláshelyek száma** tekintetében mind a nyíregyházi, mind a megyei, mind pedig az országos értékről elmondható, hogy – feltehetőleg a koronavírus járvány hatásainak köszönhetően – folyamatosan csökkennek (városi: -5,31 százalékpont, megyei: -17,77 százalékpont, országos: -11,25 százalékpont). Országosan 21 290, megyei szinten 1 385, míg a megyeszékhelyen 150 új állással kevesebb került meghirdetésre ebben a félévben 2020. II. félévéhez képest.

9. ábra: A bejelentett álláshelyek számának változása (2020. 2. félév = 100%)



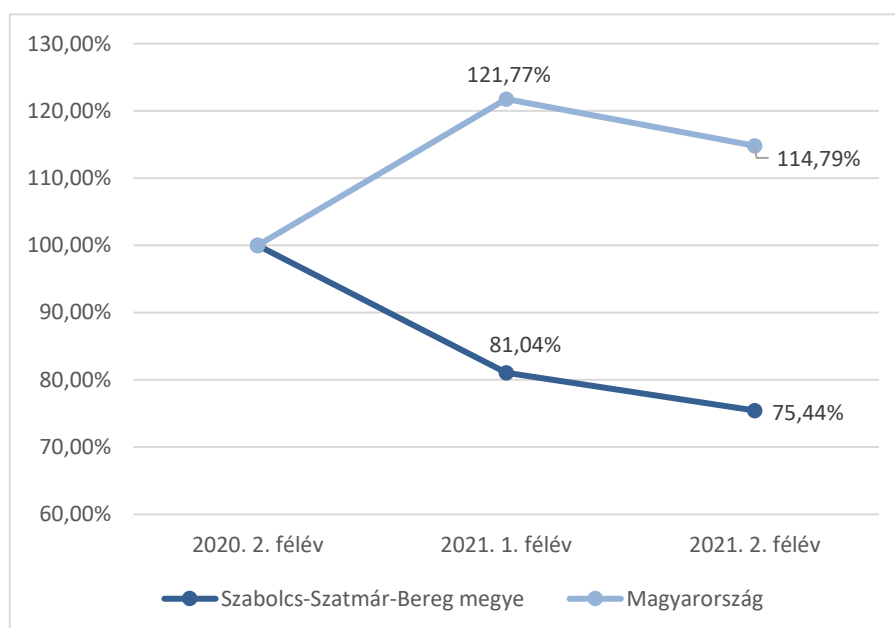
Forrás: NFSZ adatok alapján saját szerkesztés

A fentiekén túl a munkaerő-kereslet elemzése során szólnunk kell a **bejelentett betöltetlen álláshelyek záró állományáról** is, amely adat csak országos és megyei



szinten érhető el. Tekintettel arra, hogy munkaerőpiaci szempontból a megyében Nyíregyháza városának jelentős szerepe van, a következőkben felvázolt trendek a városban elindult folyamatokat is jellemzik. A mutató értéke országos szinten 14,79%-kal nőtt, míg megyei szinten jelentős mértékben (24,56%-kal) csökkent 2020. II. és 2021. II. féléve között. 2021. I. félévében az országos érték még ennél is magasabb volt (21,77%-kal nagyobb, mint a 2020. II. félévi érték).

10. ábra: Betöltetlen álláshelyek záró állományának változása (2020. 2. félév = 100%)



*Forrás: NFSZ adatok alapján saját szerkesztés*

## 2.3 Foglalkoztatási adatok

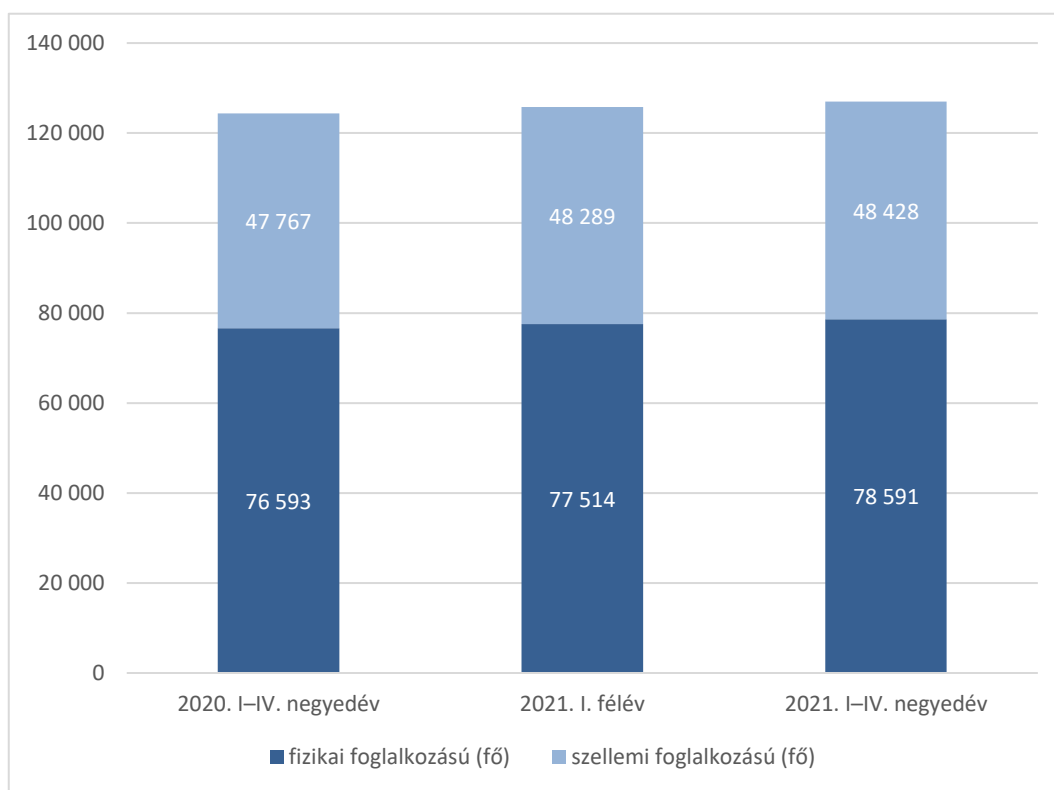
Fontos kiemelni, hogy foglalkoztatási adatok csak megyei szinten állnak rendelkezésünkre, de mivel Szabolcs-Szatmár-Bereg megye munkaerőpiaci helyzetében és gazdasági életében Nyíregyháza meghatározó szerepet tölt be, az alábbiakban közölt trendek valamelyest tükrözik a városi folyamatokat is.

Emellett azt is fontos megjegyezni, hogy a Nemzeti Foglalkoztatási Szolgálat nyilvántartott álláskeresőkre vonatkozó adatbázisától eltérően a Központi Statisztikai Hivatal nem egy adott hónap vagy negyedév adatait mutatja be, hanem az adott év januárja óta eltelt időszakot átlagolja.

Szabolcs-Szatmár-Bereg megyében 127 019 fő **alkalmazásban álló** személyt tartottak nyilván 2021-ben. Az előző évhez viszonyítva a megyében az alkalmazásban állók számában 2,14%-os növekedés következett be.

A munkavállalók 61,87%-a **fizikai**, 38,13%-a pedig **szellemi munkát** végzett a vizsgált időszakban. Az elmúlt év azonos időszakában (2020. I-IV. negyedév) a munkavállalók 61,59%-a fizikai, 38,41%-a pedig szellemi munkát végzett. Az adatokat elemezve megállapíthatjuk, hogy kis mértékben csökkent a szellemi munkát végzők aránya a megyében.

**11. ábra: Alkalmazásban állók megoszlása foglalkoztatási forma szerint a megyében**



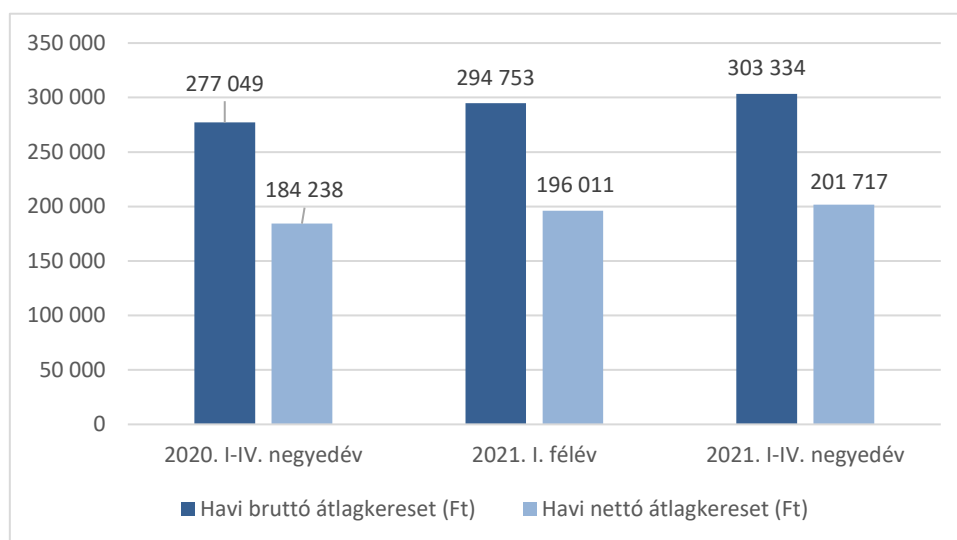
*Forrás: KSH adatok alapján saját szerkesztés*

Az **alkalmazásban állók gazdasági ágak szerinti megoszlását** tekintve elmondható, hogy 2021-ben a legnagyobb foglalkoztató 30 778 fővel a *Feldolgozóipar* volt, mértéke az előző évhez képest 5,3%-kal növekedett. A megyében emellett említésre méltó továbbá a *Humán-egészségügyi, szociális ellátás* (28 751 fő), az *Oktatás* (14 657 fő), a *Kereskedelem, gépjárműjavítás* (12 772 fő) és a *Közigazgatás, védelem; kötelező társadalombiztosítás* (11 706 fő) foglalkoztatásban betöltött szerepe is. Azt azonban

mindenképpen érdemes kiemelni, hogy a *Humán-egészségügyi, szociális ellátás* területen közfoglalkoztatottak nélkül csupán 13 350 fő dolgozik.

A havi bruttó **átlagkereset** mind országos, mind pedig megyei szinten emelkedett az előző év azonos időszakához viszonyítva 8,72%-kal, illetve 9,49%-kal. Ettől függetlenül továbbra is jellemző, hogy az országos átlagtól (438 814 Ft) jelentősen alacsonyabb a Szabolcs-Szatmár-Bereg megyei bruttó bér átlaga (303 334 Ft). A nettó átlagkereset növekedése megegyezett a bruttó bér emelkedésének ütemével, így itt is jelentős eltérés van az országos (291 812 Ft) és a megyei (201 717 Ft) értékek között.

12. ábra: Alkalmazásban állók havi nettó és bruttó átlagkeresete a megyében



Forrás: KSH adatok alapján saját szerkesztés

## 2.4 Közfoglalkoztatási adatok

A Belügyminisztérium a közfoglalkoztatásban részt vevők átlagos havi létszámát nem egy adott hónapra vagy negyedévre mutatja be, hanem az adott év januárja óta eltelt időszakot átlagolja. 2019 és 2021 között a **közfoglalkoztatási mutató**<sup>6</sup> a vizsgált területi szinteken folyamatosan csökkent, kivéve a Nyíregyházi járás és Nyíregyháza város esetét, ahol 2021-ben 2020-hoz képest stagnálás tapasztalható. A **közfoglalkoztatási**

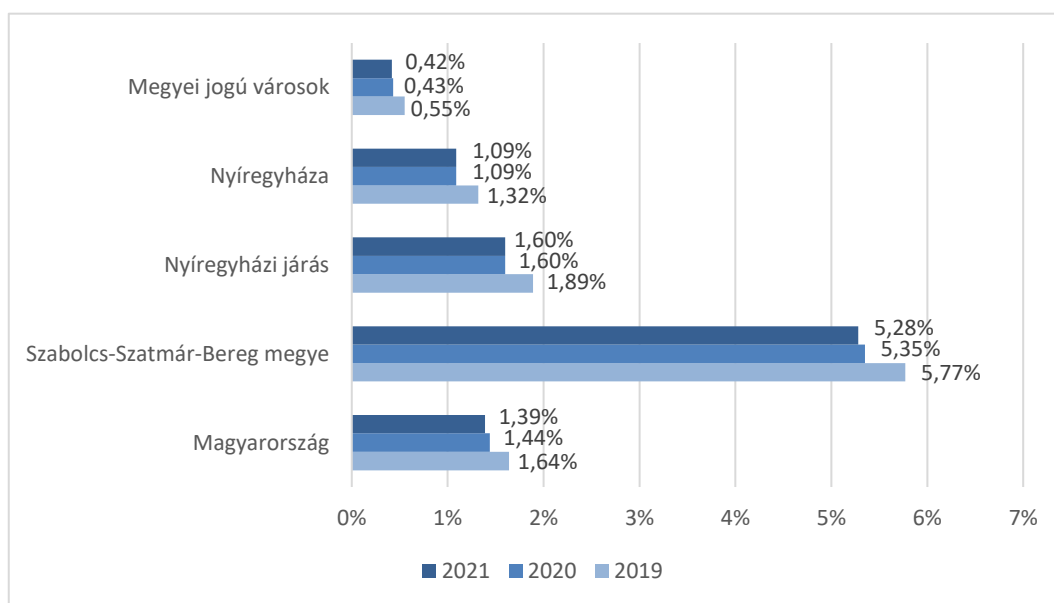
---

<sup>6</sup> A közfoglalkoztatottak aránya a munkavállalási korú (15-64 éves) népességben belül

ráta<sup>7</sup> értékei 2019 és 2020 között minden területi szinten csökkentek, de 2020 óta növekedni kezdtek (bár egyik esetben sem érték még el a 2019-es értéket).

A következő ábrákon jól látható, hogy Nyíregyháza közfoglalkoztatási adatai – mindkét mutató esetében – kedvezőbbek az országos és a járási, de legfőképp a Szabolcs-Szatmár-Bereg megyei értékeknél, viszont a megyei jogú városok átlagát meghaladják.

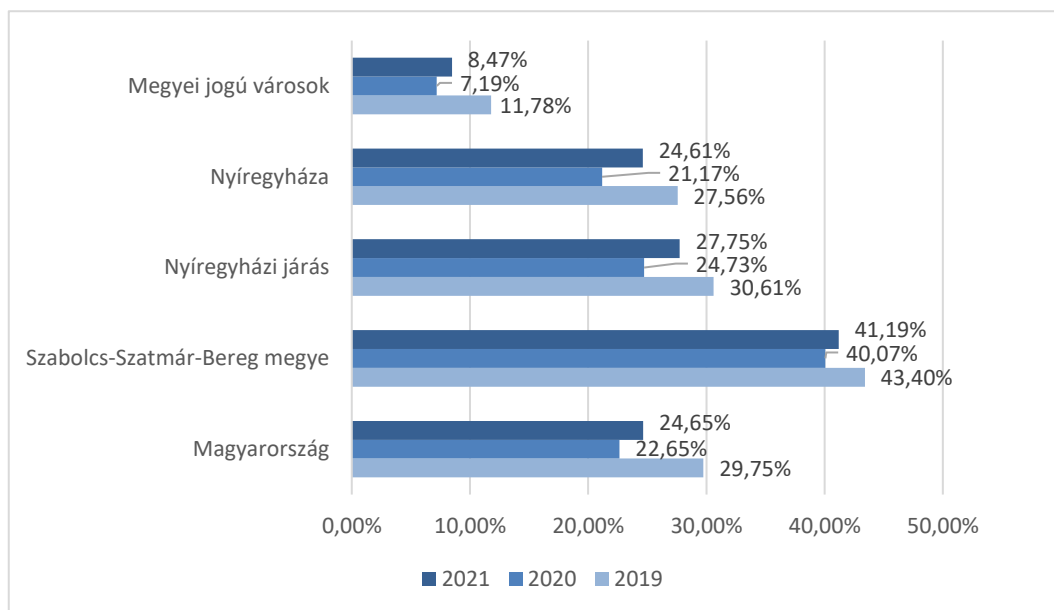
13. ábra: Közfoglalkoztatási mutató alakulása



Forrás: BM adatok alapján saját szerkesztés

<sup>7</sup> A közfoglalkoztatásban részt vevők zárónapi száma/(nyilvántartott álláskeresők zárónapi száma + közfoglalkoztatásban részt vevők zárónapi száma)

14. ábra: Közfoglalkoztatási ráta alakulása



Forrás: BM adatok alapján saját szerkesztés

2021-ben Nyíregyházán a **közfoglalkoztatottak átlagos havi létszáma** (833 fő) 6 fővel alacsonyabb volt a 2020. évi adatahoz (839 fő) viszonyítva. Megoszlásukat tekintve továbbra is a hosszabb időtartamú közfoglalkoztatás keretében foglalkoztatottak részaránya a meghatározó:

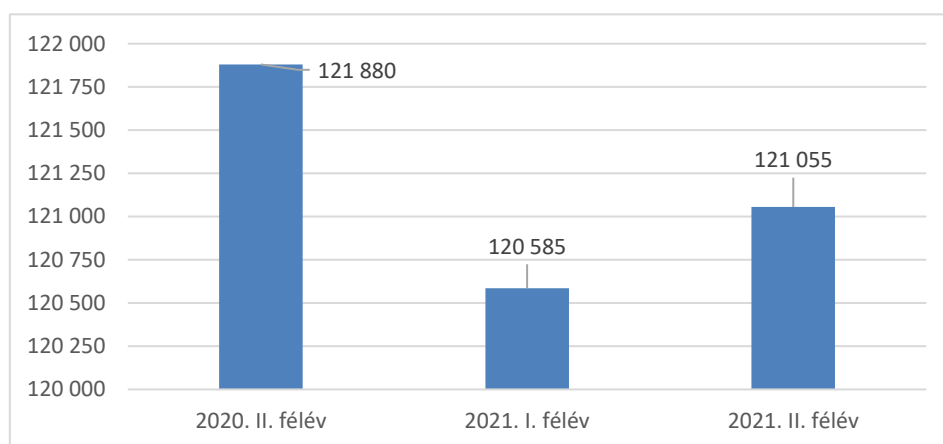
- Hosszabb időtartamú közfoglalkoztatás támogatása: ≈79,47%; 662 fő;
- Országos közfoglalkoztatási program támogatása: ≈19,33%, 161 fő;
- Járási startmunka mintaprogram támogatása: ≈1,08%, 9 fő.

## 2.5 Gazdasági szervezetek

A foglalkoztatásban meghatározó szerepet töltenek be a gazdasági szervezetek, vállalkozások, ezért fontos a számukban bekövetkezett változások vizsgálata is, azonban adat csak országos és megyei szinten érhető el. Tekintettel arra, hogy a megyében gazdasági és munkaerőpiaci szempontból Nyíregyháza városának jelentős szerepe van, a következőkben felvázolt trendek a városban elindult folyamatokat is jellemzik.

2021. december 31. napján a megyei **regisztrált gazdasági szervezetek** száma összesen 121 055, a **regisztrált vállalkozások** száma pedig 114 940 volt. 2020. december 31. és 2021. december 31. között a regisztrált vállalkozások száma országosan 2,57%-kal emelkedett, míg megyei szinten minimálisan – 0,75%-kal – csökkent. 1 000 lakosra vetítve Budapest után azonban továbbra is Szabolcs-Szatmár-Bereg megyében van a legtöbb vállalkozás: 213 darab, míg az országos átlag 192.

15. ábra: Regisztrált gazdasági szervezetek száma Szabolcs-Szatmár-Bereg megyében



Forrás: KSH adatok alapján saját szerkesztés

A **gazdasági ág szerinti megoszlásról** elmondható, hogy a 2021-es év végén Szabolcs-Szatmár-Bereg megyében a gazdasági szervezetek 56,42%-a (68 294 db) a *Mezőgazdaság, erdőgazdálkodás, halászat* kategóriába tartozott (az adott gazdasági ágban tevékenykedő gazdasági szervezetek 98,86%-a önálló vállalkozó). Ez egyben azt is jelenti, hogy a *Mezőgazdaság, erdőgazdálkodás, halászat* kategóriába sorolt gazdasági szervezetek száma az előző év azonos időszakához képest 2,96%-kal csökkent, elsősorban az önálló vállalkozók számának csökkenése miatt. Ezt jelentős mértékben lemaradva a *Kereskedelem, gépjárműjavítás* (7,24%; 8 766 db, 2,11%-os növekedés a gazdasági szervezetek számában), az *Ingatlanügyletek* (5,41%; 6 554 db, 3,3%-os csökkenés a gazdasági szervezetek számában) és az *Építőipar* (5,05%, 6 115 db, 16,59%-os növekedés a gazdasági szervezetek számában), immár megelőzve a *Szakmai, tudományos, műszaki tevékenység* (4,73%; 5 726 db, 3,68%-os növekedés a gazdasági szervezetek számában) kategóriába sorolt gazdasági szervezeteket.

A vizsgált időszakban a legnagyobb arányú növekedés a gazdasági szervezetek számában – ahogyan az a korábbi időszakokra is jellemző volt – az *Építőipar* gazdasági

ágban (16,59%) következett be. Az adott gazdasági ágban regisztrált gazdasági szervezetek az összes gazdasági szervezet 5,05%-át teszik ki, mely összességében 0,19 százalékpontos növekedést jelent.

2021 decemberének végén a **regisztrált vállalkozások** nagyobb részben (86,88%) önálló vállalkozások, kisebb részben (13,12%) pedig társas vállalkozások voltak. (Fontos megjegyezni, hogy az önálló vállalkozások túlsúlya nagyrészt a *Mezőgazdaság, erdőgazdálkodás, halászat* kategóriában önálló vállalkozásként regisztrált őstermelőknek köszönhető.) 2021. december végére az előző év azonos időpontjához képest az önálló vállalkozások száma 1,35%-kal csökkent, a társas vállalkozások száma ezzel szemben 3,4%-kal nőtt.

## 2.6 Beruházások és ipar

A végrehajtott **beruházások** nagymértékben befolyásolják az adott térségben megjelenő munkaerő-keresletet, hiszen a fejlesztések új munkahelyek megjelenését generálhatják, vagyis munkaerőpiaci szempontból indokolt a beruházások értékének vizsgálata is.

Az előző fejezetekhez hasonlóan az adatok itt is csak megyei szinten álltak rendelkezésünkre, de mivel a megye életében Nyíregyháza meghatározó szerepet tölt be, az alábbiakban közölt adatok a városban zajló folyamatokat is jellemzik. Jelen esetben is megemlítenéd, hogy a Központi Statisztikai Hivatal az alábbi adatokat az adott év januárja óta eltelt időszak átlaga alapján számítja.

Szabolcs-Szatmár-Bereg megyében a rendelkezésre álló adatok szerint 2021-ben 212 390 millió Ft értékben hajtottak végre beruházásokat, amely az előző év azonos időszakához viszonyítva 12,08%-kal magasabb. Ez összességében pozitívnak tűnhet, azonban országos kitekintésben és egy főre vetítve (391,9 ezer Ft) csupán Nógrád megye átlagát (307,3 ezer Ft) haladja meg, míg az országos átlag 1000,7 ezer Ft.

A beruházások értékének változása az egyes gazdasági ágakban eltérő mértékű volt az előző év azonos időszakára vonatkozó értékekhez képest: kiemelkedik az *Adminisztratív és szolgáltatást támogató tevékenység* 48,18%-os növekedése, ezenkívül a *Feldolgozóipar* (36,78%-os növekedés), a *Kereskedelem, gépjárműjavítás* (21,34%-os növekedés), a *Humán egészségügyi, szociális ellátás* (18,7%-os növekedés), valamint az *Oktatás* (15,48%-os növekedés) emelhető ki.

A vizsgált időszakban a beruházások értéke 8 gazdasági ágazatban csökkent az előző év azonos időszakához képest: a *Pénzügyi, biztosítási tevékenység* (-55,54%), *Szakmai, tudományos, műszaki tevékenység* (-52,07%) és a *Vízellátás, szennyvíz gyűjtése, kezelése, hulladékgazdálkodás, szennyeződésmérsítés* (-40,89%) kategóriák estek vissza a leginkább.

Az **ipari termelés és értékesítés**<sup>8</sup> kapcsán a következőket állapíthatjuk meg:

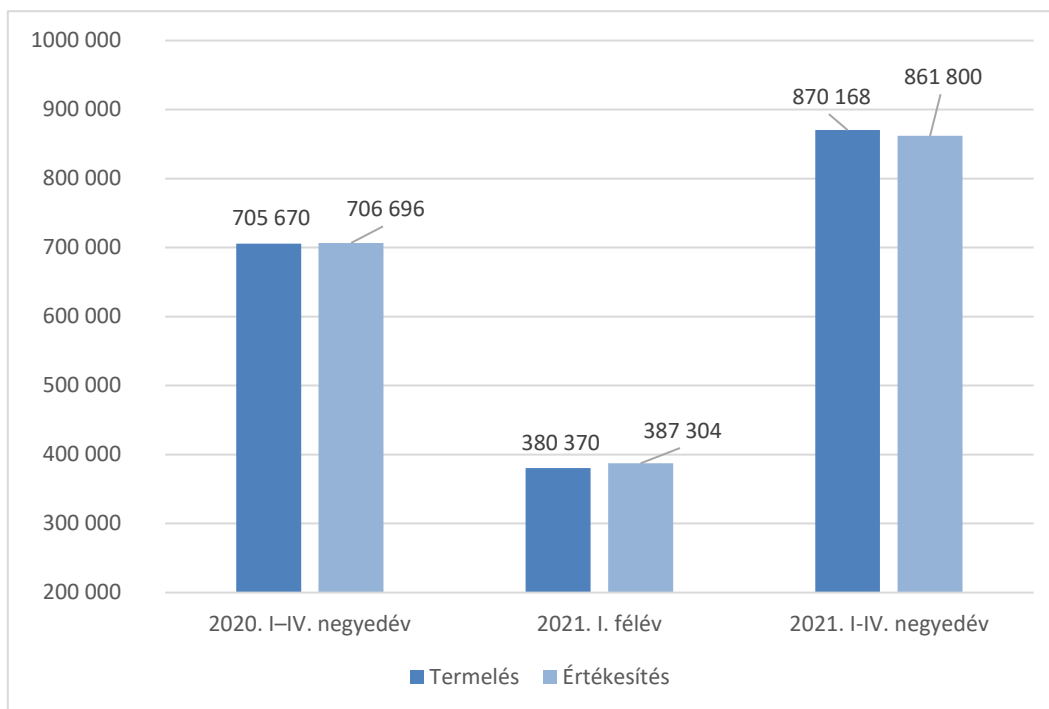
- A megyei székhelyű ipari termelés értéke 2021-ben 870 168 millió forint volt, 164 498 millió forinttal több, mint az előző évben.
- A megyei székhelyű ipari termelés volumenindexe 2020 és 2021 vége között megyei szinten 13,7%-kal nőtt, míg országos szinten 9,4%-kal.
- Az egy lakosra jutó ipari termelés esetében érdemes kiemelni, hogy 2020-ban a legmagasabb értékkel rendelkező magyarországi megye (Győr-Moson-Sopron: 8 695 ezer Ft) a Szabolcs-Szatmár-Bereg megyei érték (1 889 ezer Ft) 460,3%-a volt, de 2021 végére ez 418,92%-ra csökkent (Győr-Moson-Sopron: 9 698 ezer Ft, Szabolcs-Szatmár-Bereg: 2 315 ezer Ft). Ha nem hazánk legprosperálóbb térségeivel, hanem az országos átlaggal vetjük össze megyénket, megállapíthatjuk, hogy 2020-ban az országos átlag 53,91%-át érte el az egy főre jutó mutató, míg 2021-ben az 54,91%-át.
- A Szabolcs-Szatmár-Bereg megyei székhelyű ipari értékesítés 2021-ben 861 800 millió Ft volt, 155 104 millió forinttal több, mint 2020-ban.
- Az értékesítés 28,79%-a volt belföldi értékesítés, 71,21%-a pedig exportra irányult. Az ipari értékesítés volumenindexe a megyében 12,4%-kal nőtt, országosan pedig 9%-kal.

---

<sup>8</sup> A 49-nél több főt foglalkoztató vállalkozások adatai, a termelés és az értékesítés indexei összehasonlító áron



16. ábra: Az ipari termelés és értékesítés Szabolcs-Szatmár-Bereg megyében, millió Ft



*Forrás: KSH adatok alapján saját szerkesztés*

### 3 MELLÉKLETEK

#### 3.1 A munkaerő-kínálat bemutatása

Nyilvántartott álláskeresők havi átlagos száma (fő)

	Magyarország	Szabolcs-Szatmár-Bereg megye	Nyíregyházi járás	Nyíregyháza
2020. I. félév	310 905	30 726	5 403	3 197
2020. II. félév	321 204	28 402	5 246	3 051
2021. I. félév	288 613	29 152	5 094	2 923
2021. II. félév	249 165	25 733	3 900	2 182

Nyilvántartott álláskeresők aránya a 15-64 éves, munkavállalási korú népességhez viszonyítva (relatív mutató, %)

	Magyarország	Szabolcs-Szatmár-Bereg megye	Nyíregyházi járás	Nyíregyháza
2020. I. félév	4,8%	8,2%	4,9%	4,1%
2020. II. félév	5,0%	7,6%	4,8%	3,9%
2021. I. félév	4,5%	7,9%	4,7%	3,8%
2021. II. félév	3,9%	7,0%	3,6%	2,8%

Tartós munkanélküliek havi átlagos száma (fő)

	Magyarország	Szabolcs-Szatmár-Bereg megye	Nyíregyházi járás	Nyíregyháza
2020. I. félév	72 931	7 068	1 056	468
2020. II. félév	79 781	7 051	884	330
2021. I. félév	89 935	8 139	1 007	365
2021. II. félév	94 179	8 699	1 073	439

**Nyilvántartott álláskereső nők havi átlagos száma (fő)**

	Magyarország	Szabolcs-Szatmár-Bereg megye	Nyíregyházi járás	Nyíregyháza
2020. I. félév	161 298	14 852	2 980	1 764
2020. II. félév	168 364	13 804	2 516	1 625
2021. I. félév	150 648	14 190	2 795	1 616
2021. II. félév	130 974	12 640	2 205	1 250

**Nyilvántartott álláskereső férfiak havi átlagos száma (fő)**

	Magyarország	Szabolcs-Szatmár-Bereg megye	Nyíregyházi járás	Nyíregyháza
2020. I. félév	149 607	15 874	2 080	1 434
2020. II. félév	155 418	14 793	1 880	1 426
2021. I. félév	137 965	14 962	2 299	1 307
2021. II. félév	118 191	13 093	1 695	933

Nyilvántartott álláskeresők KSH szerinti korcsoportos megoszlásának havi átlaga (fő)

	Magyarország			Szabolcs-Szatmár-Bereg megye			Nyíregyházi járás			Nyíregyháza		
	25 év alatt	25-54 év	55 év és felette	25 év alatt	25-54 év	55 év és felette	25 év alatt	25-54 év	55 év és felette	25 év alatt	25-54 év	55 év és felette
2020. I. félév	42 370	196 067	72 468	5 475	18 843	6 409	805	3 442	1 156	470	2 128	600
2020. II. félév	45 763	198 417	77 024	5 394	16 678	6 331	964	3 186	1 096	578	1 926	547
2021. I. félév	36 323	176 330	75 960	5 171	17 232	6 749	820	3 087	1 186	487	1 812	624
2021. II. félév	30 653	145 471	73 040	4 403	14 729	6 601	587	2 219	1 094	338	1 286	559

Nyilvántartott álláskeresők végzettség szerinti megoszlásának havi átlaga (fő)

Időszak	Terület	Általános iskola	Szakiskola, szakmunkásképző	Szakközépiskola, technikum	Gimnázium, szakgimn.	Felsőfokú
2020. II. félév	Nyíregyháza	628	721	619	634	449
	Nyíregyházi járás	1 519	1 307	932	955	533
	Szabolcs-Szatmár-Bereg megye	14 291	6 393	2 843	3 824	1 050
	Magyarország	122 546	81 746	54 065	38 508	24 338
2021. I. félév	Nyíregyháza	596	663	608	599	456
	Nyíregyházi járás	1 511	1 227	910	904	542
	Szabolcs-Szatmár-Bereg megye	15 255	6 444	2 811	3 637	1 005
	Magyarország	116 694	73 626	45 794	31 785	20 534
2021. II. félév	Nyíregyháza	409	503	439	462	370
	Nyíregyházi járás	1 150	940	660	824	437
	Szabolcs-Szatmár-Bereg megye	13 590	5 660	2 343	3 607	899
	Magyarország	103 509	63 132	38 233	32 408	17 512

## 3.2 A munkaerő-kereslet bemutatása

A bejelentett betöltetlen álláshelyek záró állománya

	Országos	Szabolcs-Szatmár-Bereg megye
2020 I. félév	59 365	4 484
2020. II. félév	49 037	4 736
2021. I. félév	59 712	3 838
2021. II. félév	56 292	3 573

### 3.3 A foglalkoztatási adatok ismertetése

Az alkalmazásban állók főbb adatai Szabolcs-Szatmár-Bereg megyében

Időszak		Alkalmazásban álló, fő			Havi bruttó átlagkereset, Ft			Havi nettó átlagkereset, Ft			Átlagos havi munkajövedelem, Ft
		fizikai foglalkozású	szellemi foglalkozású	összesen	fizikai foglalkozású	szellemi foglalkozású	összesen	fizikai foglalkozású	szellemi foglalkozású	összesen	
2020	I. negyedév	76 248	48 058	124 421	209 940	350 622	265 332	139 610	233 164	176 445	n.a.
	I. félév	74 759	47 521	122 377	211 592	361 606	271 514	140 709	240 468	180 557	n.a.
	I–III. negyedév	75 920	47 657	123 648	212 260	363 051	272 254	141 153	241 429	181 049	n.a.
	I–IV. negyedév	76 593	47 767	124 420	216 058	370 359	277 049	143 678	246 289	184 238	n.a.
2021	I. negyedév	77 319	48 328	125 663	220 058	398 043	290 141	146 339	264 698	192 944	n.a.
	I. félév	77 514	48 289	125 819	224 172	403 688	294 753	149 075	268 453	196 011	n.a.
	I–III. negyedév	78 364	48 281	126 674	227 261	406 044	297 336	151 128	270 020	197 728	n.a.
	I–IV. negyedév	78 591	48 428	127 065	231 552	414 635	303 334	153 982	275 732	201 717	n.a.

Az alkalmazásban állók száma gazdasági ág szerint Szabolcs-Szatmár-Bereg megyében, 2021. I-IV. negyedév

Gazdasági ág		Fizikai foglalkozású	Szellemi foglalkozású	Összesen	Ebből: teljes munkaidős
		fő			
A	Mezőgazdaság, erdőgazdálkodás, halászat	2 880	906	3 785	n.a.
B	Bányászat, kőfejtés	...	...	...	n.a.
C	Feldolgozóipar	23 817	6 956	30 778	n.a.
D	Villamosenergia-, gáz-, gőzellátás, légkondicionálás	...	...	...	n.a.
B+C+D	Ipar, víz- és hulladékgazdálkodás nélkül	23 980	7 075	31 061	n.a.
E	Vízellátás, szennyvíz gyűjtése, kezelése, hulladékgazdálkodás, szennyeződésmentesítés	804	375	1 179	n.a.
B+C+D+E	Ipar	24 784	7 450	32 240	n.a.
F	Építőipar	5 214	1 447	6 672	n.a.
G	Kereskedelem, gépjárműjavítás	8 837	3 931	12 772	n.a.
H	Szállítás, raktározás	2 735	638	3 373	n.a.
I	Szálláshely-szolgáltatás, vendéglátás	2 862	472	3 337	n.a.
J	Információ, kommunikáció	63	229	291	n.a.
K	Pénzügyi, biztosítási tevékenység	105	481	586	n.a.



Gazdasági ág		Fizikai foglalkozású	Szellemi foglalkozású	Összesen	Ebből: teljes munkaidős
		fő			
L	Ingyenértékes tevékenységek	371	127	498	n.a.
M	Szakmai, tudományos, műszaki tevékenység	456	1 233	1 691	n.a.
N	Adminisztratív és szolgáltatást támogató tevékenység	3 829	657	4 488	n.a.
O	Közigazgatás, védelem; kötelező társadalombiztosítás	4 851	6 855	11 706	n.a.
P	Oktatás	3 101	11 557	14 657	n.a.
Q	Humán-egészségügyi, szociális ellátás	17 500	11 233	28 751	n.a.
R	Művészet, szórakoztatás, szabadidő	391	765	1 156	n.a.
S	Egyéb szolgáltatás	612	448	1 061	n.a.
A–S	Összesen	78 591	48 428	127 065	n.a.

### 3.4 A közfoglalkoztatás adatainak ismertetése

#### Közfoglalkoztatási ráta

	2019	2020	2021
Magyarország	29,75%	22,65%	24,65%
Szabolcs-Szatmár-Bereg megye	43,40%	40,07%	41,19%
Nyíregyházi járás	30,61%	24,73%	27,75%
Nyíregyháza	27,56%	21,17%	24,61%
Megyei jogú városok	11,78%	7,19%	8,47%

#### Közfoglalkoztatási mutató

	2019	2020	2021
Magyarország	1,64%	1,44%	1,39%
Szabolcs-Szatmár-Bereg megye	5,77%	5,35%	5,28%
Nyíregyházi járás	1,89%	1,60%	1,60%
Nyíregyháza	1,32%	1,09%	1,09%
Megyei jogú városok	0,55%	0,44%	0,42%

Közfoglalkoztatásban részt vevők havi átlagos létszáma Nyíregyháza városában

	2019	2020	2021
Hosszabb időtartamú közfoglalkoztatás támogatása	847	674	662
Országos közfoglalkoztatási program támogatása	174	154	161
Járási startmunka mintaprogram támogatása összesen	7	10	9
-- Mezőgazdaság	2	3	4
-- Helyi sajátosságokra épülő közfoglalkoztatás	1	2	2
-- Egyéb startmunka mintaprogram	0	0	0
-- Szociális jellegű program	4	5	3
<b>Mindösszesen</b>	<b>1 028</b>	<b>839</b>	<b>833</b>
Ellátásban nem részesülő álláskeresők száma zárónapon	1 573	1 899	1 566
Álláskeresési ellátásban részesülő álláskeresők száma zárónapon	645	849	679
Foglalkoztatást helyettesítő támogatásban részesülő álláskeresők száma zárónapon	484	377	308
Regisztrált álláskeresők száma zárónapon	2 702	3 124	2 552
Munkavállalási korú (15-64 éves) népesség száma	78 095	77 045	76 230

### 3.5 A gazdasági szervezetekre vonatkozó adatok, tendenciák bemutatása

A regisztrált gazdasági szervezetek száma Szabolcs-Szatmár-Bereg megyében

Időpont		Gazdasági szervezetek száma összesen	Ebből:			
			társas vállalkozás	önálló vállalkozó	Vállalkozás összesen	nonprofit szervezet
2020	március 31.	122 625	14 374	102 216	116 590	4 939
	június 30.	122 587	14 396	102 158	116 554	4 943
	szeptember 30.	122 570	14 496	102 040	116 536	4 948
	december 31.	121 880	14 583	101 224	115 807	4 992
2021	március 31.	120 319	14 727	99 498	114 225	5 011
	június 30.	120 585	14 896	99 581	114 477	5 026
	szeptember 30.	120 792	15 072	99 624	114 696	5 018
	december 31.	121 055	15 079	99 861	114 940	5 040

A regisztrált gazdasági szervezetek száma gazdasági ág és gazdálkodási forma szerint Szabolcs-Szatmár-Bereg megyében (2021. dec. 30.)

Gazdasági ág		Gazdasági szervezetek száma összesen	Ebből:			
			társas vállalkozás	önálló vállalkozó	Vállalkozás összesen	nonprofit szervezet
A	Mezőgazdaság, erdőgazdálkodás, halászat	68 294	731	67 514	68 245	38
B	Bányászat, kőfejtés	15	13	1	14	1
C	Feldolgozóipar	2 940	1 363	1 564	2 927	13
D	Villamosenergia-, gáz-, gőzellátás, légkondicionálás	133	101	31	132	1
B+C+D	Ipar, víz- és hulladékgazdálkodás nélkül	3 088	1 477	1 596	3 073	15
E	Vízellátás, szennyvíz gyűjtése, kezelése, hulladékgazdálkodás, szennyeződésmentesítés	99	47	25	72	8
B+C+D+E	Ipar	3 187	1 524	1 621	3 145	23
F	Építőipar	6 115	2 527	3 577	6 104	11
G	Kereskedelem, gépjárműjavítás	8 766	3 894	4 865	8 759	6
H	Szállítás, raktározás	1 685	647	1 037	1 684	1
I	Szálláshely-szolgáltatás, vendéglátás	1 962	573	1 352	1 925	15
J	Információ, kommunikáció	1 340	417	912	1 329	10

Gazdasági ág		Gazdasági szervezetek száma összesen	Ebből:			
			társas vállalkozás	önálló vállalkozó	Vállalkozás összesen	nonprofit szervezet
K	Pénzügyi, biztosítási tevékenység	1 316	220	1 096	1 316	–
L	Ingtatlanügyletek	6 554	668	4 866	5 534	980
M	Szakmai, tudományos, műszaki tevékenység	5 726	1 864	3 832	5 696	29
N	Adminisztratív és szolgáltatást támogató tevékenység	2 294	608	1 635	2 243	50
O	Közigazgatás, védelem; kötelező társadalombiztosítás	644	9	0	9	84
P	Oktatás	3 571	274	2 632	2 906	481
Q	Humán-egészségügyi, szociális ellátás	2 431	751	1 157	1 908	397
R	Művészet, szórakoztatás, szabadidő	2 162	178	1 011	1 189	934
S	Egyéb szolgáltatás	4 923	194	2 745	2 939	1 979
T, U	Egyéb tevékenységek	85	0	9	9	2
		<b>121 055</b>	15 079	99 861	114 940	5 040

### 3.6 A beruházások és az ipar adatainak ismertetése

A gazdasági szervezetek beruházásainak értéke és indexe gazdasági ágak szerint Szabolcs-Szatmár-Bereg megyében, 2021. I-IV. negyedév

Gazdasági ág		Beruházás összesen:	
		millió Ft	előző év azonos időszaka = 100%
A	Mezőgazdaság, erdőgazdálkodás, halászat	23 452	102,0
B	Bányászat, kőfejtés	...	...
C	Feldolgozóipar	99 683	136,8
D	Villamosenergia-, gáz-, gőzellátás, légkondicionálás	...	...
B+C+D	Ipar, víz- és hulladékgazdálkodás nélkül	100 499	136,6
E	Vízellátás, szennyvíz gyűjtése, kezelése, hulladékgazdálkodás, szennyeződésmentesítés	5 643	59,1
B+C+D+E	Ipar	106 142	127,7
F	Építőipar	11 268	106,0
G	Kereskedelem, gépjárműjavítás	14 020	121,3
H	Szállítás, raktározás	12 652	107,8
I	Szálláshely-szolgáltatás, vendéglátás	1 549	92,3
J	Információ, kommunikáció	797	78,7

Gazdasági ág		Beruházás összesen:	
		millió Ft	előző év azonos időszaka = 100%
K	Pénzügyi, biztosítási tevékenység	296	44,5
L	Ingatlanügyletek	2 608	105,2
M	Szakmai, tudományos, műszaki tevékenység	1 211	47,9
N	Adminisztratív és szolgáltatást támogató tevékenység	2 691	148,2
O	Közigazgatás, védelem; kötelező társadalombiztosítás	12 635	78,8
P	Oktatás	9 013	115,5
Q	Humán-egészségügyi, szociális ellátás	6 897	118,7
R	Művészet, szórakoztatás, szabadidő	6 362	73,9
S	Egyéb szolgáltatás	798	78,9
A-S	Összesen	212 390	112,1



A Szabolcs-Szatmár-Bereg megyei székhelyű ipar adatai

Időszak		Termelés	Belföldi	Export	Összes	Alkalmazásban állók száma, fő	Egy alkalmazásban állóra jutó termelés, ezer Ft
			értékesítés				
		millió Ft					
2020	I. negyedév	167 249	46 546	121 600	168 146	29 893	5 561
	I. félév	315 607	90 499	226 415	316 913	29 277	10 628
	I–III. negyedév	512 161	145 651	359 424	505 075	30 566	16 567
	I–IV. negyedév	705 670	203 033	503 664	706 696	30 725	22 671
2021	I. negyedév	185 415	52 703	138 770	191 473	31 113	6 147
	I. félév	380 370	110 326	276 978	387 304	31 744	12 201
	I–III. negyedév	622 194	178 027	435 866	613 893	30 864	20 159
	I–IV. negyedév	870 168	248 077	613 724	861 800	31 061	28 015