

# NYÍREGYHÁZI FOGLALKOZTATÁSI PAKTUM

TOP-6.8.2-15-NY1-2016-00001

KOMPLEX MUNKAERŐPIACI KUTATÁSI PROGRAM

Féléves gazdasági és foglalkoztatási gyorsjelentés  
– 2022. II. félév

**SZÉCHENYI** 2020



MAGYARORSZÁG  
KORMÁNYA

Európai Unió  
Európai Szociális  
Alap



**BEFEKTETÉS A JÖVŐBE**

Készítette:  
MEGAKOM Tanácsadó Iroda  
Ex Ante Tanácsadó Iroda Kft.

Megbízó:  
Nyíregyháza Megyei Jogú Város Önkormányzata

Dátum: 2023. február 3.

A tanulmány a „Nyíregyházi Foglalkoztatási Paktum” című projekthez kapcsolódóan került kidolgozásra.

[www.megakom.hu](http://www.megakom.hu)

[www.exante.hu](http://www.exante.hu)



# TARTALOM

---

<b>1</b>	<b>BEVEZETÉS.....</b>	<b>5</b>
1.1	ELŐZMÉNYEK.....	5
1.2	A FÉLÉVES GAZDASÁGI ÉS FOGLALKOZTATÁSI GYORSJELENTÉS CÉLJA, FELÉPÍTÉSE ÉS MÓDSZERTANA.....	8
<b>2</b>	<b>NYÍREGYHÁZA GAZDASÁGI-FOGLALKOZTATÁSI HELYZETÉNEK BEMUTATÁSA .....</b>	<b>11</b>
2.1	MUNKAERŐ-KÍNÁLAT BEMUTATÁSA .....	11
2.2	MUNKAERŐ-KERESLET BEMUTATÁSA .....	16
2.3	FOGLALKOZTATÁSI ADATOK .....	17
2.4	KÖZFOGLALKOZTATÁSI ADATOK .....	19
2.5	GAZDASÁGI SZERVEZETEK .....	21
2.6	BERUHÁZÁSOK ÉS IPAR .....	22
<b>3</b>	<b>MELLÉKLETEK.....</b>	<b>25</b>
3.1	A MUNKAERŐ-KÍNÁLAT BEMUTATÁSA .....	25
3.2	A MUNKAERŐ-KERESLET BEMUTATÁSA.....	29
3.3	A FOGLALKOZTATÁSI ADATOK ISMERTETÉSE.....	30
3.4	A KÖZFOGLALKOZTATÁS ADATAINAK ISMERTETÉSE.....	33
3.5	A GAZDASÁGI SZERVEZETEKRE VONATKOZÓ ADATOK, TENDENCIÁK BEMUTATÁSA.....	35
3.6	A BERUHÁZÁSOK ÉS AZ IPAR ADATAINAK ISMERTETÉSE.....	38

## Táblázatok jegyzéke

---

1. táblázat: Összefoglaló adatok a Nyíregyházi Foglalkoztatási Paktum projektről .....	5
--	---

## Ábrajegyzék

---

1. ábra: A Nyíregyházi Foglalkoztatási Paktum tevékenységei.....	5
2. ábra: A Nyíregyházi Foglalkoztatási Paktum komplex munkaerőpiaci kutatási programja .....	7
3. ábra: A gyorsjelentés felépítése.....	10
4. ábra: A nyilvántartott álláskeresők aránya a 15-64 éves népességhez viszonyítva .....	11
5. ábra: A tartós munkanélküliek aránya a nyilvántartott álláskeresőkön belül .....	12
6. ábra: A nyilvántartott álláskeresők nemek szerinti megoszlása Nyíregyházán .....	13
7. ábra: A nyilvántartott álláskeresők korcsoportok szerinti megoszlása Nyíregyházán .....	14
8. ábra: A nyilvántartott álláskeresők iskolai végzettség szerinti megoszlása Nyíregyházán .....	15
9. ábra: A bejelentett álláshelyek számának változása (2021. 2. félév = 100%) .....	16
10. ábra: Betöltetlen álláshelyek záró állományának változása (2021. 2. félév = 100%).....	17
11. ábra: Alkalmazásban állók megoszlása foglalkoztatási forma szerint a vármegyében .....	18
12. ábra: Alkalmazásban állók havi nettó és bruttó átlagkeresete a vármegyében .....	19
13. ábra: Közfoglalkoztatási mutató alakulása .....	20
14. ábra: Közfoglalkoztatási ráta alakulása.....	20
15. ábra: Regisztrált gazdasági szervezetek száma Szabolcs-Szatmár-Bereg vármegyében .....	21
16. ábra: Az ipari termelés és értékesítés Szabolcs-Szatmár-Bereg vármegyében, millió Ft .....	24

# 1 BEVEZETÉS

## 1.1 Előzmények

Nyíregyháza Megyei Jogú Város Önkormányzata és a Szabolcs-Szatmár-Bereg Vármegyei Kormányhivatal közösen valósítja meg a „Nyíregyházi Foglalkoztatási Paktum” elnevezésű projektet.

1. táblázat: Összefoglaló adatok a Nyíregyházi Foglalkoztatási Paktum projektről

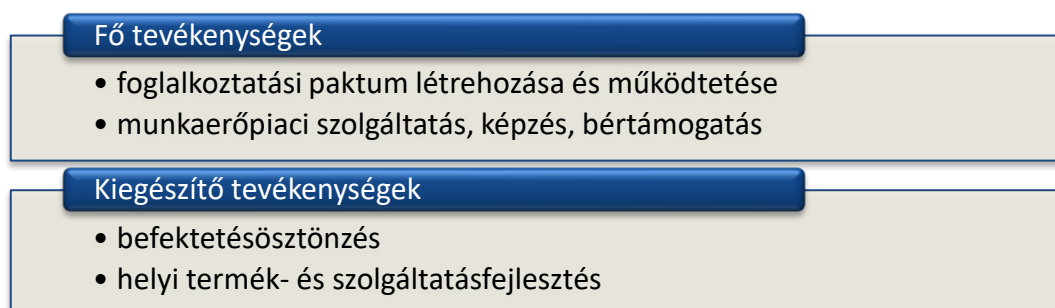
A projekt azonosító száma	TOP-6.8.2-15-NY1-2016-00001
Konzorciumi partnerek	Nyíregyháza Megyei Jogú Város Önkormányzata Szabolcs-Szatmár-Bereg Vármegyei Kormányhivatal
A projekt költségvetése	2 056 000 000 Ft
A finanszírozás forrása	Európai Szociális Alap és állami társfinanszírozás
A támogatás intenzitása	100%
A megvalósítás időtartama	2016. október 4. – 2023. szeptember 30.

*Forrás: Támogatási Szerződés alapján saját szerkesztés*

A projekt átfogó céljai a komplex gazdaság- és foglalkoztatásfejlesztés a vállalkozói környezet és a versenyképesség javításáért, valamint a hátrányos helyzetű lakosság tartós munkaerőpiaci integrációja. Mindezek a foglalkoztatottság bővülését és a kiegyensúlyozott munkaerőpiac megteremtését szolgálják.

A Nyíregyházi Foglalkoztatási Paktum során két fő tevékenységet kell megvalósítani, amelyeket további két választott tevékenység egészít ki.

1. ábra: A Nyíregyházi Foglalkoztatási Paktum tevékenységei

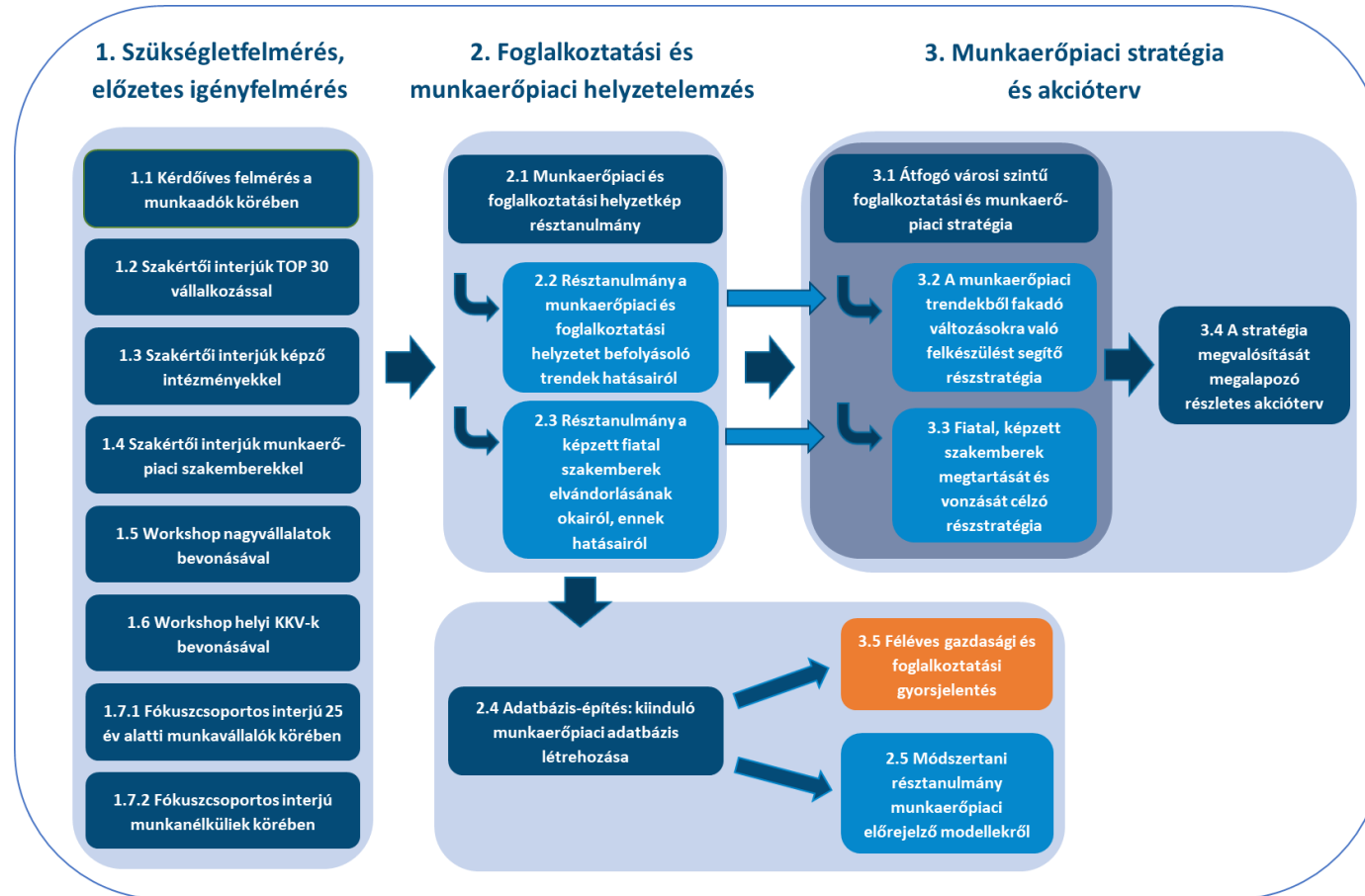


*Forrás: Megvalósíthatósági Tanulmány alapján saját szerkesztés*

A projekt keretében komplex munkaerőpiaci kutatási program megvalósítására kerül sor, amelynek célja a Nyíregyházi Foglalkoztatási Paktum működésének hosszú távú, stratégiai megalapozása a helyi adottságokra, kihívásokra és szükségletekre építve. A kutatási program felépítéséről és elemeiről a 2. ábra nyújt áttekintést.

Jelen dokumentum a „Féléves gazdasági és foglalkoztatási gyorsjelentés – 2022. II. félév”, melynek funkcióját és szerkezetét a következő alfejezet mutatja be.

2. ábra: A Nyíregyházi Foglalkoztatási Paktum komplex munkaerőpiaci kutatási programja



Forrás: saját szerkesztés

## 1.2 A féléves gazdasági és foglalkoztatási gyorsjelentés célja, felépítése és módszertana

A Nyíregyházi Foglalkoztatási Paktum féléves gazdasági és foglalkoztatási gyorsjelentést tesz közzé, amely a legfontosabb munkaerőpiaci és gazdasági adatokra építve mutatja be az adott időszak fő folyamatait és előrejelzéseket tesz a várható tendenciákra. A gyorsjelentés valamennyi érintett szereplő számára kiindulási alapot nyújt nemcsak egyfajta általános szintű tájékozódáshoz, hanem a fejlesztési irányaik meghatározásához, valamint a rövid és hosszú távú fejlesztések megtervezéséhez is. A jelentés közvetlen célja tehát az, hogy a megalapozott döntések meghozatalához szükséges – különböző adatbázisokban fellelhető – információkat egy dokumentumban, strukturált formában mutassa be.

A gyorsjelentés az alábbi, közhiteles forrásból származó adatok elemzésére terjed ki:

- Munkaerő-kínálatra vonatkozó adatok:
  - A nyilvántartott álláskeresők száma, valamint a munkavállalási korú népességhez viszonyított aránya;
  - A nyilvántartott álláskeresők nem, életkor, illetve iskolai végzettség szerinti megoszlása;
  - A tartós munkanélküliek száma, illetve a nyilvántartott álláskeresőkhöz viszonyított aránya.
- Munkaerő-keresletre vonatkozó adatok:
  - A bejelentett új álláshelyek száma;
  - A bejelentett betöltetlen álláshelyek félév végi záró állománya.
- Foglalkoztatási adatok:
  - Az alkalmazásban állók számának megoszlása nemzetgazdasági ágak szerint;
  - A fizikai és szellemi foglalkoztatottak száma;
  - A havi bruttó/nettó átlagkereset;



- A közfoglalkoztatottak száma, valamint a közfoglalkoztatási mutató/közfoglalkoztatási ráta alakulása.
- Gazdasági szervezetek:
  - A regisztrált gazdasági szervezetek száma és megoszlása gazdasági ág és gazdálkodási forma szerint.
- Beruházások és ipar:
  - A gazdasági szervezetek beruházásainak értéke és indexe gazdasági ágak szerint;
  - Az ipar termelési és értékesítési adatai.

Valamennyi adatkörben az elérhető legfrissebb adatokat mutatjuk be, illetve biztosítjuk a térbeli és időbeli összehasonlíthatóságot is:

- egyfelől ahol szakmailag indokolt, feltüntetjük a járási, vármegyei és országos adatokat is (amennyiben azok rendelkezésre állnak);
- másfelől az elemzett időszak adatai mellett bemutatjuk az előző időszak, valamint az előző év azonos időszakának adatait is (amennyiben azok rendelkezésre állnak).

Fontos megemlíteni, hogy néhány adat csak vármegyei szinten érhető el, azonban tekintettel arra, hogy Szabolcs-Szatmár-Bereg vármegyében Nyíregyházának – gazdasági és munkaerőpiaci szempontból – kiemelkedő szerepe van, a vármegyei trendek tükrözik a városban elindult folyamatokat is.

A gyorsjelentésben szereplő adatok számítási módjáról, illetve a felhasznált forrásokról a „Féléves gazdasági és foglalkoztatási gyorsjelentés összeállításának módszertana” című dokumentum részletekbe menő tájékoztatást nyújt.

A dokumentum tartalmi felépítését az alábbi ábra szemlélteti:

### 3. ábra: A gyorsjelentés felépítése

Féléves gazdasági és foglalkoztatási gyorsjelentés

---

**1. Bevezetés:** a gyorsjelentés rövid bemutatása, céljának, szerepének és felépítésének ismertetése

---

**2. Nyíregyháza gazdasági-foglalkoztatási helyzetének bemutatása:** áttekintő elemzés valamennyi érintett adatszoportról a releváns adatok alapján

---

**3. Mellékletek:** részletes táblázatok az adatokról a folyamatos nyomon követhetőség érdekében

---

*Forrás: saját szerkesztés*

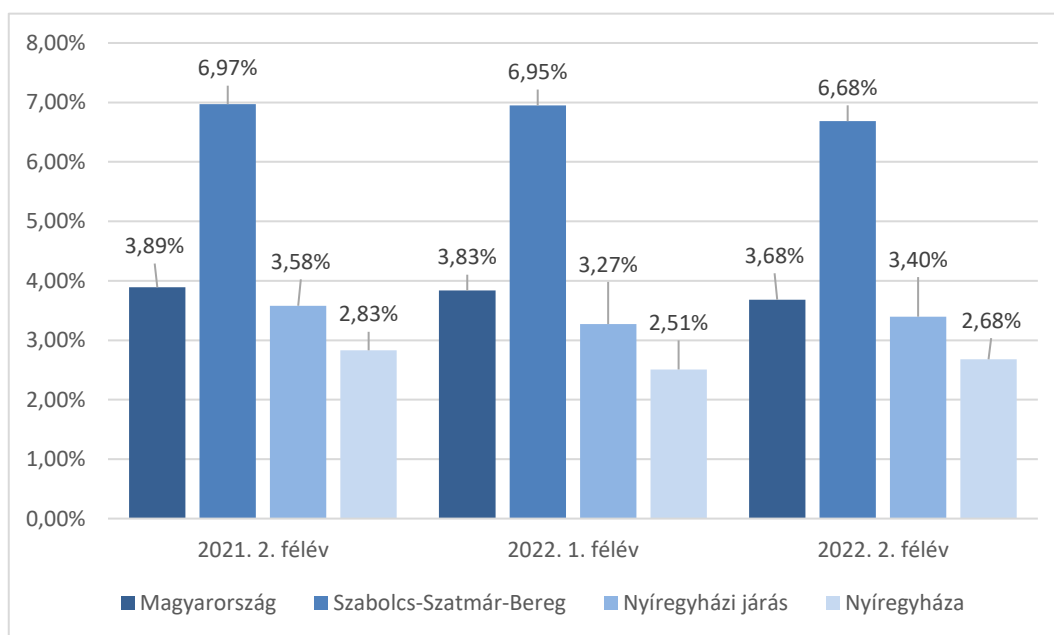
## 2 NYÍREGYHÁZA GAZDASÁGI-FOGLALKOZTATÁSI HELYZETÉNEK BEMUTATÁSA

### 2.1 Munkaerő-kínálat bemutatása

2022. II. félévében Nyíregyházán a **nyilvántartott álláskeresők számának** havi átlaga 2 043 fő volt. A nyilvántartott álláskeresők száma az előző év azonos időszakához képest 6,4%-os csökkenést jelent.

A **relatív mutató** – vagyis a nyilvántartott álláskeresők aránya a 15-64 éves, munkavállalási korú népességhez viszonyítva – 2,68% volt, ami némileg pozitívabb az országos átlagnál (3,68%). A korábban megfigyelhető csökkenés 2022. II. félévében mérsékelten ugyan, de országos (-0,15%) és vármegyei szinten (-0,27%) folytatódott az előző félévhez képest, a járásban (+0,13%) és a városban (+0,17%) azonban minimális növekedésnek indult az érték.

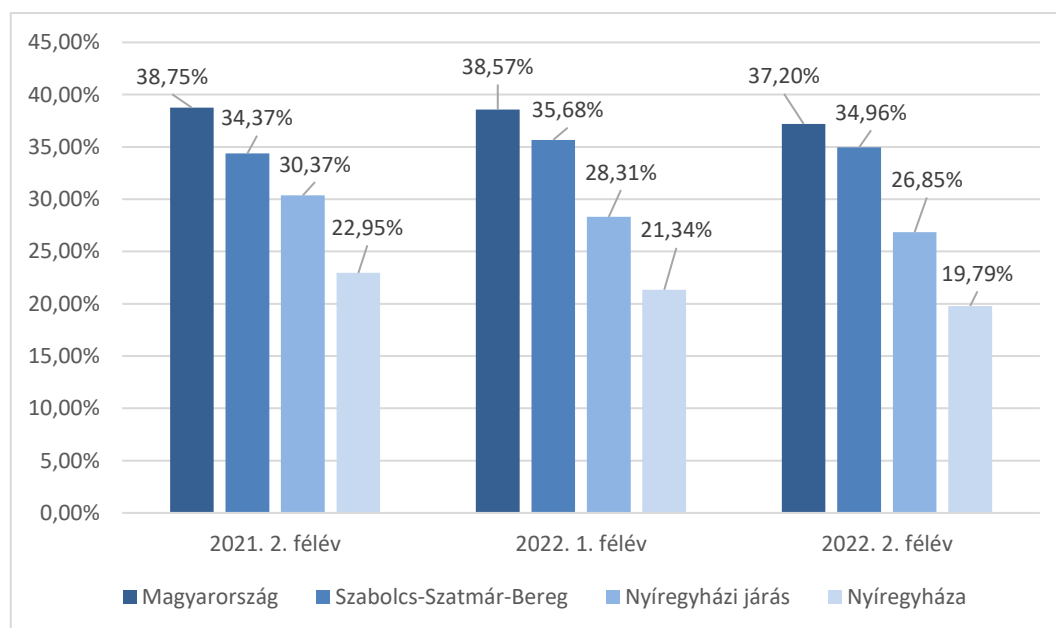
4. ábra: A nyilvántartott álláskeresők aránya a 15-64 éves népességhez viszonyítva



Forrás: NFSZ adatok alapján saját szerkesztés

Nyíregyháza esetében a **tartós munkanélküliek aránya** az álláskeresőkön belül az elmúlt egy éves időszakban – 2021. II. félévéhez viszonyítva – csökkent, melynek mértéke 3,16 százalékpont, ami nagyobb mértékű az országos változásnál (-1,55 százalékpont), de járási szinten volt a legnagyobb a csökkenés (-3,52 százalékpont), míg vármegyei szinten kis mértékű növekedés (+0,59 százalékpont) figyelhető meg. 2022. II. félévében a nyíregyházi álláskeresők 19,79%-a legalább 365 napja szerepelt a nyilvántartásban, ami jelentős probléma, hiszen az érintettek munkaerőpiaci integrációja nehéz feladat.

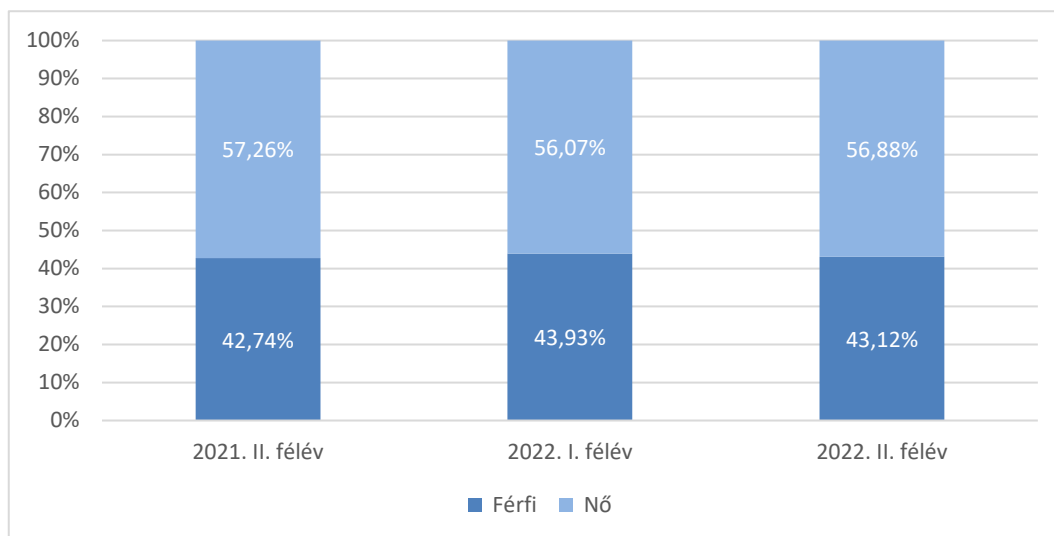
5. ábra: A tartós munkanélküliek aránya a nyilvántartott álláskeresőkön belül



*Forrás: NFSZ adatok alapján saját szerkesztés*

A nyilvántartott **álláskeresők nemek szerinti megoszlása** esetében 2021. II. félévéhez viszonyítva mind a férfiak, mind a nők száma csökkent – a nők esetében az előző év azonos időszakának 92,98%-át, míg a férfiak esetében a 94,42%-át éri el az álláskeresők száma. Fontos azonban megjegyezni, hogy éves helyett fél éves viszonylatot vizsgálva – vagyis 2022. I. félévéhez viszonyítva – növekedés figyelhető meg (nők: +8,38%, férfiak: +4,84%). A nemek közötti arány továbbra is jelentős változások nélkül alakul (nők: 56-57%, férfiak: 43-44%).

6. ábra: A nyilvántartott álláskeresők nemek szerinti megoszlása Nyíregyházán

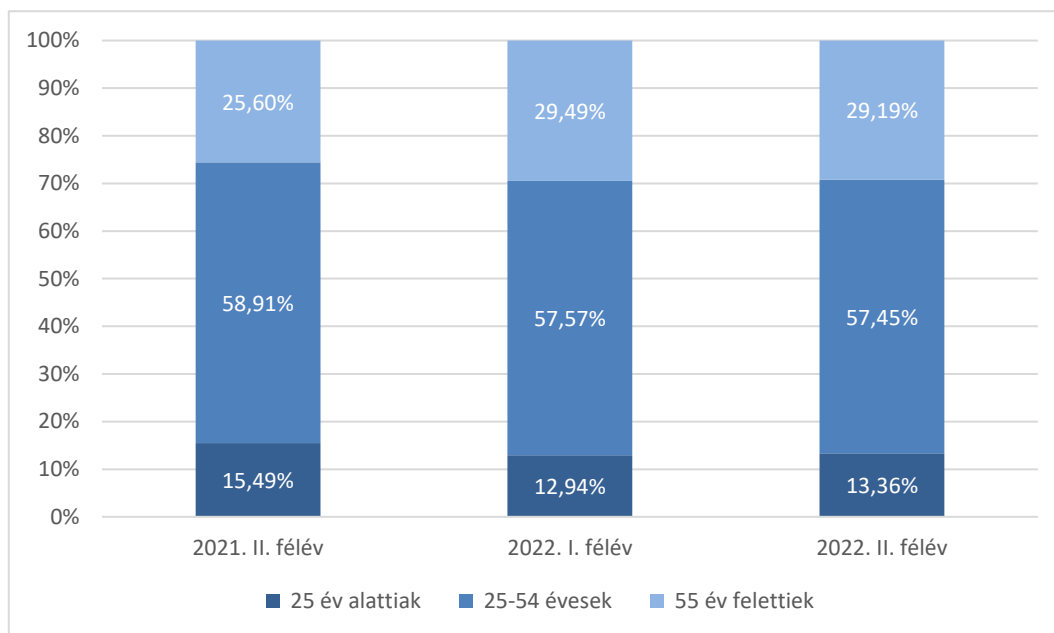


Forrás: Kormányhivatal adatszolgáltatása alapján saját szerkesztés

2022. II. félévében a 25 év alatti álláskereső fiatalok részesedése Nyíregyháza álláskeresői között 13,36% volt, amely a járási (12,66%) és az országos értéknél (10,53%) magasabb, a vármegyei értéknél (14,54%) pedig alacsonyabb. A városban a 25-54 éves álláskeresők aránya 57,45% volt, amely közel azonos az országos átlaggal (57,57%), de nem tér el számottevően a vármegyei értéktől (56,94%) sem – a járási érték valamivel alacsonyabb (55,29%). Az 55 év feletti részesedése a járásban a legmagasabb: 32,05%-os arány áll szemben a 31,91%-os országos, a 29,19%-os városi és a 28,52%-os vármegyei értékkel.

Az **álláskeresők korcsoportok szerinti megoszlását** vizsgálva megállapíthatjuk, hogy 2021. II. féléve és 2022. II. féléve között a 25 év alattiak száma az összes álláskeresőn belül összességében 2,13%-kal, a 25-54 éves álláskeresők száma pedig 1,46%-kal csökkent, míg az 55 év feletti álláskeresők száma esetében 3,59%-os növekedést lehetett mérni a városban.

7. ábra: A nyilvántartott álláskeresők korcsoportok szerinti megoszlása Nyíregyházán



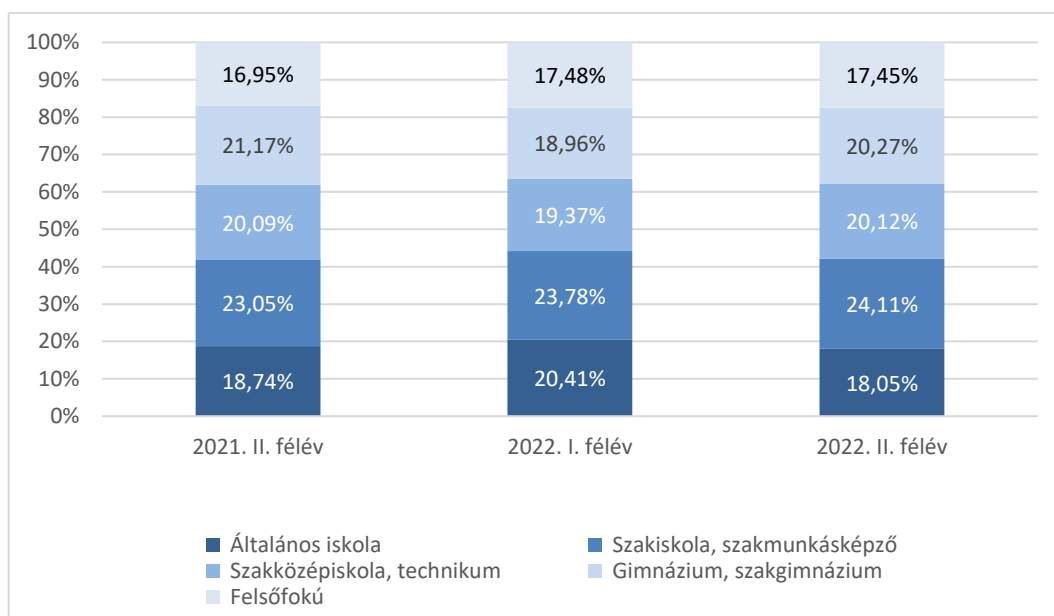
*Forrás: Kormányhivatal adatszolgáltatása alapján saját szerkesztés*

A munkanélküliek iskolai végzettség szerinti megoszlásáról az alábbiak állapíthatók meg:

- 2021. II. félévéhez viszonyítva Nyíregyházán az álláskeresők száma végzettségtől függetlenül csökkent, de a szakiskolai és szakmunkásképző végzettséggel rendelkezők esetében a legkevésbé (3,78%-kal);
- az álláskeresők között a szakiskolai és szakmunkásképző végzettséggel rendelkezők aránya a legmagasabb (24,11%), a felsőfokú iskolai végzettségűek aránya pedig a legalacsonyabb (17,45%);
- 2021. II. félévéhez viszonyítva a belső arányok nem sokat változtak – a felsőfokú végzettséggel rendelkező álláskeresők aránya 0,5%-kal, a szakközépiskolai vagy technikumi végzettséggel rendelkezőké 0,03%-kal, a szakiskolai, szakmunkásképzői végzettséggel rendelkezőké pedig 1,06%-kal nőtt, míg minimális csökkenés a gimnáziumi, szakgimnáziumi végzettséggel rendelkezőknél (-0,91%), valamint az általános iskolai végzettséggel rendelkezőknél (-0,69%) jelentkezett.

A területi szintek közötti különbségeket vizsgálva megállapíthatjuk, hogy Nyíregyházán a többi területi szinthez viszonyítva magasabb a felsőfokú<sup>1</sup>, a gimnázium, szakgimnázium<sup>2</sup> és a szakközépiskola, technikum<sup>3</sup> végzettséggel rendelkező álláskeresők aránya, viszont az alapfokú<sup>4</sup> végzettséggel rendelkező álláskeresők aránya jóval alacsonyabb. A szakiskola és szakmunkásképző<sup>5</sup> végzettséggel rendelkezők arányában markáns különbségek nem tapasztalhatók az egyes területi szinteken (22,11% és 25,86% közötti a mozgástér).

**8. ábra: A nyilvántartott álláskeresők iskolai végzettség szerinti megoszlása Nyíregyházán**



*Forrás: Kormányhivatal adatszolgáltatása alapján saját szerkesztés*

<sup>1</sup> Nyíregyháza: 17,45%; Nyíregyházi járás: 11,23%; Szabolcs-Szatmár-Bereg vármegye: 3,46%; Magyarország: 7,23%

<sup>2</sup> Nyíregyháza: 20,27%; Nyíregyházi járás: 16,57%; Szabolcs-Szatmár-Bereg vármegye: 11,7%; Magyarország: 10,16%

<sup>3</sup> Nyíregyháza: 20,12%; Nyíregyházi járás: 16,85%; Szabolcs-Szatmár-Bereg vármegye: 9,17%; Magyarország: 14,92%

<sup>4</sup> Nyíregyháza: 18,05%; Nyíregyházi járás: 29,49%; Szabolcs-Szatmár-Bereg vármegye: 53,56%; Magyarország: 42,42%

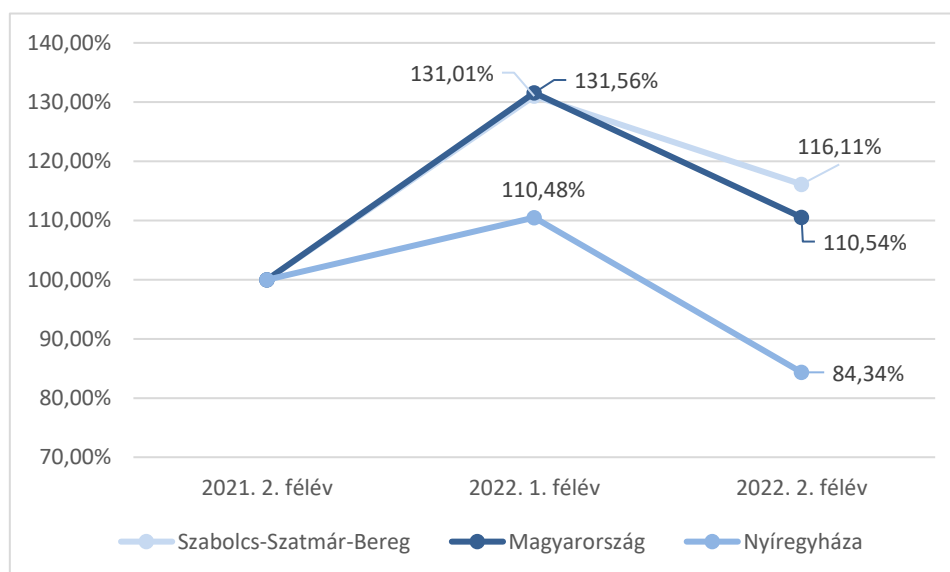
<sup>5</sup> Nyíregyháza: 24,11%; Nyíregyházi járás: 25,86%; Szabolcs-Szatmár-Bereg vármegye: 22,11%; Magyarország: 25,27%

A 2 043 fő Nyíregyházán nyilvántartott álláskeresőből 484 fő esetében nincs adat a **korábbi munkahelyről**, míg 1 111 fő – a TEÁOR kód alapján – *Területen kívüli szervezetnél* dolgozott. A fennmaradó 449 fő közül a legtöbben a *Feldolgozóipar* (95 fő) és a *Kereskedelem, gépjárműjavítás* (75 fő) területéről jelentkeztek a nyilvántartásba. Az 1 742 szakképzett nyíregyházi álláskereső legnagyobb százalékban alapfokú iskolai végzettséghez kötött középfokú szakképesítéssel rendelkezik (49,49%), melyet a középiskolai végzettséghez kötött középfokú szakképesítés (21,82%), majd a felsőfokú iskolarendszerű képzés (15,07%) követ. Az álláskeresőök által **igényelt munkahelyek** eléggé megoszlanak, de kiemelkedik közülük az *Egyéb, máshova nem sorolható egyszerű szolgáltatási és szállítási foglalkozású* (11,64%), az *Általános irodai adminisztrátor* (9,8%) és a *Bolti eladó* (9,58%).

## 2.2 Munkaerő-kereslet bemutatása

A **bejelentett új álláshelyek száma** tekintetében mind a vármegyei, mind pedig az országos értékről elmondható, hogy az elmúlt egy éves időszakban nőttek (megyei: +16,11 százalékpont, országos: +10,54 százalékpont) – a városi érték egyedülként csökkent 15,66 százalékponttal. Ennek megfelelően országosan 17 697-tel, vármegyei szinten pedig 1 154-gyel több, míg a vármegyeszékhelyen 572 új állással kevesebb került meghirdetésre ebben a félévben 2021. II. félévéhez képest.

9. ábra: A bejelentett álláshelyek számának változása (2021. 2. félév = 100%)

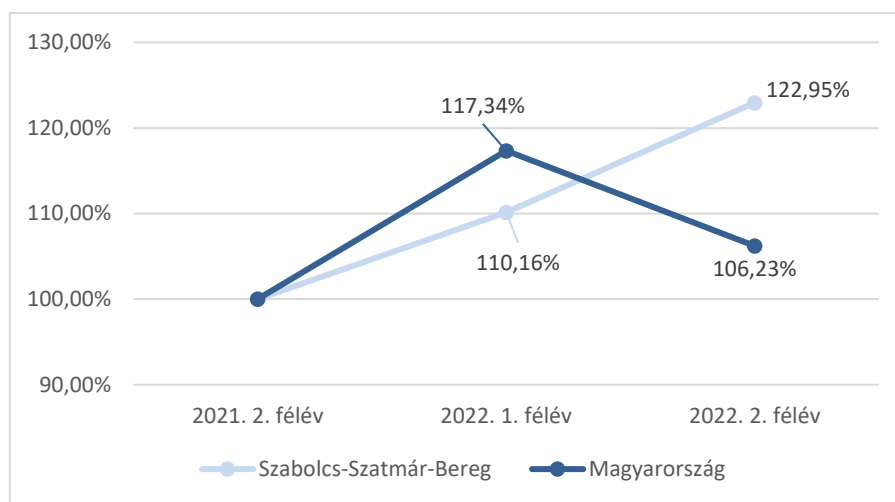


Forrás: NFSZ adatok alapján saját szerkesztés



A fentiekén túl a munkaerő-kereslet elemzése során szólnunk kell a **bejelentett betöltetlen álláshelyek záró állományáról** is, amely adat csak országos és vármegyei szinten érhető el. Tekintettel arra, hogy munkaerőpiaci szempontból a vármegyében Nyíregyháza városának jelentős szerepe van, a következőkben felvázolt trendek a városban elindult folyamatokat is jellemzik. A mutató értéke országos szinten 6,23%-kal, vármegyei szinten pedig jelentősebb mértékben (22,95%-kal) nőtt 2021. II. féléve és 2022. II. féléve között.

**10. ábra: Betöltetlen álláshelyek záró állományának változása (2021. 2. félév = 100%)**



*Forrás: NFSZ adatok alapján saját szerkesztés*

## 2.3 Foglalkoztatási adatok

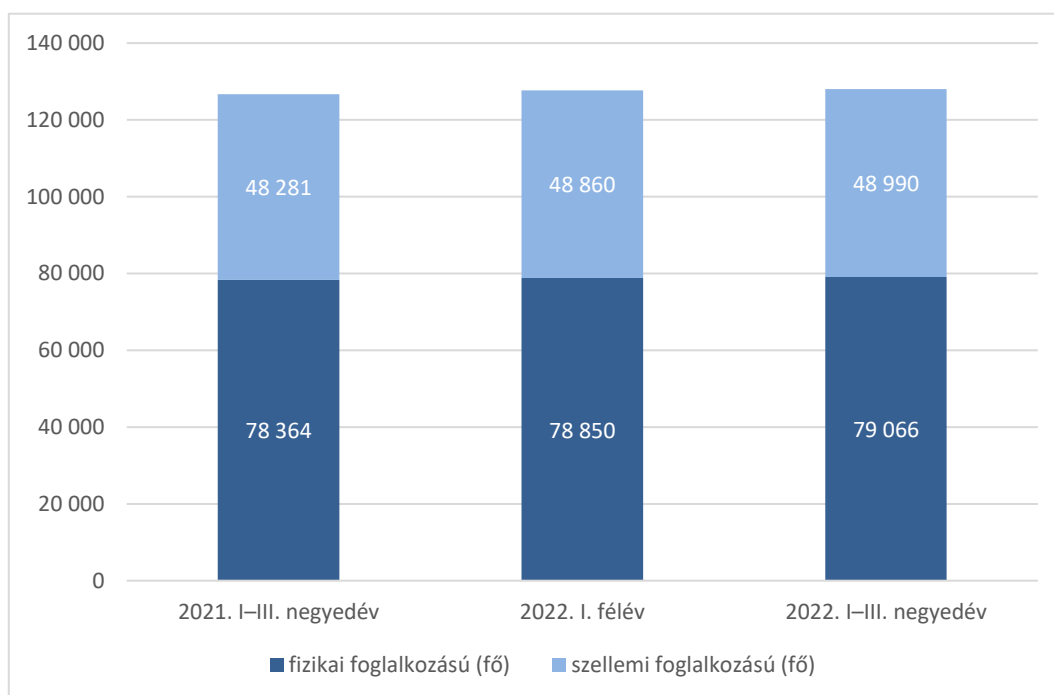
Fontos kiemelni, hogy foglalkoztatási adatok csak vármegyei szinten állnak rendelkezésünkre, de mivel Szabolcs-Szatmár-Bereg vármegye munkaerőpiaci helyzetében és gazdasági életében Nyíregyháza meghatározó szerepet tölt be, az alábbiakban közölt trendek valamelyest tükrözik a városi folyamatokat is.

Emellett azt is fontos megjegyezni, hogy a Nemzeti Foglalkoztatási Szolgálat nyilvántartott álláskeresőkre vonatkozó adatbázisától eltérően a Központi Statisztikai Hivatal nem egy adott hónap vagy negyedév adatait mutatja be, hanem az adott év januárja óta eltelt időszakot átlagolja – a jelenlegi legfrissebb adattábla például a 2022 januárja és szeptembere közöttit (I-III. negyedév).

Szabolcs-Szatmár-Bereg vármegyében 128 121 **alkalmazásban álló** személyt tartottak nyilván 2022. III. negyedévében. Az előző évhez viszonyítva a vármegyében az alkalmazásban állók számában 1,14%-os növekedés következett be.

A munkavállalók 61,71%-a **fizikai**, 38,24%-a pedig **szellemi munkát** végzett a vizsgált időszakban. Az elmúlt év azonos időszakában (2021. I-III. negyedév) a munkavállalók 61,86%-a fizikai, 38,11%-a pedig szellemi munkát végzett. Az adatokat elemezve megállapíthatjuk, hogy kis mértékben nőtt a szellemi munkát végzők aránya a megyében.

**11. ábra: Alkalmazásban állók megoszlása foglalkoztatási forma szerint a vármegyében**

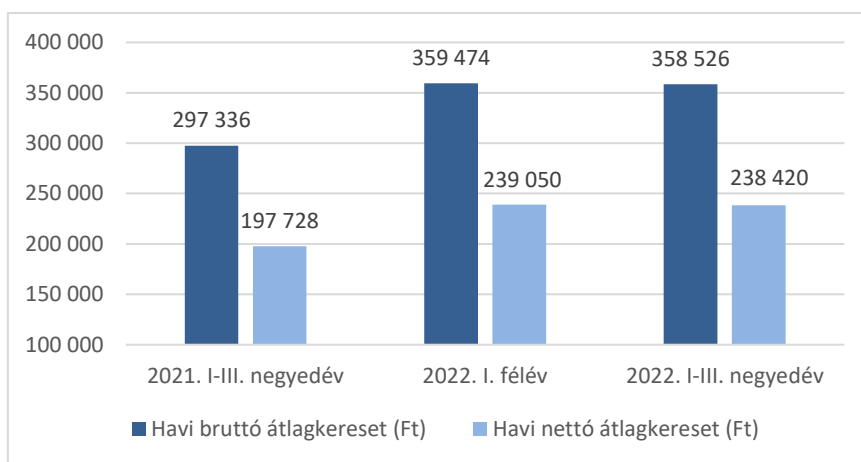


*Forrás: KSH adatok alapján saját szerkesztés*

Az **alkalmazásban állók gazdasági ágak szerinti megoszlását** tekintve elmondható, hogy 2022-ben szeptember végéig a legnagyobb foglalkoztató 31 792 fővel a *Feldolgozóipar* volt, mértéke az előző évhez képest 4%-kal növekedett. A vármegyében emellett említésre méltó továbbá a *Humán-egészségügyi, szociális ellátás* (27 621 fő), az *Oktatás* (14 868 fő), a *Kereskedelem, gépjárműjavítás* (13 390 fő) és a *Közigazgatás, védelem; kötelező társadalombiztosítás* (11 418 fő) foglalkoztatásban betöltött szerepe is. Azt azonban mindenképpen érdemes kiemelni, hogy a *Humán-egészségügyi, szociális ellátás* területen közfoglalkoztatottak nélkül csupán 13 440 fő dolgozik.

A havi bruttó **átlagkereset** mind országos, mind pedig vármegyei szinten emelkedett az előző év azonos időszakához viszonyítva 17,5%-kal, illetve 20,58%-kal, de a jelentős mértékű infláció a növekedés valódi értékét szignifikánsan csökkenti. Ezen felül továbbra is jellemző, hogy az országos átlagtól (503 639 Ft) jelentősen alacsonyabb a Szabolcs-Szatmár-Bereg vármegyei bruttó bér átlaga (358 526 Ft). A nettó átlagkereset növekedése megegyezett a bruttó bér emelkedésének ütemével, így itt is jelentős eltérés van az országos (334 920 Ft) és a vármegyei (238 420 Ft) értékek között.

12. ábra: Alkalmazásban állók havi nettó és bruttó átlagkeresete a vármegyében



Forrás: KSH adatok alapján saját szerkesztés

## 2.4 Közfoglalkoztatási adatok

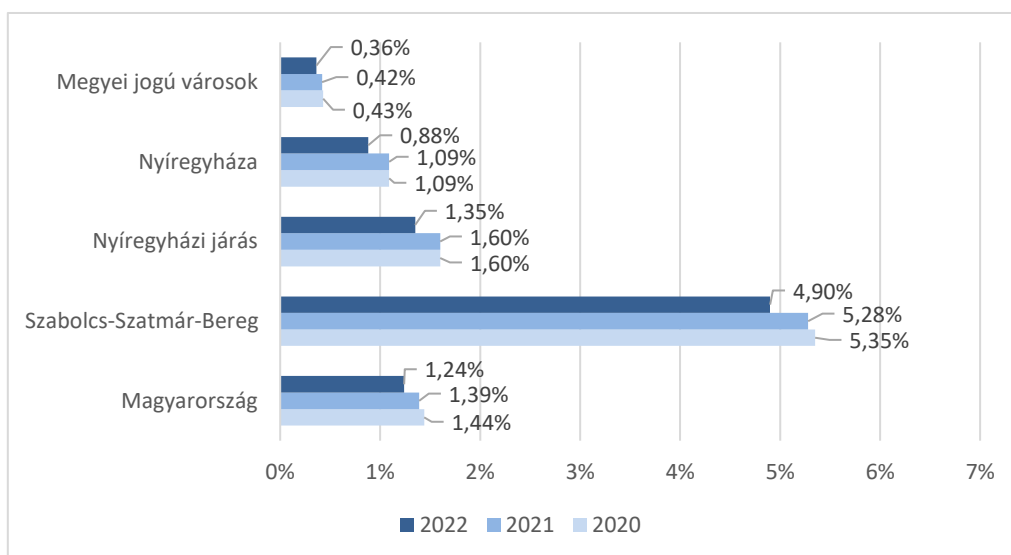
A Belügyminisztérium a közfoglalkoztatásban részt vevők átlagos létszámát nem egy adott hónapra vagy negyedévre mutatja be, hanem az adott év januárja óta eltelt időszakot átlagolja – a legfrissebb adatok 2022 októberével zárulnak. 2020 és 2022 között a **közfoglalkoztatási mutató**<sup>6</sup> a vizsgált területi szinteken folyamatosan csökkent, kivéve a Nyíregyházi járás és Nyíregyháza város esetét, ahol 2021-ben 2020-hoz képest stagnálás tapasztalható. A **közfoglalkoztatási ráta**<sup>7</sup> értékei 2020 és 2022 között minden területi szinten nőttek, de országosan és a megyei jogú városokban 2021 óta elenyésző mértékben csökkenés tapasztalható.

<sup>6</sup> A közfoglalkoztatottak aránya a munkavállalási korú (15-64 éves) népességen belül

<sup>7</sup> A közfoglalkoztatásban részt vevők zárónapi száma/(nyilvántartott álláskeresők zárónapi száma + közfoglalkoztatásban részt vevők zárónapi száma)

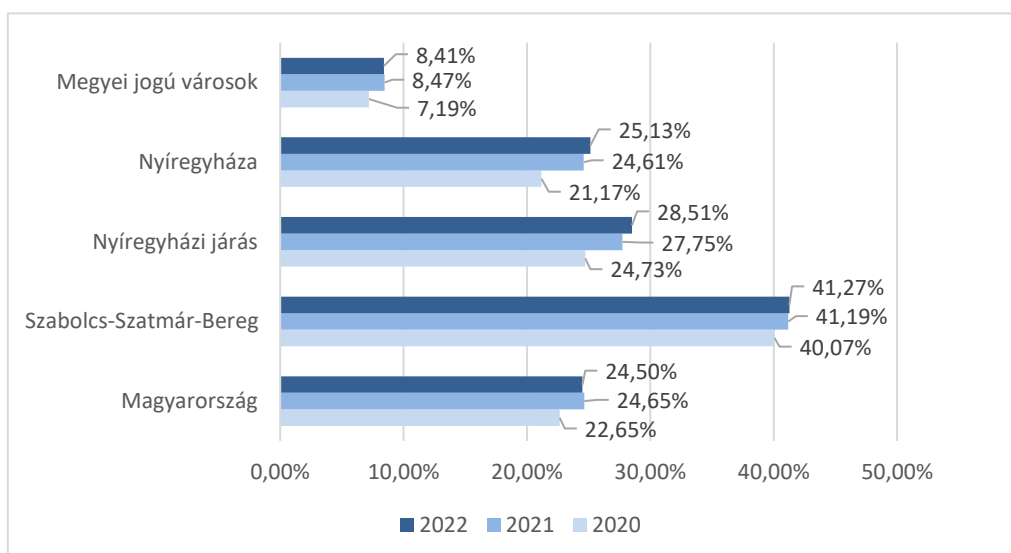
A következő ábrákon jól látható, hogy Nyíregyháza közfoglalkoztatási adatai mindkét mutató esetében kedvezőbbek a járási, de főleg a Szabolcs-Szatmár-Bereg vármegyei értékeknél, viszont a megyei jogú városok átlagát meghaladják, míg az országos értékekkel nagyjából megegyeznek.

13. ábra: Közfoglalkoztatási mutató alakulása



Forrás: BM adatok alapján saját szerkesztés

14. ábra: Közfoglalkoztatási ráta alakulása



Forrás: BM adatok alapján saját szerkesztés

2022-ben októberig Nyíregyházán a **közfoglalkoztatottak átlagos havi létszáma** (662 fő) 171 fővel alacsonyabb volt a 2021. évi adathoz (833 fő) viszonyítva. Megoszlásukat tekintve továbbra is a hosszabb időtartamú közfoglalkoztatás keretében foglalkoztatottak részaránya a meghatározó:

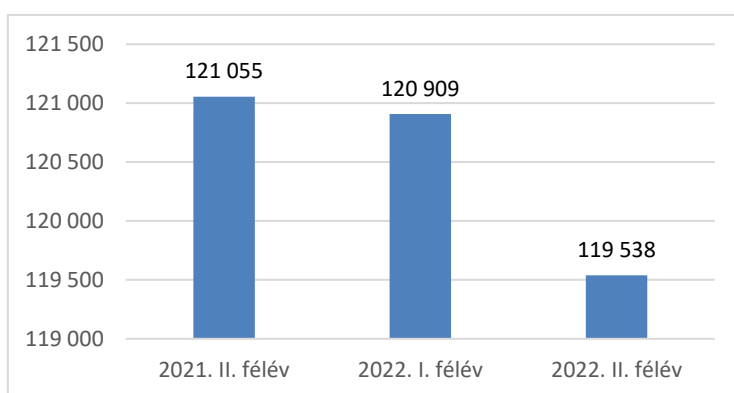
- Hosszabb időtartamú közfoglalkoztatás támogatása:  $\approx 78,4\%$ ; 519 fő;
- Országos közfoglalkoztatási program támogatása:  $\approx 20,1\%$ , 133 fő;
- Járási startmunka mintaprogram támogatása:  $\approx 1,36\%$ , 9 fő.

## 2.5 Gazdasági szervezetek

A foglalkoztatásban meghatározó szerepet töltenek be a gazdasági szervezetek, vállalkozások, ezért fontos a számukban bekövetkezett változások vizsgálata is, azonban adat csak országos és vármegyei szinten érhető el. Tekintettel arra, hogy a vármegyében gazdasági és munkaerőpiaci szempontból Nyíregyháza városának jelentős szerepe van, a következőkben felvázolt trendek a városban elindult folyamatokat is jellemzik.

2022. december 31. napján a vármegyei **regisztrált gazdasági szervezetek** száma összesen 119 538, a **regisztrált vállalkozások** száma pedig 113 370 volt. 2021. december 31. és 2022. december 31. között a regisztrált vállalkozások száma országosan 0,98%-kal, vármegyei szinten pedig 1,37%-kal csökkent, ezer lakosra vetítve Budapest után azonban 2022. III. negyedévében még így is Szabolcs-Szatmár-Bereg vármegyében volt a legtöbb vállalkozás: 211 darab, míg az országos átlag 190.

15. ábra: Regisztrált gazdasági szervezetek száma Szabolcs-Szatmár-Bereg vármegyében



Forrás: KSH adatok alapján saját szerkesztés

A **gazdasági ág szerinti megoszlásról** 2022. szeptember 30-ig van elérhető adat: Szabolcs-Szatmár-Bereg vármegyében a gazdasági szervezetek 55,76%-a (66 754 db) a *Mezőgazdaság, erdőgazdálkodás, halászat* kategóriába tartozott (az adott gazdasági ágban tevékenykedő gazdasági szervezetek 97,99%-a önálló vállalkozó). Ezt jelentős mértékben lemaradva a *Kereskedelem, gépjárműjavítás* (7,3%; 8 743 db, 0,3%-os csökkenés a gazdasági szervezetek számában), az *Ingtatlanügyletek* (5,56%; 6 653 db, 1,23%-os növekedés a gazdasági szervezetek számában) és az *Építőipar* (5,54%, 6 631 db, 9,31%-os növekedés a gazdasági szervezetek számában) követik, megelőzve a *Szakmai, tudományos, műszaki tevékenység* (4,79%; 5 734 db, 0,42%-os növekedés a gazdasági szervezetek számában) kategóriába sorolt gazdasági szervezeteket.

A vizsgált időszakban (ami a már említett 2022. III. negyedév) a legnagyobb arányú növekedés a gazdasági szervezetek számában – ahogyan az a korábbi időszakokra is jellemző volt – az *Építőipar* gazdasági ágban (9,31%) következett be. Az ehhez a gazdasági ághoz regisztrált gazdasági szervezetek az összes gazdasági szervezet 5,54%-át teszik ki, mely összességében 0,52 százalékpontos növekedést jelent 2021. III. negyedéve óta.

2022. végén a **regisztrált vállalkozások** nagyobb részben (86,32%) önálló vállalkozások, kisebb részben (13,68%) pedig társas vállalkozások voltak. (Fontos megjegyezni, hogy az önálló vállalkozások túlsúlya a *Mezőgazdaság, erdőgazdálkodás, halászat* kategóriában önálló vállalkozásként regisztrált őstermelőknek köszönhető.) 2022. végére az előző év azonos időpontjához képest az önálló vállalkozások száma 2%-kal csökkent, a társas vállalkozások száma ezzel szemben 2,83%-kal nőtt.

## 2.6 Beruházások és ipar

A végrehajtott **beruházások** nagymértékben befolyásolják az adott térségben megjelenő munkaerő-keresletet, hiszen a fejlesztések új munkahelyek megjelenését generálhatják, vagyis munkaerőpiaci szempontból indokolt a beruházások értékének vizsgálata is.

Az előző fejezetekhez hasonlóan az adatok itt is csak vármegyei szinten álltak rendelkezésünkre, de mivel a vármegye életében Nyíregyháza meghatározó szerepet tölt be, az alábbiakban közölt adatok a városban zajló folyamatokat is jellemzik. Jelen esetben is megemlítendő, hogy a Központi Statisztikai Hivatal az alábbi adatokat az adott év januárja óta eltelt időszak átlaga alapján számítja (2022. szeptember végéig).

Szabolcs-Szatmár-Bereg vármegyében a rendelkezésre álló adatok szerint 2022. III. negyedévéig 195 885 millió Ft értékben hajtottak végre beruházásokat, amely az előző év azonos időszakához viszonyítva 29,34%-kal magasabb. Ez összességében pozitívnak tűnhet, azonban országos kitekintésben és egy lakosra vetítve (363,3 ezer Ft) csupán négy másik vármegye (Nógrád, Zala, Baranya és Somogy) átlagát haladja meg, és az országos átlag 806 ezer Ft.

A beruházások értékének változása az egyes gazdasági ágakban eltérő mértékű volt az előző év azonos időszakára vonatkozó értékekhez képest: kiemelkedik a *Pénzügyi, biztosítási tevékenység* 155,19%-os és a *Szakmai, tudományos, műszaki tevékenység* 117,78%-os növekedése, ezen kívül pedig az *Ingtatlanügyletek* (67,43%-os növekedés), a *Mezőgazdaság, erdőgazdálkodás, halászat* (57,12%-os növekedés), a *Feldolgozóipar* (42,89%-os növekedés), az *Információ, kommunikáció* (28,05%-os növekedés) és a *Szálláshely-szolgáltatás, vendéglátás* (27,01%-os növekedés) gazdasági ágak említhetők meg.

A vizsgált időszakban a beruházások értéke 5 gazdasági ágazatban csökkent az előző év azonos időszakához képest: az *Oktatás* (-41,05%) és az *Adminisztratív és szolgáltatást támogató tevékenység* (-14,29%) kategóriák estek vissza a leginkább. Összességében jelentős változás 2022. II. félévéhez képest, hogy a *Pénzügyi, biztosítási tevékenység* ágazat beruházásai a 3. legnagyobb csökkenés után a legnagyobb növekedést érték el 2022. III. negyedévében.

Az **ipari termelés és értékesítés**<sup>8</sup> kapcsán a következőket állapíthatjuk meg:

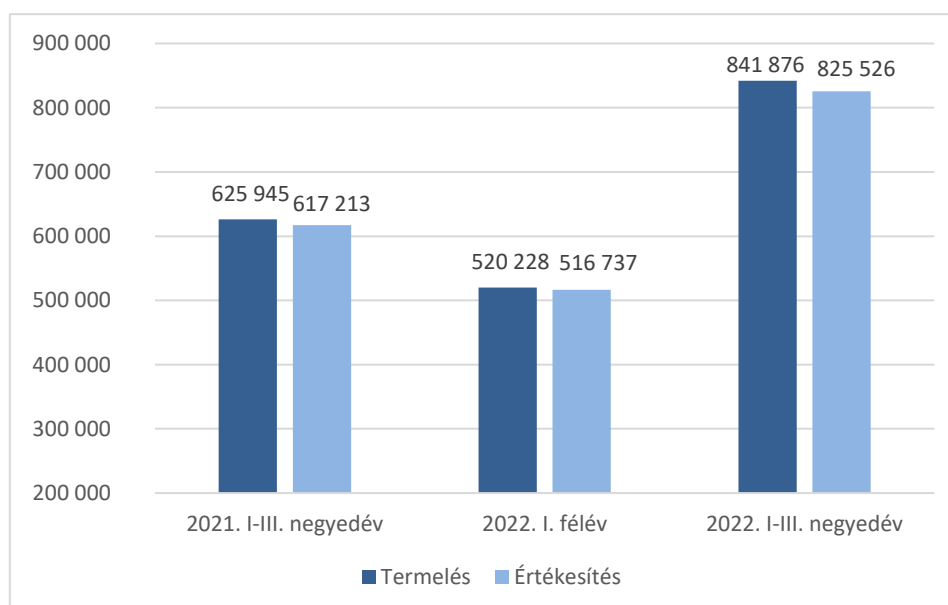
- A vármegyei székhelyű ipari termelés értéke 2022. III. negyedévéig 841 876 millió forint volt, 215 931 millió forinttal több, mint 2021-ben ilyenkor.
- A vármegyei székhelyű ipari termelés volumenindexe 2021. és 2022. III. negyedéve között vármegyei szinten 7,1%-kal nőtt, míg országos szinten 6,7%-kal.

---

<sup>8</sup> A 49-nél több főt foglalkoztató vállalkozások adatai, a termelés és az értékesítés indexei összehasonlító áron

- Az egy lakosra jutó ipari termelés esetében érdemes kiemelni, hogy a 2022. III. negyedévéig legmagasabb értékkel rendelkező magyarországi vármegye (Komárom-Esztergom: 10 793 ezer Ft) a Szabolcs-Szatmár-Bereg vármegyei érték (2 218 ezer Ft) majdnem ötszöröse volt. Ha nem hazánk legprosperálóbb térségeivel, hanem az országos átlaggal vetjük össze vármegyénket, megállapíthatjuk, hogy 2021. III. negyedévében az országos átlag 53,96%-át érte el az egy főre jutó mutató, míg 2022. III. negyedévében 53,7%-át.
- A Szabolcs-Szatmár-Bereg vármegyei székhelyű ipari értékesítés 2022. III. negyedévéig 825 526 millió Ft volt, 208 313 millió forinttal több, mint az előző év ugyanezen időpontjában.
- Az értékesítés 31,74%-a volt belföldi értékesítés, 68,26%-a exportra irányult. Az ipari értékesítés volumenindexe a vármegyében 7, országosan pedig 11,6%-kal nőtt.

**16. ábra: Az ipari termelés és értékesítés Szabolcs-Szatmár-Bereg vármegyében, millió Ft**



*Forrás: KSH adatok alapján saját szerkesztés*



### 3 MELLÉKLETEK

#### 3.1 A munkaerő-kínálat bemutatása

Nyilvántartott álláskeresők havi átlagos száma (fő)

	Magyarország	Szabolcs-Szatmár-Bereg	Nyíregyházi járás	Nyíregyháza
2021. I. félév	288 613	29 152	5 094	2 923
2021. II. félév	249 165	25 733	3 900	2 182
2022. I. félév	243 017	25 308	3 532	1 912
2022. II. félév	233 318	24 341	3 667	2 043

Nyilvántartott álláskeresők aránya a 15-64 éves, munkavállalási korú népességhez viszonyítva (relatív mutató, %)

	Magyarország	Szabolcs-Szatmár-Bereg	Nyíregyházi járás	Nyíregyháza
2021. I. félév	4,5%	7,9%	4,7%	3,8%
2021. II. félév	3,9%	7,0%	3,6%	2,8%
2022. I. félév	3,8%	7,0%	3,3%	2,5%
2022. II. félév	3,7%	6,7%	3,4%	2,7%

Tartós munkanélküliek havi átlagos száma (fő)

	Magyarország	Szabolcs-Szatmár-Bereg	Nyíregyházi járás	Nyíregyháza
2021. I. félév	89 935	8 139	1 007	365
2021. II. félév	94 179	8 699	1 073	439
2022. I. félév	93 723	9 029	1 000	408
2022. II. félév	86 806	8 511	985	404

**Nyilvántartott álláskereső nők havi átlagos száma (fő)**

	Magyarország	Szabolcs-Szatmár-Bereg	Nyíregyházi járás	Nyíregyháza
2021. I. félév	150 648	14 190	2 795	1 616
2021. II. félév	130 974	12 640	2 205	1 250
2022. I. félév	126 717	12 560	2 009	1 072
2022. II. félév	123 140	12 332	2 112	1 162

**Nyilvántartott álláskereső férfiak havi átlagos száma (fő)**

	Magyarország	Szabolcs-Szatmár-Bereg	Nyíregyházi járás	Nyíregyháza
2021. I. félév	137 965	14 962	2 299	1 307
2021. II. félév	118 191	13 093	1 695	933
2022. I. félév	116 300	12 749	1 523	840
2022. II. félév	110 178	12 009	1 555	881

Nyilvántartott álláskeresők KSH szerinti korcsoportos megoszlásának havi átlaga (fő)

	Magyarország			Szabolcs-Szatmár-Bereg			Nyíregyházi járás			Nyíregyháza		
	25 év alatt	25-54 év	55 év és felette	25 év alatt	25-54 év	55 év és felette	25 év alatt	25-54 év	55 év és felette	25 év alatt	25-54 év	55 év és felette
2021. I. félév	36 323	176 330	75 960	5 171	17 232	6 749	820	3 087	1 186	487	1 812	624
2021. II. félév	30 653	145 471	73 040	4 403	14 729	6 601	587	2 219	1 094	338	1 286	559
2022. I. félév	27 904	140 923	75 744	4 072	14 517	6 937	512	1 946	1 125	247	1 101	564
2022. II. félév	24 557	134 316	74 445	3 540	13 860	6 942	464	2 027	1 175	273	1 174	596

Nyilvántartott álláskeresők végzettség szerinti megoszlásának havi átlaga (fő)

Időszak	Terület	Általános iskola	Szakiskola, szakmunkásképző	Szakközépiskola, technikum	Gimnázium, szakgimn.	Felsőfokú
2021. II. félév	Nyíregyháza	409	503	439	462	370
	Nyíregyházi járás	1 150	940	660	824	437
	Szabolcs-Szatmár-Bereg	13 590	5 660	2 343	3 607	899
	Magyarország	103 509	63 132	38 233	32 408	17 512
2022. I. félév	Nyíregyháza	390	455	370	363	334
	Nyíregyházi járás	1 074	897	593	568	400
	Szabolcs-Szatmár-Bereg	13 643	5 658	2 216	2 955	833
	Magyarország	104 055	62 161	35 551	24 817	16 349
2022. II. félév	Nyíregyháza	362	484	404	407	350
	Nyíregyházi járás	1 083	950	619	608	413
	Szabolcs-Szatmár-Bereg	13 044	5 385	2 232	2 849	843
	Magyarország	98 985	58 970	34 811	23 713	16 883

## 3.2 A munkaerő-kereslet bemutatása

A bejelentett betöltetlen álláshelyek záró állománya

	Országos	Szabolcs-Szatmár-Bereg
2021. I. félév	59 712	3 838
2021. II. félév	56 292	3 573
2022. I. félév	66 053	3 936
2022. II. félév	59 798	4 393

### 3.3 A foglalkoztatási adatok ismertetése

Az alkalmazásban állók főbb adatai Szabolcs-Szatmár-Bereg vármegyében

Időszak	Alkalmazásban álló, fő			Havi bruttó átlagkereset, Ft			Havi nettó átlagkereset, Ft			Átlagos havi munkajövedelem, Ft	
	fizikai foglalkozású	szellemi foglalkozású	összesen	fizikai foglalkozású	szellemi foglalkozású	összesen	fizikai foglalkozású	szellemi foglalkozású	összesen		
2021	I. negyedév	77 319	48 328	125 663	220 058	398 043	290 141	146 339	264 698	192 944	n.a.
	I. félév	77 514	48 289	125 819	224 172	403 688	294 753	149 075	268 453	196 011	n.a.
	I–III. negyedév	78 364	48 281	126 674	227 261	406 044	297 336	151 128	270 020	197 728	n.a.
	I–IV. negyedév	78 591	48 428	127 065	231 552	414 635	303 334	153 982	275 732	201 717	n.a.
2022	I. negyedév	78 464	48 665	127 186	292 716	477 758	365 515	194 656	317 709	243 067	n.a.
	I. félév	78 850	48 860	127 768	282 864	477 809	359 474	188 105	317 743	239 050	n.a.
	I–III. negyedév	79 066	48 990	128 121	281 499	477 027	358 526	187 197	317 223	238 420	n.a.
	I–IV. negyedév	n.a.	n.a.	n.a.	n.a.	n.a.	n.a.	n.a.	n.a.	n.a.	n.a.

Az alkalmazásban állók száma gazdasági ág szerint Szabolcs-Szatmár-Bereg vármegyében, 2022. I-III. negyedév

Gazdasági ág		Fizikai foglalkozású	Szellemi foglalkozású	Összesen	Ebből: teljes munkaidős
		fő			
A	Mezőgazdaság, erdőgazdálkodás, halászat	2 729	881	3 609	n.a.
B	Bányászat, kőfejtés	...	...	...	n.a.
C	Feldolgozóipar	24 466	7 308	31 792	n.a.
D	Villamosenergia-, gáz-, gőzellátás, légkondicionálás	...	...	...	n.a.
B+C+D	Ipar, víz- és hulladékgazdálkodás nélkül	24 632	7 431	32 081	n.a.
E	Vízellátás, szennyvíz gyűjtése, kezelése, hulladékgazdálkodás, szennyeződésmentesítés	838	373	1 211	n.a.
B+C+D+E	Ipar	25 470	7 804	33 292	n.a.
F	Építőipar	5 419	1 576	7 000	n.a.
G	Kereskedelem, gépjárműjavítás	9 297	4 084	13 390	n.a.
H	Szállítás, raktározás	2 823	671	3 494	n.a.
I	Szálláshely-szolgáltatás, vendéglátás	3 038	506	3 556	n.a.
J	Információ, kommunikáció	73	225	300	n.a.
K	Pénzügyi, biztosítási tevékenység	98	494	593	n.a.

Gazdasági ág		Fizikai foglalkozású	Szellemi foglalkozású	Összesen	Ebből: teljes munkaidős
		fő			
L	Ingyenértékes tevékenységek	853	244	1 097	n.a.
M	Szakmai, tudományos, műszaki tevékenység	439	1 298	1 737	n.a.
N	Adminisztratív és szolgáltatást támogató tevékenység	3 256	552	3 808	n.a.
O	Közigazgatás, védelem; kötelező társadalombiztosítás	4 840	6 578	11 418	n.a.
P	Oktatás	3 222	11 647	14 868	n.a.
Q	Humán-egészségügyi, szociális ellátás	16 478	11 125	27 621	n.a.
R	Művészet, szórakoztatás, szabadidő	411	891	1 302	n.a.
S	Egyéb szolgáltatás	622	414	1 036	n.a.
A–S	Összesen	79 066	48 990	<b>128 121</b>	n.a.



### 3.4 A közfoglalkoztatás adatainak ismertetése

#### Közfoglalkoztatási ráta

	2020	2021	2022 (jan-okt)
Magyarország	22,65%	24,65%	24,50%
Szabolcs-Szatmár-Bereg	40,07%	41,19%	41,27%
Nyíregyházi járás	24,73%	27,75%	28,51%
Nyíregyháza	21,17%	24,61%	25,13%
Vármegyei jogú városok	7,19%	8,47%	8,41%

#### Közfoglalkoztatási mutató

	2020	2021	2022 (jan-okt)
Magyarország	1,44%	1,39%	1,24%
Szabolcs-Szatmár-Bereg	5,35%	5,28%	4,90%
Nyíregyházi járás	1,60%	1,60%	1,35%
Nyíregyháza	1,09%	1,09%	0,88%
Vármegyei jogú városok	0,43%	0,42%	0,36%

Közfoglalkoztatásban részt vevők havi átlagos létszáma Nyíregyháza városában

	2020	2021	2022 (jan-okt)
Hosszabb időtartamú közfoglalkoztatás támogatása	674	662	519
Országos közfoglalkoztatási program támogatása	154	161	133
Járási startmunka mintaprogram támogatása összesen	10	9	9
-- Mezőgazdaság	3	4	3
-- Helyi sajátosságokra épülő közfoglalkoztatás	2	2	1
-- Egyéb startmunka mintaprogram	0	0	0
-- Szociális jellegű program	5	3	5
<b>Mindösszesen</b>	<b>839</b>	<b>833</b>	<b>662</b>
Ellátásban nem részesülő álláskeresők száma zárónapon	1 899	1 566	1 021
Álláskeresési ellátásban részesülő álláskeresők száma zárónapon	849	679	723
Foglalkoztatást helyettesítő támogatásban részesülő álláskeresők száma zárónapon	377	308	228
<b>Regisztrált álláskeresők száma zárónapon</b>	<b>3 124</b>	<b>2 552</b>	<b>1 972</b>
<b>Munkavállalási korú (15-64 éves) népesség száma</b>	<b>77 045</b>	<b>76 230</b>	<b>75 117</b>

### 3.5 A gazdasági szervezetekre vonatkozó adatok, tendenciák bemutatása

A regisztrált gazdasági szervezetek száma Szabolcs-Szatmár-Bereg vármegyében

Időpont		Gazdasági szervezetek száma összesen	Ebből:			
			társas vállalkozás	önálló vállalkozó	Vállalkozás összesen	nonprofit szervezet
2021	március 31.	120 319	14 727	99 498	114 225	5 011
	június 30.	120 585	14 896	99 581	114 477	5 026
	szeptember 30.	120 792	15 072	99 624	114 696	5 018
	december 31.	121 055	15 079	99 861	114 940	5 040
2022	március 31.	120 846	15 213	99 476	114 689	5 083
	június 30.	120 909	15 352	99 398	114 750	5 086
	szeptember 30.	119 716	15 511	98 040	113 551	5 090
	december 31.	119 538	15 505	97 865	113 370	5 096

A regisztrált gazdasági szervezetek száma gazdasági ág és gazdálkodási forma szerint Szabolcs-Szatmár-Bereg vármegyében (2022. szept. 30.)

Gazdasági ág		Gazdasági szervezetek száma összesen	Ebből:			
			társas vállalkozás	önálló vállalkozó	Vállalkozás összesen	nonprofit szervezet
A	Mezőgazdaság, erdőgazdálkodás, halászat	66 754	740	65 966	66 706	37
B	Bányászat, kőfejtés	16	14	1	15	1
C	Feldolgozóipar	2 775	1 376	1 385	2 761	14
D	Villamosenergia-, gáz-, gőzellátás, légkondicionálás	131	99	31	130	1
B+C+D	Ipar, víz- és hulladékgazdálkodás nélkül	2 922	1 489	1 417	2 906	16
E	Vízellátás, szennyvíz gyűjtése, kezelése, hulladékgazdálkodás, szennyeződésmentesítés	97	47	27	74	7
B+C+D+E	Ipar	3 019	1 536	1 444	2 980	23
F	Építőipar	6 631	2 820	3 799	6 619	11
G	Kereskedelem, gépjárműjavítás	8 743	3 951	4 786	8 737	6
H	Szállítás, raktározás	1 695	657	1 037	1 694	1
I	Szálláshely-szolgáltatás, vendéglátás	1 935	586	1 311	1 897	15
J	Információ, kommunikáció	1 298	436	851	1 287	10

Gazdasági ág		Gazdasági szervezetek száma összesen	Ebből:			
			társas vállalkozás	önálló vállalkozó	Vállalkozás összesen	nonprofit szervezet
K	Pénzügyi, biztosítási tevékenység	1 235	214	1 021	1 235	0
L	Ingtatlanügyletek	6 653	655	4 970	5 625	987
M	Szakmai, tudományos, műszaki tevékenység	5 734	1 886	3 818	5 704	29
N	Adminisztratív és szolgáltatást támogató tevékenység	2 246	635	1 556	2 191	54
O	Közigazgatás, védelem; kötelező társadalombiztosítás	653	12	0	12	90
P	Oktatás	3 461	268	2 515	2 783	493
Q	Humán-egészségügyi, szociális ellátás	2 400	738	1 135	1 873	400
R	Művészet, szórakoztatás, szabadidő	2 155	186	992	1 178	940
S	Egyéb szolgáltatás	5 022	191	2 834	3 025	1 993
T, U	Egyéb tevékenységek	82	0	5	5	1
		<b>119 716</b>	15 511	98 040	113 551	5 090

### 3.6 A beruházások és az ipar adatainak ismertetése

A gazdasági szervezetek beruházásainak értéke és indexe gazdasági ágak szerint Szabolcs-Szatmár-Bereg vármegyében, 2022. I-III. negyedév

Gazdasági ág		Beruházás összesen:	
		millió Ft	előző év azonos időszaka = 100%
A	Mezőgazdaság, erdőgazdálkodás, halászat	28 413	157,1
B	Bányászat, kőfejtés	...	...
C	Feldolgozóipar	97 254	142,9
D	Villamosenergia-, gáz-, gőzellátás, légkondicionálás	...	...
B+C+D	Ipar, víz- és hulladékgazdálkodás nélkül	97 861	142,6
E	Vízellátás, szennyvíz gyűjtése, kezelése, hulladékgazdálkodás, szennyeződésmentesítés	4 151	99,9
B+C+D+E	Ipar	102 012	140,2
F	Építőipar	8 350	108,2
G	Kereskedelem, gépjárműjavítás	11 691	116,9
H	Szállítás, raktározás	12 328	120,2
I	Szálláshely-szolgáltatás, vendéglátás	1 227	127,0
J	Információ, kommunikáció	846	128,1

Gazdasági ág		Beruházás összesen:	
		millió Ft	előző év azonos időszaka = 100%
K	Pénzügyi, biztosítási tevékenység	443	255,2
L	Ingatlanügyletek	4 172	167,4
M	Szakmai, tudományos, műszaki tevékenység	2 021	217,8
N	Adminisztratív és szolgáltatást támogató tevékenység	1 079	85,7
O	Közigazgatás, védelem; kötelező társadalombiztosítás	7 404	93,4
P	Oktatás	3 822	58,9
Q	Humán-egészségügyi, szociális ellátás	4 696	96,3
R	Művészet, szórakoztatás, szabadidő	6 568	108,9
S	Egyéb szolgáltatás	814	101,4
A-S	<b>Összesen</b>	<b>195 885</b>	<b>129,3</b>

A Szabolcs-Szatmár-Bereg vármegyei székhelyű ipar adatai

Időszak		Termelés	Belföldi	Export	Összes	Alkalmazásban állók száma, fő	Egy alkalmazásban állóra jutó termelés, ezer Ft
			értékesítés				
		millió Ft					
2021	I. negyedév	186 833	53 025	139 935	192 960	31 113	6 005
	I. félév	384 136	110 943	280 055	390 998	31 744	12 101
	I–III. negyedév	625 945	178 010	439 202	617 213	30 864	20 281
	I–IV. negyedév	874 530	248 124	618 120	866 244	31 061	28 155
2022	I. negyedév	240 404	76 375	174 640	251 015	n.a.	n.a.
	I. félév	520 228	161 346	355 391	516 737	33 157	15 690
	I–III. negyedév	841 876	261 992	563 534	825 526	33 292	25 288
	I–IV. negyedév	n.a.	n.a.	n.a.	n.a.	n.a.	n.a.