

NYÍREGYHÁZI FOGLALKOZTATÁSI PAKTUM

TOP-6.8.2-15-NY1-2016-00001

KOMPLEX MUNKAERŐPIACI KUTATÁSI PROGRAM

Foglalkoztatási Helyzetelemzés

1. számú módosítás

SZÉCHENYI 



MAGYARORSZÁG
KORMÁNYA

Európai Unió
Európai Szociális
Alap



BEFECTETÉS A JÖVŐBE

KÉSZÍTETTE:

MEGAKOM Tanácsadó Iroda Kft.

ICG Ex Ante Tanácsadó Iroda Kft.



MEGBÍZÓ:

Nyíregyháza Megyei Jogú Város Önkormányzata



DÁTUM: 2017.06.26.

A DOKUMENTUM A „NYÍREGYHÁZI FOGLALKOZTATÁSI PAKTUM” CÍMŰ PROJEKTHEZ KAPCSOLÓDÓAN KERÜLT KIDOLGOZÁSRA.

Az elkészült dokumentum Nyíregyháza Megyei Jogú Város Önkormányzatának tulajdona. Bármely részének felhasználása csak az Önkormányzat előzetes engedélyével lehetséges!

www.megakom.hu
www.icg-exante.hu

Tartalomjegyzék

1	BEVEZETÉS	6
1.1	A FOGLALKOZTATÁSI HELYZETELEMZÉS HÁTTERE ÉS CÉLJA	6
1.2	MÓDSZERTAN	7
2	HÁTTÉR: A NYÍREGYHÁZI FOGLALKOZTATÁSI PAKTUM FŐ CÉLKITŰZÉSEI ÉS INTÉZKEDÉSEI	10
3	HELYZETFELTÁRÁS	12
3.1	FÖLDRAJZI ELHELYEZKEDÉS.....	12
3.2	TÁRSADALMI HELYZETKÉP	15
3.2.1	A népességszám változása.....	15
3.2.2	A népesség korcsoportos megoszlása	17
3.2.3	A népesség képzettségi szintje	19
3.3	GAZDASÁGI HELYZETKÉP.....	21
3.3.1	GDP	21
3.3.2	Vállalkozásszerkezet	22
3.3.3	A gazdaságszerkezet főbb jellemzői.....	26
3.3.4	Fő kitörési pontok és kihívások	27
3.3.5	Stratégiai célrendszer	29
3.3.6	Ismert beruházások.....	33
3.4	MUNKAERŐPIACI HELYZETKÉP.....	34
3.4.1	A népesség gazdasági aktivitása	34
3.4.2	Munkanélküliségi tendenciák	36
3.4.3	A munkaerő-kereslet bemutatása	47
3.4.4	Közfoglalkoztatás	54
3.5	SZAKKÉPZÉSI RENDSZER BEMUTATÁSA	57

3.5.1 A szakképzési rendszer főbb változásai az elmúlt időszakban	57
3.5.2 A szakképzés meghatározó szereplői Nyíregyházán.....	59
3.5.3 A szakképzés helyzete Nyíregyházán: folyamatok és megállapítások	59
3.5.4 Szakmaszerkezeti javaslat	63
3.6 GYERMEKELLÁTÁSI SZOLGÁLTATÁSOK HELYZETE	64
3.6.1 A 0-5 éves korosztály bemutatása	65
3.6.2 Bölcsődei ellátás	65
3.6.3 Óvodai feladatellátás.....	66
3.6.4 Családi napközik a paktumterületen	67
3.6.5 Fejlesztési lehetőségek.....	68
4 HELYZETELEMZÉS.....	70
5 HELYZETÉRTÉKELÉS.....	73
6 MELLÉKLET.....	77

Ábrajegyzék

1. ábra: A Nyíregyházi Foglalkoztatási Paktum tevékenységei.....	6
2. ábra: A Nyíregyházi Foglalkoztatási Paktum komplex munkaerőpiaci kutatási programja	7
3. ábra A foglalkoztatási helyzetelemzés kidolgozásának módszertana	9
4. ábra A nyíregyházi paktum célrendszere	10
5. ábra: A paktum terület elhelyezkedése Szabolcs-Szatmár-Bereg megyén belül	13
6. ábra: Nyíregyháza elhelyezkedése a hazai városhálózatban.....	14
7. ábra: Szabolcs-Szatmár-Bereg megye gazdaságfejlesztési tengelyei.....	15
8. ábra: Nyíregyháza lakónépességének változása (2000-2015)	16
9. ábra: El- és odavándorlások száma Nyíregyházán (2002-2015).....	17

10. ábra: A relatív munkanélküliségi mutató változása 2015 január és 2017 február között	36
11. ábra A nyilvántartott álláskeresők nemek szerinti megoszlása havi bontásban (2016.)	38
12. ábra: A regisztrált álláskeresők kor szerinti megoszlásának változása Nyíregyházán (2010-2015)	42
13. ábra A munkaerő keresleti oldal bemutatása (2010-2015)	48
14. ábra A munkaerő kínálat bemutatása (2010-2015).....	49
15. ábra Új bejelentett álláshelyek száma (2010-2016)	50
16. ábra: A szakképzési rendszer átalakítása 2016. szeptember 1-től	58
17. ábra: A feladat-ellátási helyek számának változása a középfokú oktatásban Nyíregyházán (2001-2015)	60
18. ábra: A tanulói létszámadatok változása a középfokú oktatásban Nyíregyházán (2001-2015) ..	60

Táblázatjegyzék

1. táblázat: Összefoglaló adatok a Nyíregyházi Foglalkoztatási Paktum projektről	6
2. táblázat Az állandó népesség korcsoportos megoszlása	18
3. táblázat: A lakosság képzettségi mutatója (2001, 2011)	20
4. táblázat: Szabolcs-Szatmár-Bereg megye GDP adatai (2011-2014)	21
5. táblázat: Nyíregyháza regisztrált és működő vállalkozásainak foglalkoztatotti létszám szerinti megoszlása (2011-2015)	23
6. táblázat: Működő vállalkozások ágazati megoszlása	24
7. táblázat Nyertes pályázatok Nyíregyházán.....	33
8. táblázat A regisztrált álláskeresők nemek szerinti megoszlása (2000-2015).....	37
9. táblázat A regisztrált álláskeresők iskolai végzettség szerinti megoszlása Nyíregyházán (2010-2015).....	39
10. táblázat A nyilvántartott álláskeresők száma havi megoszlásban (2016.).....	40
11. táblázat A regisztrált álláskeresők kor szerinti megoszlása Nyíregyházán (2016.).....	43
12. táblázat A 180 napon, illetve egy éven túl nyilvántartott álláskeresők aránya (2010-2015).....	44

13. táblázat Az álláskeresés időtartama szerinti megoszlás.....	45
14. táblázat A munkanélküliek ellátása (2010-2015).....	46
15. táblázat A munkanélküliek ellátása 2016-ban.....	46
16. táblázat Az új bejelentett álláshelyek száma (2016).....	51
17. táblázat A nyilvántartott álláskeresők száma (2016).....	52
18. táblázat A bejelentett álláshelyek és a nyilvántartott álláskeresők számának összevetése	53
19. táblázat: A közfoglalkoztatás alakulása Nyíregyházán (2013-2016)	54
20. táblázat A hátrányos helyzetű tanulók száma az iskolai rendszerű szakképzésben Nyíregyházán (2012-2015)	61
21. táblázat Az állandó népesség és ezen belül a 0-5 éves korosztály számának alakulása Nyíregyházán (2015).....	65
22. táblázat A családi napközik, az engedélyezett férőhelyek és a gondozott gyermekek számának alakulása Nyíregyházán (2015)	68
23. táblázat SWOT elemzés.....	70

1 Bevezetés

1.1 A foglalkoztatási helyzetelemzés háttere és célja

Nyíregyháza Megyei Jogú Város Önkormányzata és a Szabolcs-Szatmár-Bereg Megyei Kormányhivatal közösen valósítja meg a „Nyíregyházi Foglalkoztatási Paktum” elnevezésű projektet.

1. táblázat: Összefoglaló adatok a Nyíregyházi Foglalkoztatási Paktum projektről

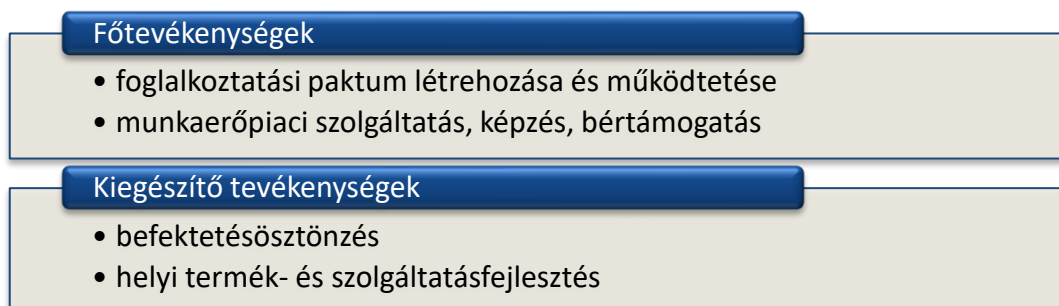
A projekt azonosító száma	TOP-6.8.2-15-NY1-2016-00001
Konzorciumi partnerek	Nyíregyháza Megyei Jogú Város Önkormányzata Szabolcs-Szatmár-Bereg Megyei Kormányhivatal
A projekt költségvetése	2 056 000 000 Ft.
A finanszírozás forrása	Európai Szociális Alap és állami társfinanszírozás
A támogatás intenzitása	100%
A megvalósítás időtartama	2016. október 4. – 2021. szeptember 30.

Forrás: Támogatási Szerződés alapján saját szerkesztés

A projekt átfogó céljai a komplex gazdaság- és foglalkoztatásfejlesztés a vállalkozói környezet és a versenyképesség javításáért, valamint a hátrányos helyzetű lakosság tartós munkaerőpiaci integrációja. Mindezek a foglalkoztatottság bővülését és a kiegyensúlyozott munkaerőpiac megteremtését szolgálják.

A Nyíregyházi Foglalkoztatási Paktum során két fő tevékenységet kell megvalósítani, amelyeket további két választott tevékenység egészít ki.

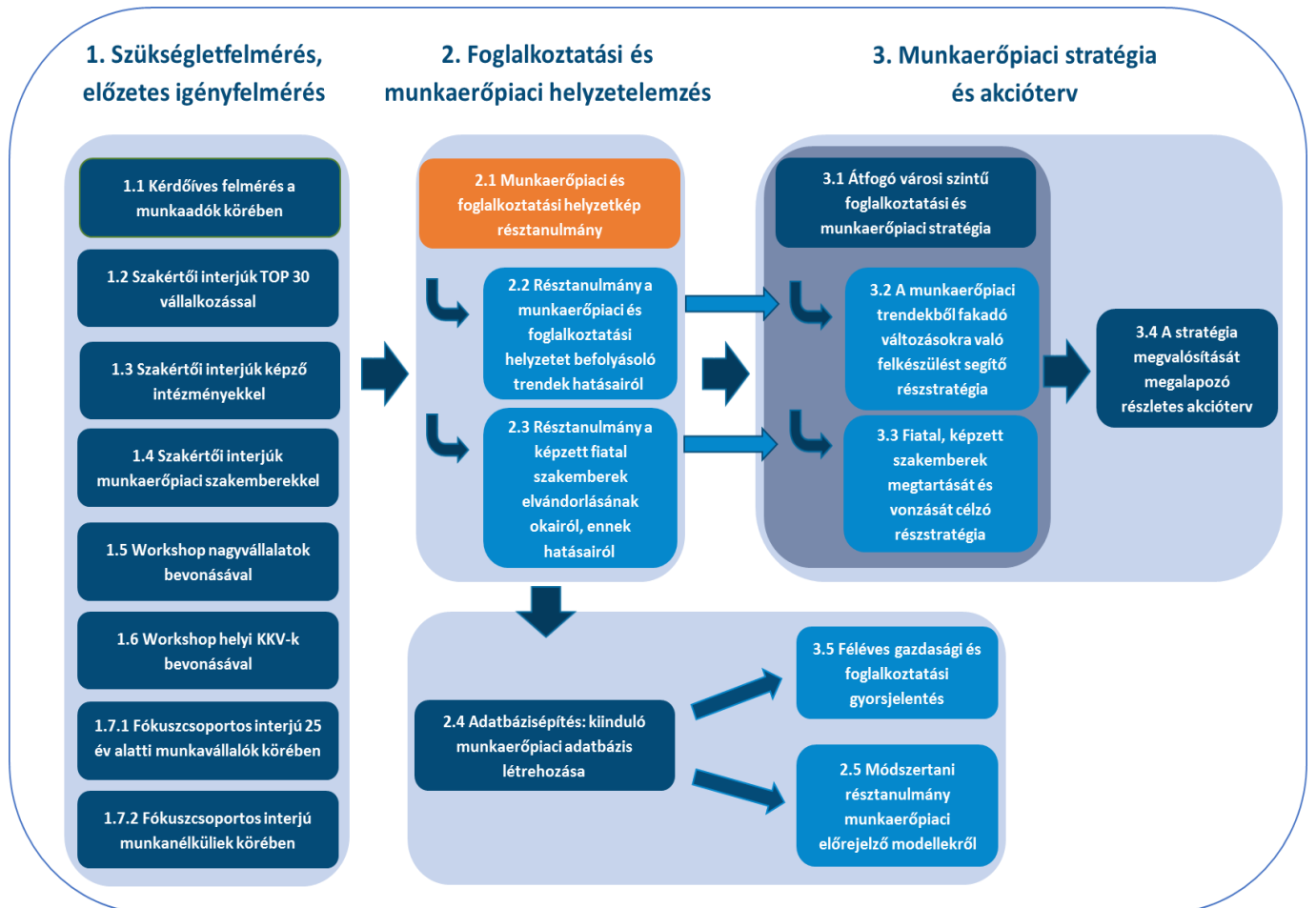
1. ábra: A Nyíregyházi Foglalkoztatási Paktum tevékenységei



Forrás: Megvalósíthatósági Tanulmány alapján saját szerkesztés

A projekt keretében komplex munkaerőpiaci kutatási program megvalósítására kerül sor, amelynek célja a Nyíregyházi Foglalkoztatási Paktum működésének hosszú távú, stratégiai megalapozása a helyi adottságokra, kihívásokra és szükségletekre építve. A kutatási program felépítéséről és elemeiről az alábbi ábra nyújt áttekintést.

2. ábra: A Nyíregyházi Foglalkoztatási Paktum komplex munkaerőpiaci kutatási programja



Forrás: saját szerkesztés

1.2 Módszertan

Jelen tanulmány célja, a Foglalkoztatási Stratégia dokumentumának megalapozása.

A foglalkoztatási helyzetelemzés különböző forrásokból származó primer és szekunder adatokon, információkon alapul.

Az adatelemzés során az általános társadalmi, gazdasági, foglalkoztatási helyzet bemutatásához elengedhetetlen bizonyos statisztikai adatok összegyűjtése történt meg.

Az adatok egy része nyilvános, közhiteles forrásból származik, mint például:

- Központi Statisztikai Hivatal
- Belügyminisztérium közfoglalkoztatási adatbázisa,
- Nemzeti Szakképzési és Felnőttképzési Hivatal stb.

Az adatok más része pedig a paktum által érintett szereplőknél érhető el (pl. Kormányhivatal, Szakképzési Centrum stb.).

A szükségletfelmérés során is számos hasznos információ merült fel. A felmérés eltérő módszerekkel, több lépésben történt különböző célcsoportok megszólításával.

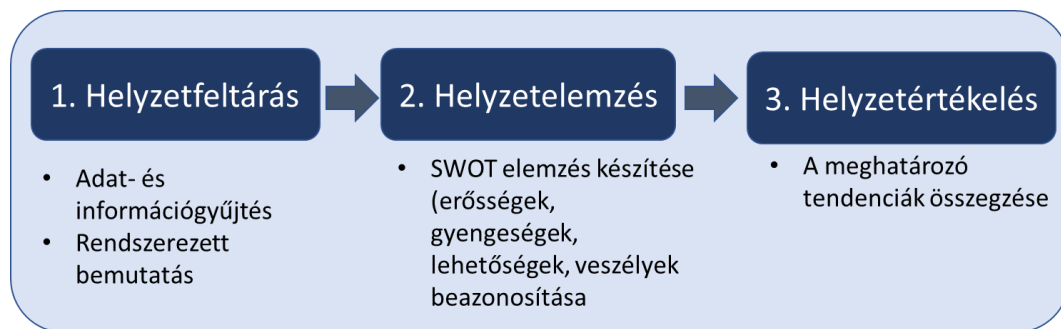
- partnerségi fórumok, rendezvények a potenciális paktumtagok, illetve a szélesebb nyilvánosság bevonásával (2017. április 25., 2017. április 26., 2017. április 28.);
- a munkaadói kérdőíves felmérés keretében pontos képet kaphattunk a helyi munkáltatók elvárásairól, szükségleteiről, véleményéről (2017. április 5-21.);
- interaktív szakmai workshopot szerveztünk a helyi nagyvállalatok, illetve a meghatározó kis- és középvállalkozások részvételével, ahol külön foglalkoztunk a helyi gazdaság és munkaerőpiac aktuális helyzetével és lehetséges kitérési pontjaival (2017. április 18., 2017. április 20.);
- szakértői interjúkat készítettünk a legnagyobb helyi vállalkozások (30 fő), a képző intézmények (10 fő) és munkaerőpiaci szakemberek (10 fő) megkeresésével (2017. április 5-28.);
- a munkavállalói oldal elvárásainak és javaslatainak becsatornázása céljából 2 fókuszcsoporthoz interjúra került sor egyfelől a 25 éven aluli munkavállalók, másfelől az álláskereső bevonásával (2017. április 20., 2017. április 24.).

Ezeknek a főbb eredményeit, megállapításait beépítjük a helyzetelemzés releváns fejezeteibe, valamint mindegyikről készül egy különálló dokumentum is.

A helyzetelemzés kidolgozásának elemi részét képezte továbbá a releváns dokumentumok beható tanulmányozása (Megvalósíthatósági Tanulmány, Nyíregyháza Megyei Jogú Város Integrált Településfejlesztési Stratégiája, Szabolcs-Szatmár-Bereg Megye Területfejlesztési Konceptiója) és a dokumentumokban foglaltak legalább közvetett megjelenítése az elemzésben. Ezek egyfelől szakpolitikai dokumentumok (pl. jogszabályok, módszertani útmutatók, ágazati stratégiák), másfelől megyei szintű koncepciók, stratégiák és egyéb dokumentumok.

Jelen dokumentum három fő egységből áll, a helyzetfeltárásból, a helyzetelemzésből és a helyzetértékelésből.

3. ábra A foglalkoztatási helyzetelemzés kidolgozásának módszertana



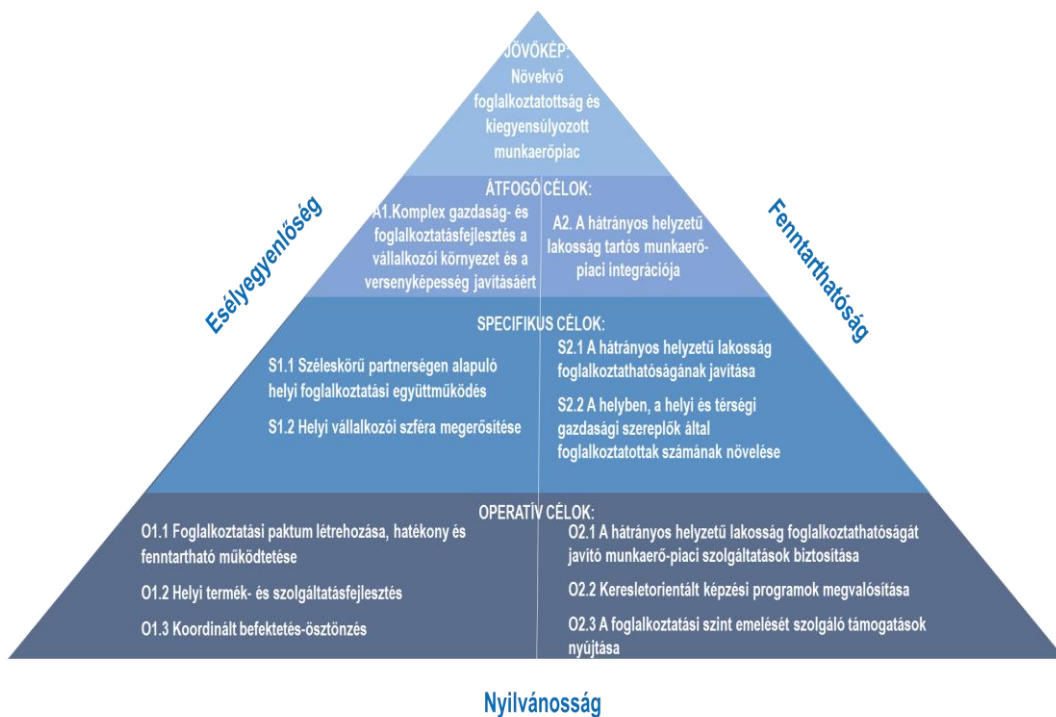
Forrás: saját szerkesztés

2 Háttér: a Nyíregyházi Foglalkoztatási Paktum fő célkitűzései és intézkedései

A foglalkoztatási paktum céljait a Megvalósíthatósági Tanulmány célrendszerével mutatjuk be.

Jövőkép: Növekvő foglalkoztatottság és kiegyensúlyozott munkaerőpiac

4. ábra A nyíregyházi paktum célrendszere



Forrás: Nyíregyházi foglalkoztatási Paktum Megvalósíthatósági Tanulmány

A projektben megvalósuló főbb intézkedések a következők:

- Partnerség építés
- Munkaerőpiaci igényfelmérés készítés
- Gyermekekellátási szolgáltatások területi helyzetének és humán erőforrás igényeinek bemutatása
- Figyelemfelkeltés

- Honlap kialakítása
- Tudásbővítésen, tréningeken, képzéseken való részvétel
- Munkaerőpiaci szolgáltatások biztosítása
- Képzések engedélyeztetése, lebonyolítása, képzési támogatások biztosítása
- Foglalkoztatás támogatása
- Önfoglalkoztatóvá válást segítő vállalkozói tanácsadás
- Befektetés-ösztönzési, piacszerzési, gazdaságfejlesztési stratégiák kidolgozása
- Befektetési-ösztönzési szakértői tanácsadás
- Befektetés-ösztönzési koordinátor foglalkoztatása
- Helyi termék- és szolgáltatásfejlesztési stratégia
- Értékesítést segítő és fogyasztást ösztönző program kidolgozása
- Vállalkozói, termékfejlesztési és innovációs képzések helyi termelők és szolgáltatók számára
- Helyi termékek és szolgáltatások elektronikus katasztere
- Helyi termék- és szolgáltatásfejlesztési koordinátor foglalkoztatása
- (Köz)beszerzések, ajánlatkérések lebonyolítása
- Kötelező nyilvánosság biztosítása
- Projektmenedzsment feladatok ellátása

3 Helyzetfeltárás

A fejezetben bemutatjuk rövid és összegző módon a beavatkozási terület azon gazdasági, társadalmi és munkaerőpiaci folyamatait, amelyek a támogatási kérelem megvalósítását indokolják, befolyásolják, illetve amelyekre a támogatási kérelem hatással lesz.

A foglalkoztatási paktumban elengedhetetlen bemutatni a paktumterület demográfiai folyamatait, munkaerő-potenciálját, melyek alapvetően befolyásolják a munkaerőpiaci folyamatokat és projekt eredményességét.

3.1 Földrajzi elhelyezkedés

A helyzetértékelés első fejezetében a helyi foglalkoztatási együttműködés területi szintjét mutatjuk be, röviden ismertetjük Nyíregyháza földrajzi sajátosságait. A beavatkozási terület a TOP-6.8.2-15 kódszámú „Helyi foglalkoztatási együttműködések a megyei jogú város területén és várostérségében” című felhívásban foglaltaknak megfelelően került lehatárolásra.

A paktum területét Nyíregyháza Megyei Jogú Város közigazgatási területe képezi (274,53 km²). Nyíregyháza az ország északkeleti részén elhelyezkedő Szabolcs-Szatmár-Bereg megye székhelye, az azonos nevű járás központja. Nyíregyháza Magyarország 7. legnagyobb városa, lakónépessége a 2014-es KSH adatok alapján 118 144 fő, állandó népessége 119 635 fő.

5. ábra: A paktum terület elhelyezkedése Szabolcs-Szatmár-Bereg megyén belül



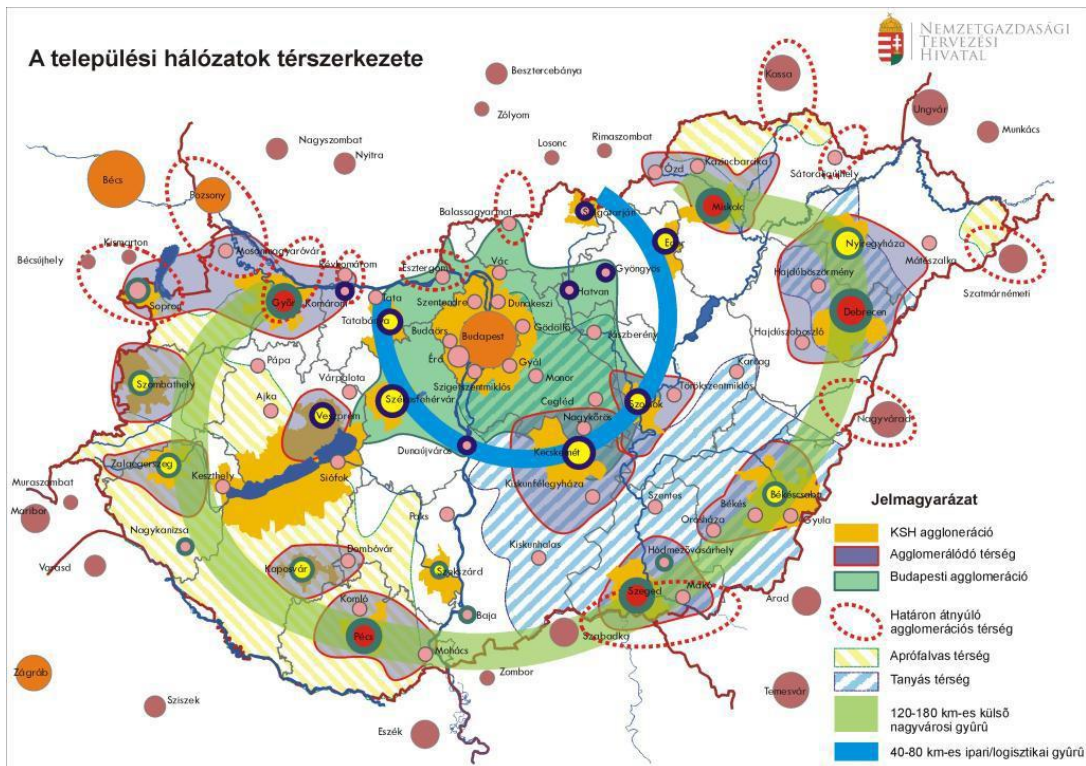
Forrás: TEIR alapján saját szerkesztés

A város Budapest felől az M3-as autópályán, az ország más tájairól érkezők számára pedig a 4-es, a 36-os, és a 38-as főútvonalakon érhető el. Az M3-as autópálya átadásával egy időben átadták a keleti elkerülő utat (403-as főút), ami nagymértékben csökkentette a városon áthaladó tranzitforgalmat. A nyíregyházi egyike az ország legforgalmasabb vasútállomásainak. Vasúti kapcsolatai közül a legfontosabb a 100-as, Szolnok - Debrecen - Záhony közötti kétvágányú, villamosított fővonal, amelyből további fő (80-as: Tokaj-Szerencs-Miskolc) és mellékvonalak ágaznak ki (Vásárosnamény és Zajta irányába).

Nyíregyháza gazdasága és munkaerőpiaca szempontjából meghatározó a szlovákiai, a romániai és az ukrainai határátkelők közelsége, a város nemzetközi kapcsolatrendszere tradicionális és erős alapokon nyugszik, amelynek sajátos történeti és geopolitikai okai vannak. Szabolcs-Szatmár-Bereg megyét, Kárpát-medencei szinten egy nagyvárosokból álló pólusrendszer öleli körül, amelynek alkotórészei Kassa – Ungvár – Nagyvárad – Debrecen – Miskolc. Nyíregyházának centrális pozíciói vannak ebben a nagyvárosi gyűrűben.

Az Országos Fejlesztési és Területfejlesztési Konceptió (Nemzeti Fejlesztés 2030), Nyíregyházát egy úgynevezett külső nagyvárosi körgyűrű (Győr – Pécs – Szeged – Békéscsaba – Debrecen – Nyíregyháza – Miskolc) részeként említi. A külső nagyvárosi gyűrű városai fontos szerepet töltenek be a gyűrűn belüli térkapcsolatok fenntartásában és megyéjükön belüli térszervezésükkel.

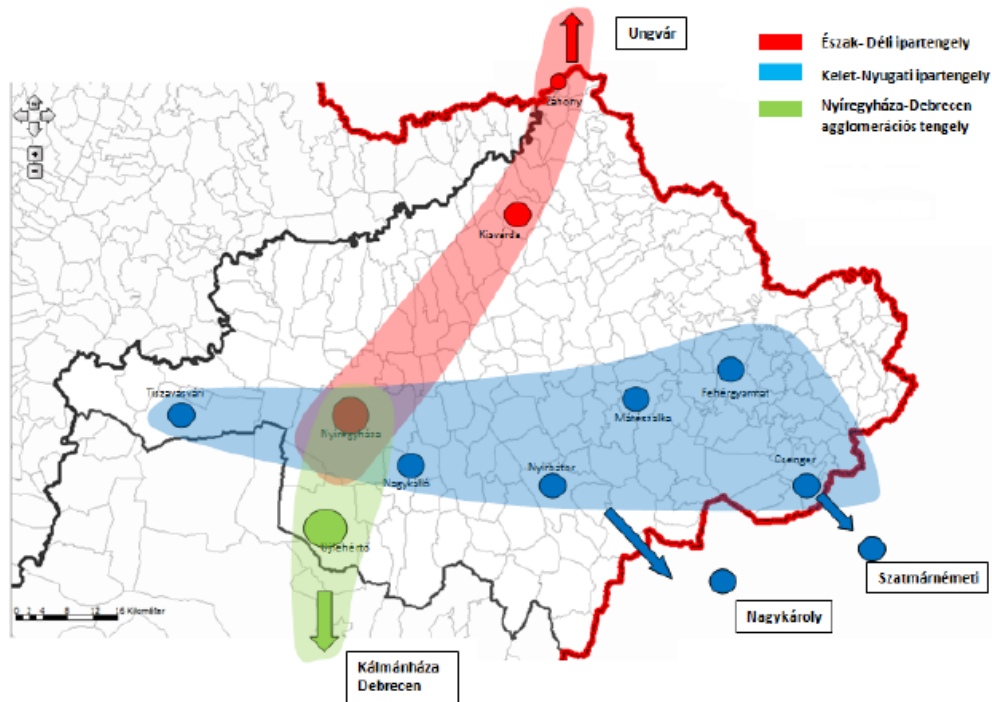
6. ábra: Nyíregyháza elhelyezkedése a hazai városhálózatban



Forrás: Nemzeti Fejlesztés 2030

Szabolcs-Szatmár-Bereg megyében három gazdaságfejlesztési tengely azonosítható, ezek metszéspontjában helyezkedik el Nyíregyháza. A megyei iparban, kereskedelemben, turizmusban, feldolgozóiparban és a K+F vonatkozásában egyaránt meghatározó a város jelentősége. Nyíregyháza a megyén belül a legjelentősebb befektetési célpont, a külföldi működő tőke beáramlásának legfőbb területe és egyúttal ingázási célpontja.

7. ábra: Szabolcs-Szatmár-Bereg megye gazdaságfejlesztési tengelyei



Forrás: Szabolcs-Szatmár-Bereg megye területfejlesztési koncepciója, 2013

Nyíregyháza részese a megye három fontos gazdasági tengelyének, az Északi-Déli ipartengelynek (Nyíregyháza-Kisvárd-Záhony), a Kelet-Nyugati ipartengelynek (Tiszavasvári-Nyíregyháza-Nagykálló-Nyírbátor-Mátészalka-Fehérgyarmat-Csenger), valamint a Nyíregyháza-Debrecen agglomerációs tengelynek. A Nyíregyházát Debrecennel közösen körülvevő agglomerálódó térség 17 Hajdú-Bihar megyei és 31 Szabolcs-Szatmár-Bereg megyei települést foglal magában és a két megyeszékhely a központja. A közös agglomerálódó térség gazdasági funkciója egyre erőteljesebb.

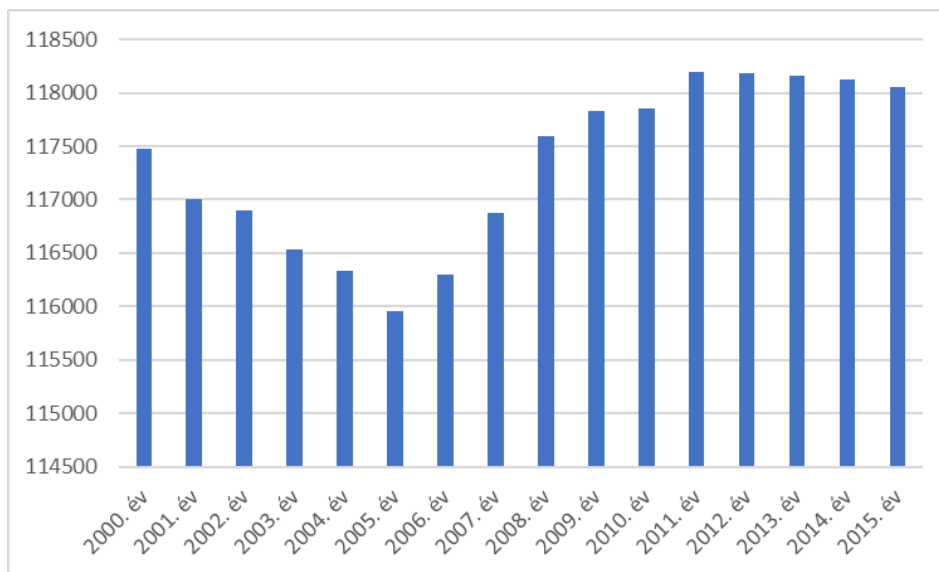
3.2 Társadalmi helyzetkép

3.2.1 A népességszám változása

Nyíregyháza állandó népességének száma a 2011-es népszámláláskor 119 746 fő volt. A 2015. évi KSH adatok alapján a város állandó népessége 119 969 fő, a lakónépessége pedig 118 058 fő. Szabolcs-Szatmár-Bereg megye állandó népességének 20,6%-a, lakónépességének 20,9%-a él a megyeszékhelyen. Nyíregyháza népsűrűsége 436 fő/km², az ország 9. legalacsonyabb népsűrűségű megyei jogú városa – ez a nagyterjedésű külterületeivel, bokortanyás térségével van összefüggésben.

Nyíregyháza lakónépességében 0,8%-os növekedés következett be a két legutóbbi népszámlálás között, ami azért is figyelemreméltó, mert a 23 megyei jogú város közül mindössze 5 esetében beszélhetünk növekedésről, valamint megyei és országos szinten is egyértelműen csökkenő a tendencia (-1,8%, illetve -2,6%). 2001 és 2005 között egyértelműen negatív volt a tendencia, azt követően 2012-ig növekedés volt a jellemző, az elmúlt néhány évben pedig minimális csökkenést lehet nyomon követni.

8. ábra: Nyíregyháza lakónépességének változása (2000-2015)



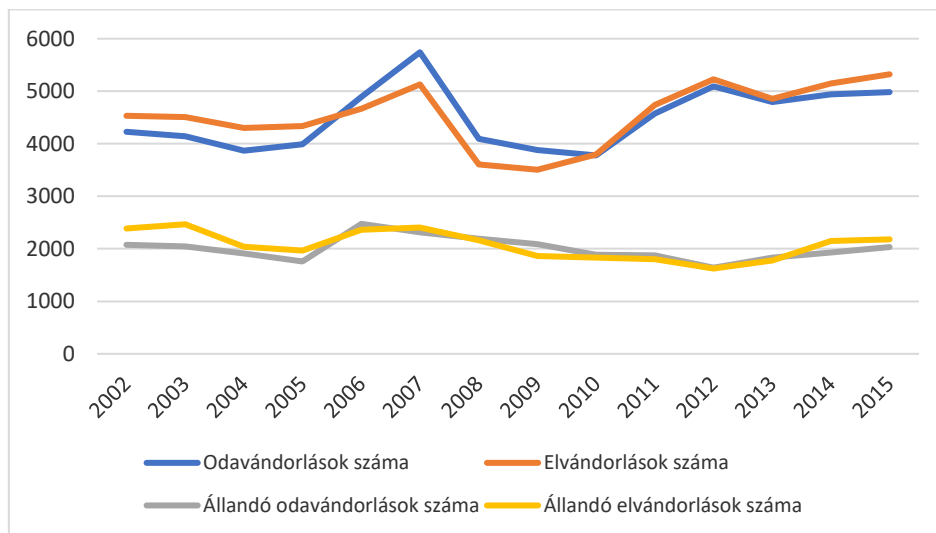
Forrás: KSH T-STAR

A népességváltozás okait a népmozgalmi mutatókkal – természetes szaporodás, fogyás, illetve az elvándorlások és odavándorlások alakulása – lehet a legjobban szemléltetni. Az elmúlt évtizedben igen hullámzó volt az élveszületések és a halálozások száma, a halálozások száma évente 1150 és 1250 között ingadozott, az élveszületések száma 1050 és 1200 között volt. Összességében a halálozások száma szinte minden évben magasabb volt, mint az élveszületések száma. Bár Nyíregyházán a természetes fogyás vált jellemzővé, azonban ennek mértéke jóval alacsonyabb, mint a többi megyei jogú városé, továbbá Nyíregyházán a természetes fogyás mértéke jóval a megyei (-1,93) és az országos átlag (-4) alatt van. Ebben a tekintetben az országos, a megyei vagy a többi megyei jogú városi adattal összehasonlítva, jóval kedvezőbbek a város demográfiai tendenciái.

A Nyíregyháza lakosságának alakulását befolyásoló másik tényező a vándorlási mutató: a városba beköltözők és a városból elköltözők száma között jelentősebb

eltérés nem figyelhető meg az elmúlt 10 évben. Nyíregyháza a természetes fogyásból eredő népességcsökkenését a vándorlási nyereségével kompenzálta nagyrészt ebben az időszakban. Összességében tehát elmondható, hogy Nyíregyháza átlagosnál kedvezőbb népességszám-változásának az okai, hogy a migrációs egyenleg viszonylag kiegyenlített, továbbá a természetes fogyás értéke alacsony.

9. ábra: El- és odavándorlások száma Nyíregyházán (2002-2015)



Forrás: KSH T-STAR

3.2.2 A népesség korcsoportos megoszlása

Nyíregyháza korstruktúrája az országos átlaghoz és a többi megyei jogú város átlagához képest jóval kedvezőbb képet mutat. Nyíregyháza öregedési indexének (a 60 éven felüliek és a 14 éven aluliak arányszáma) értéke 134, amely alacsonyabb az országos értéknél (161). A megyei korstruktúra kedvezőbb képet mutat, mint a megyeszékhelyé, azonban a többi megyei jogú várost tekintve Nyíregyházán az egyik legkedvezőbb a korstruktúra, itt az egyik legalacsonyabb az öregedési index mértéke.

A népesség korcsoportos megoszlásában 2015-ben a 0-17 korosztály 17,37%, a 18-59 éves korosztály adja a lakosság jelentős részét (59,498%). A 60 év feletti 23,133 %-ot képeznek az állandó lakosságból. Az állandó lakosság összetételére jellemző az öregedő tendencia. A 0-17, a 18-59 éves korosztályba tartozók aránya is folyamatos csökkenést mutat. A 60 év feletti aránya ezzel ellentétben azonban az országos tendenciáknak megfelelően folyamatosan növekszik. A lakosság korcsoportos összetételét a következő táblázatban foglaltuk össze.

2. táblázat Az állandó népesség korcsoportos megoszlása

Időszak	összesen (fő)	0-2 év (%)	3-5 év (%)	6-13 év (%)	14 év (%)	15-17 év (%)	18-59 év (%)	60-x év (%)
2000	118 618	2,895	3,243	9,888	1,326	3,939	63,083	15,626
2001	118 422	2,823	3,143	9,701	1,319	3,980	63,246	15,788
2002	118 252	2,852	2,953	9,537	1,272	3,970	63,373	16,042
2003	117 771	2,820	2,915	9,316	1,246	3,895	63,458	16,350
2004	117 950	2,837	2,848	9,091	1,267	3,819	63,373	16,766
2005	118 273	2,833	2,882	8,722	1,238	3,765	63,633	16,926
2006	118 456	2,954	2,813	8,439	1,245	3,726	63,581	17,242
2007	118 580	3,001	2,801	8,185	1,210	3,740	63,394	17,667
2008	118 874	3,028	2,803	8,070	1,074	3,678	63,047	18,300
2009	119 179	2,988	2,959	7,871	1,115	3,517	62,688	18,862
2010	119 094	2,916	3,019	7,753	1,109	3,407	62,326	19,469
2011	119 104	2,763	3,069	7,711	1,018	3,319	62,006	20,114
2012	119 160	2,698	3,023	7,732	1,005	3,265	61,626	20,651
2013	119 494	2,697	2,966	7,836	0,914	3,147	61,107	21,334
2014	119 635	2,664	2,839	7,921	0,962	2,949	60,392	22,273
2015	119 969	2,717	2,763	8,020	0,973	2,897	59,498	23,133

Forrás: KSH

A szükségletfelmérések során is kiemelésre került, hogy napjainkban a vándorlásnak milyen jelentős szerepe van a lakosságszám alakulásában. A jelenség elsősorban a fiatal generációt érinti. A Y és Z generáció más jövőképpel rendelkezik, ami egyaránt vonatkozik a lakóhelyhez kötöttségre, az önmegvalósítás eszközeire vagy az életpályára. A felméréseinkből kiderül, hogy a fiatal generációk tagjai- jellemzően a családalapítást megelőzően- jóval rugalmasabbak a munkahelyválasztást illetően. A biztosabb megélhetés érdekében akár országon belül, vagy külföldre irányuló migrációjuk is lehetőségként merül fel számukra, mellyel sokan élnek is. Jelentősebb arányban vannak köztük azok, akik- főként a külföldre történő- elvándorlásra ideiglenes megoldásként tekintenek, a jövőjük megalapozásához szükséges tőke megkeresése után haza kívánnak térni.

3.2.3 A népesség képzettségi szintje

A lakosság képzettségi mutatóit a Központi Statisztikai Hivatal kizárólag a népszámlálások alkalmával méri fel, vagyis a 2011-es népszámlálás tekinthető a legfrissebb adatnak. Nyíregyházáról általánosságban elmondható, hogy minden képzettségi mutató alapján az országos átlagnál kedvezőbb helyzetű és jelentős javulást mutat a 2001-es népszámláláshoz képest.:

- csökkent az általános iskolai végzettséggel nem rendelkezők aránya, mely alacsonyabb, mint a megyei vagy az országos átlag;
- a 15-X éves korosztályban a legalább általános iskolai végzettséggel rendelkezők aránya – 3,9 százalékpontos növekedés eredményeként – 97 %;
- a 18-X éves korosztályban is 10,2 százalékpontos emelkedés figyelhető meg azok között, akik legalább középiskolai érettségivel rendelkeznek – Nyíregyházán ez az arány 2011-ben 59,1% volt, ami az országosnál 10,1 százalékponttal, a megyei átlagnál pedig 20,8 százalékponttal volt magasabb;
- a leglátványosabb változás a felsőfokú végzettségűek körében zajlott le – arányuk 18,1%-ról, 26,6%-ra emelkedett.

3. táblázat: A lakosság képzettségi mutatója (2001, 2011)

	10-X éves			15-X éves			18-X éves			25-X éves		
	összes	férfi	nő	összes	férfi	nő	összes	férfi	nő	összes	férfi	nő
	általános iskola 1. évfolyamát sem végezte el			legalább általános iskola 8. évfolyam			legalább középiskolai érettségi			egyetem, főiskola stb. oklevéllel		
2001												
Magyarország	0,7	0,6	0,7	88,8	92,3	85,8	38,2	35,9	40,2	12,6	13,8	11,6
SzSzB megye	1,2	1	1,4	83,8	88,4	79,6	28,3	24,9	31,4	8,3	8,3	8,4
Nyíregyháza	0,4	0,3	0,5	93,1	95,8	90,7	48,9	45,3	51,9	18,1	20	16,6
2011												
Magyarország	0,6	0,5	0,6	95,1	96,9	93,5	49,0	45,5	52,1	19,0	18,2	19,7
SzSzB megye	1,0	0,8	1,1	91,4	94,2	89,0	38,3	34,1	42,0	13,3	11,4	14,9
Nyíregyháza	0,5	0,3	0,7	97,0	98,5	95,7	59,1	55,2	62,3	26,6	25,1	27,8

Forrás: KSH Népszámlálás, saját szerkesztés

3.3 Gazdasági helyzetkép

3.3.1 GDP¹

Szabolcs-Szatmár-Bereg megye gazdasági teljesítményét mutatja a bruttó hazai termék (GDP) alakulása. 2010 és 2014 között a megyei GDP 22%-kal növekedett. A jelentős emelkedés ellenére ugyanakkor a megye részesedése a hazai GDP-ből csupán kevesebb, mint egy tized százalékponttal, 3,03 %-ról 3,1%-ra nőtt.

Az egy főre jutó GDP értéke 2010 (1 469 eFt) és 2014 (1 774 eFt) között növekedett, azonban a mutató függvényében felállított megyei sorrendben az utolsó helyen szerepel a megye. Az egy főre jutó bruttó hazai termék az országos átlag százalékában csupán 54,4% volt 2014-ben. Bár Nyíregyházára vonatkozó közvetlen GDP adatok nem állnak rendelkezésre, de a város egyéb adatai alapján (pl. nagyvállalatok száma, SZJA befizetések) látható, hogy a megye vezető gazdasági központja.

4. táblázat: Szabolcs-Szatmár-Bereg megye GDP adatai (2011-2014)

Megnevezés		2011	2012	2013	2014
Bruttó hazai termék piaci beszerzési áron	millió Ft	817 314	873 229	913 4952	996 532
Egy főre jutó bruttó hazai termék	ezer Ft	1523	1587	1 625	1774
	az országos átlag százalékában	53,3	54,7	53,5	54,4
	a megyék átlagának százalékában	71,3	72,8	71,0	n.a.
	az EU tagországok átlagának százalékában (PPS alapján)	34,5	36,4	35,7	n.a.
	a megye sorszáma az egy főre jutó GDP szerinti csökkenő rangsorban	19	19	19	n.a.

Forrás: KSH

¹ Települési és járási szintre a KSH nem közöl GDP-adatokat, így a paktum-területre nem lehet elemzéseket végezni, csak a megye teljes területére.

3.3.2 Vállalkozásszerkezet

A foglalkoztatási paktum beavatkozási területén 2014-ben 24 813 regisztrált vállalkozást tartottak nyilván, amelyből 7544 társas vállalkozás. A vállalkozássűrűség, vagyis az ezer lakosra jutó regisztrált vállalkozások száma 210, ami magasabb a megyei (206), a regionális (137) és az országos (172) átlagnál is. A kimagasló értékhez az őstermelők magas száma jelentősen hozzájárul.

A működő vállalkozások száma a regisztrált vállalkozások számának közel 42,5%-a volt 2014-ben (10 555 db). A működő vállalkozások fele volt társas vállalkozás 2014-ben. Kedvezőtlen tendencia, hogy számuk 2011 és 2013 között valamelyest csökkent, 2013 és 2014 között viszont újra pozitív változás mutatható ki. A teljes állomány döntő többségét a korlátozott tőkével rendelkező mikrovállalkozások adják.

A város területén a legtöbb vállalkozás a kereskedelem, gépjárműjavítás nemzetgazdasági ágban működik (22,03%), ezt követi a szakmai, tudományos, műszaki tevékenység (16,13%), majd jelentős mértékben lemaradva az oktatás (8,1%), az építőipar (7,56%) és a feldolgozóipar (6,68%). Megemlítendő még a városban a humán-egészségügyi, szociális ellátás, valamint az adminisztratív és szolgáltatást támogató tevékenység nemzetgazdasági ágakban betöltött súlya. Az adatokat azonban árnyalja, hogy az egyes ágazatokban igen eltérő lehet a vállalkozások átlagos mérete és foglalkoztatási kapacitása: a kereskedelem, gépjárműjavítás nemzetgazdasági ágban például viszonylag sok mikrovállalkozás is lehet, míg a feldolgozóipar jellemzően nagyobb létszámú vállalkozások működnek.

5. táblázat: Nyíregyháza regisztrált és működő vállalkozásainak foglalkoztatotti létszám szerinti megoszlása (2011-2015)

Vállalkozások megoszlása foglalkoztatotti szám szerint	Regisztrált vállalkozások ²					Működő vállalkozások ³			
	2011	2012	2013	2014	2015	2011	2012	2013	2014
0 és ismeretlen fős	6181	6709	7064	7064	7197	n.a	n.a	n.a	n.a
1-9 fős	17237	17000	16909	17161	16571	10747	9965	9898	10121
10-19 fős	293	298	275	262	250	232	210	210	229
20-49 fős	169	167	173	164	153	135	127	129	136
50-249 fős	63	65	72	61	56	59	65	64	60
250-499 fős	6	6	6	5	2	7	5	4	2
500 és több fős	4	4	4	4	6	4	5	4	7

Forrás: KSH

² A Központi Statisztikai Hivatal a regisztrált vállalkozások esetében a GFO'11 adatait határozza meg

³ A Központi Statisztikai Hivatal a működő vállalkozások esetében a GFO'11 és GFO'14 adatait együttesen határozza meg

6. táblázat: Működő vállalkozások ágazati megoszlása

Nemzetgazdasági ág	2011		2012		2013		2014	
	száma (db)	aránya (%)	száma (db)	száma (db)	aránya (%)	aránya (%)	száma (db)	aránya (%)
mezőgazdaság, erdőgazdálkodás, halászat	252	225	244	2,35	272	2,64	301	2,85
bányászat, kőfejtés, gáz - és gőzellátás hulladék és szennyvízgyártás	2	0,02	2	0,02	2	0,02	1	0,01
feldolgozóipar	781	6,98	723	6,97	706	6,85	705	6,68
villamosenergia-, gáz-, gőzellátás, légkondicionálás	6	0,05	6	0,06	6	0,06	5	0,05
vízellátás, szennyvíz gyűjtése, kezelése, hulladékgazdálkodás, szennyeződésmentesítés	25	0,22	25	0,24	25	0,24	27	0,26
építőipar	886	7,92	819	7,89	789	7,65	789	7,56
kereskedelem, gépjárműjavítás	2442	21,83	2320	22,36	2283	22,15	2325	22,03
szállítás, raktározás	459	4,10	341	3,29	338	3,28	348	3,3
szálláshely-szolgáltatás, vendéglátás	411	3,67	388	3,749	375	3,64	378	3,58
információ, kommunikáció	383	3,42	367	3,54	368	3,57	389	3,69
pénzügyi, biztosítási tevékenység	495	4,43	430	4,14	366	3,55	361	3,42
ingatlanügyletek	392	3,51	375	3,61	391	3,79	399	3,78
szakmai, tudományos, műszaki tevékenység	1665	14,89	1617	15,58	1643	15,94	1702	16,13
adminisztratív és szolgáltatást támogató tevékenység	622	5,56	581	5,6	571	5,54	564	5,34

Nemzetgazdasági ág	2011		2012		2013		2014	
	száma (db)	aránya (%)	száma (db)	száma (db)	aránya (%)	aránya (%)	száma (db)	aránya (%)
közigazgatás, védelem, kötelező társadalombiztosítás	1	0,01	3	0,03	3	0,03	1	0,01
oktatás	936	8,37	855	8,24	856	8,3	855	8,1
humán-egészségügyi, szociális ellátás	600	5,36	606	5,84	623	6,04	617	5,85
művészet, szórakoztatás, szabadidő	228	2,04	202	1,95	203	1,97	223	2,11
egyéb szolgáltatás	598	5,35	473	4,56	489	4,74	556	5,27
Összesen	11 184	100,00	10 377	100,00	10 309	100,00	10 555	100,00

Forrás: KSH

3.3.3 A gazdaságszerkezet főbb jellemzői

Befektetési szempontból Nyíregyháza Kelet-Magyarország egyik kiemelkedő gazdasági centruma, tőkevonzó képessége kifejezetten erős. Nyíregyháza egy modern, nagy gazdasági potenciállal rendelkező város, ahol a közelmúltban az országos átlagot is meghaladta az új, munkahelyteremtő és -megtartó beruházások száma. A város gazdasági életére a folyamatos fejlődés a jellemző. A jelenlévő dán, svéd, osztrák, francia, német cégek, a vegyes és multinacionális vállalatok, valamint a jelentős számú magyar vállalkozás fontos szerepet töltenek be Nyíregyháza gazdasági életében. A megyeszékhely három ország határánál elhelyezkedve dinamikusan fejlődő gazdasági és logisztikai központként szolgálhat a Kelet kapujaként.

A város gazdasági szerkezetének fő húzóágazatai a vegyipar, azon belül a gumiipar és a műanyagipar (ContiTech Kft., Michelin, Hübner-H Kft., LEGO Manufacturing), a háztartástechnikai eszközök gyártása (Electrolux), a papíripar (Dunapack Kft.). Ezen felül jelentős még az autóipar (ContiTech Kft.), az építőipar. A város gazdasági pozícióját erősítheti, valamint további kitörési pontjaként szolgálhat a nemzetközi logisztika, a kereskedelmi és pénzügyi szolgáltatások, K+F igényű iparágak, illetve a turizmus.

Nyíregyháza ipari parkjának beépítettsége jelentősen megnőtt az elmúlt években, amely szükségessé tette új ipartelepítésre alkalmas területek létrehozását. Létrejött a város új, nyugati iparfejlesztési és gazdaságfejlesztési övezete a LEGO gyár telephelyfejlesztésének hatására (a gyár építése 2012 és 2014 között zajlott). Az elkövetkező években az ipartelepítés fő iránya erre a területre fog fókuszálni. Nagy kiterjedésű barnamezős ipari területek vannak a déli ipartelepen, itt is folytatódott a területek betelepülése.

A nyíregyházi vállalkozások körében végzett felmérésekből kiderül, hogy jelentős részükben magasan képzett munkaerőre nem, vagy nagyon korlátozott mennyiségben van szükség. A legnagyobb arányban szakképzett, tapasztalt munkavállalókat keresnének, ezen felül nagy szükség van még a dolgozni akaró, betanítható, tanulni képes, és cégükhöz lojális munkásokra is. A cégek tapasztalatai alapján folyamatosan versenyezniük kell a munkaerőért az ország más területein, illetve a külföldön lévő munkáltatókkal. A város munkaadóinak legnagyobb hátránya, hogy munkabérekínálatban nem tudják utolérni versenytársaikat. Sok cég ennek kompenzálása érdekében igyekszik béren kívüli egyéb juttatásokat kínálni, ilyenek például a helyi és helyközi közlekedés támogatása, ingyenes buszjáratok biztosítása, cafetéria rendszer bevezetése, vagy bizonyos lakhatási támogatások nyújtása.

3.3.4 Fő kitörési pontok és kihívások

A fő gazdaságfejlesztési irányok meghatározása során figyelembe vettük Nyíregyháza Megyei Jogú Város Településfejlesztési Konceptióját.

Az alábbi szempontokat szükséges megvizsgálni a paktummal kapcsolatosan:

1. Az azonosított tényezők milyen hatással lehetnek a munkaerőpiaci folyamatok alakulására?
2. A munkaerőpiac hogyan befolyásolhatja a kedvező adottságok kiaknázását, illetve a kihívásoknak való megfelelést?

Nyíregyháza pozíciója makrotérési szinten is kedvező – nagyrészt előnyös közlekedéscsoporthelyzetének és a Nyíregyházi Egyetemnek köszönhetően. Ez elősegítheti olyan tudás-, tőke- és munkaintenzív ágazatok megtelepedését a paktumterésben, ami több szempontból megerősítheti a helyi vállalkozói szférát is:

- beszállítóként kapcsolódhatnak a nagyobb vállalkozásokhoz javítva ezzel piaci stabilitásukat;

- a magasabb jövedelemszintű munkavállalók több helyi terméket és főleg szolgáltatást fogyasztanak, ami növelheti a helyi szolgáltatók bevételét;
- a nagyvállalatok révén más típusú üzleti szemlélet is elterjedhet a kkv-k körében, amelyben fontos szerepe van az innovatív és nyitott hozzáállásnak.

A város fő húzóágazatai a műanyagipar, gépipar, vegyipar, papíripar, mikroelektronika, háztartástechnika, gumiiipar, autóipar, építőipar, a kívánt pozíciót erősítő kitörési pontjai a nemzetközi logisztikai, kereskedelmi és pénzügyi szolgáltatások, K+F igényű iparágak és a turizmus lehet a jövőben.

Egyértelmű kihívás egyes megyei térségek nagymértékű népességfogyása. Ez befolyásolja nemcsak a rendelkezésre álló munkaerő létszámát, de a minőségét is (alacsony képzettségi szint, nem megfelelő nyelvtudás és IKT-használat), mivel leginkább a szelektív migráció okozza a csökkenést. A megfelelő munkaerő-kínálat hiánya pedig nehezítheti újabb nagyvolumenű beruházások megvalósítását, illetve a helyi vállalkozások fejlesztéseit is.

Környezeti szempontból meghatározó, hogy a jövőben várhatóan tovább fokozódnak és területileg is kiterjednek a vízháztartási szélsőségek, amelyek veszélyeztethetik a mezőgazdaság termelékenységét – ez pedig tovább csökkenti az agrárvertikum munkaerőpiaci potenciálját úgy, hogy egyébként is csökken a primer szektor népességeltartó potenciálja. A jelentős élők munkai igényű infrastrukturális fejlesztések megvalósításába eredményesen bevonható a paktumtárság hátrányos helyzetű lakossága.

A városi peremterületeken, elzártabb területein az életminőség romlása prognosztizálható, ami tovább növelheti a mentálhigiénés betegségek előfordulási arányát. Ezzel újabb potenciális munkavállalói rétegek szorulhatnak ki tartósan a munkaerőpiacról, akiknek a reintegrálása jelentős erőforrást és időt igényel.

Az agrárvertikum jelentősége megmaradt – ennek (legalább időszakosan, illetve egyes alágazatokban) viszonylag nagy az élők munka-igénye. A mezőgazdasági és élelmiszeripari szereplők egyre jobban felismerik az integráció előnyeit, valamint figyelmet fordítanak a nagyobb hozzáadott értékű termékek előállítására és a helyi értékesítési láncok kialakítására, amivel hosszú távon növelhetők a bevételek.

A szükségletfelmérés során megerősítésre került, hogy a pályaválasztás előtt álló korosztályok körében a szakképzés nem elég vonzó, ugyanis a fiatalok jelentős része a magasabb képzettségi szintben látják a biztosabb megélhetési lehetőséget. Ebből kifolyólag a szakképzésben egyre inkább a hátrányos helyzetű, számos esetben tanulási nehézségekkel küzdő fiatalok vesznek részt. Az iskolák képzési módszerei gyakran elavultak, a munkaadók számára nem képeznek megfelelő szaktudással rendelkező munkavállalókat. A probléma kezelésére Nyíregyházán már több foglalkoztató kezdett el együttműködni egyes képző intézményekkel. A foglalkoztatók gyakorlati képzőhelyet biztosítanak a diákok számára, ahol megismerkedhetnek a munka világával, majd a tanulmányaik befejezése után akár álláslehetőséget is kínálnak számukra. Ezen együttműködések egy része sikeresen működik, nagyobb százalékukon azonban még fejleszteni szükséges. A valamilyen szempontból hátrányos helyzetű fiatalok számára is nyílik lehetőség gyakorlati képzésben részt venni, de későbbi foglalkoztatásuk már nehézségekbe ütközik, mivel a munkáltatók jórészt nincsenek felkészülve a speciális igényű munkavállalók fogadására.

3.3.5 Stratégiai célrendszer

3.3.5.1 Gazdaságfejlesztési irányok Szabolcs-Szatmár-Bereg megyében

Szabolcs-Szatmár-Bereg megye gazdaságfejlesztési irányait nagyban meghatározzák a térség földrajzi és gazdaságföldrajzi adottságai. A megye jelentős mezőgazdasági termelési hagyományokkal rendelkezik, napjainkban is fontos a szántóföldi művelés és a gyümölcsstermesztés, valamint az erre épülő feldolgozóipar. Az ipari termelés volumene a megyében alacsonyabb, mint az országos átlag, de növekvő tendenciát mutat, köszönhetően jelentős mértékben a megyeszékhelyre betelepülő vállalkozásoknak. A megye bruttó hazai termék (GDP) előállításához való hozzájárulása alacsonynak mondható, az országos GDP mindössze 3,03 %-át adta 2014-ben. Az egy főre jutó GDP az országos átlagnak csupán 54,4%-át teszi ki – ezzel Szabolcs-Szatmár-Bereg megye a tizenkilencedik, vagyis utolsó helyen áll. A bruttó hozzáadott érték

ágazati megoszlását vizsgálva megállapíthatjuk, hogy a megye gazdasági szerkezetében a terciér szektor aránya kimagasló. Ezt követi az ipar-építőipar részesedés, majd a mezőgazdaság.

A megye gazdaságában egyértelműen meghatározó a turizmus. Az idegenforgalmi tengelyt a Nyíregyháza, Nagykálló, Kállósemjén, Máriapócs, Nyírbátor települések alkotják. A Nyíregyháza-Nyírbátor turisztikai tengely a megyei turizmusforgalom közel kétharmadát bonyolítja le.

Szabolcs-Szatmár-Bereg megye területfejlesztési koncepciójában és stratégiai programjában komplex célrendszert állítottak össze, amelynek célkitűzései közül több is kijelöli a megye gazdaságfejlesztési irányvonalait.

Átfogó célok:

1. Az aktív megye – értékteremtő foglalkoztatás és az aktivitás növelése
3. A vonzó megye – vonzó természeti, társadalmi, kulturális és gazdasági környezet megteremtése

Stratégiai célok:

Tematikus célok:

1. Versenyképes élelmiszergazdaság – az agrárgazdaság erősítése fókuszált módon
3. Proaktív megye – a megyei szintű gazdasági, társadalmi önszerveződés feltételeinek kialakítása
4. Képzett megye – rugalmas szakképzési, felsőoktatás és innovációs környezet kialakítása

Területi célok:

5. Fejlett centrum – a nyíregyházi agglomerációnak, mint gazdasági-foglalkoztatási, közszolgáltatási és kulturális centrumnak a fejlesztése
6. Dinamizálódó decentrumok és szolgáltató járásközpontok – a megyei gazdasági decentrumok és járásközpontok funkcióbővítése és összehangolt fejlesztése
7. Élhető vidék és felzárkózó külső perifériák – a megye külső perifériáinak komplex felzárkóztatása és a vidéki térségek integrált fejlesztése

3.3.5.2 Gazdaságfejlesztési irányok Nyíregyházán

Nyíregyháza meghatározó szerepet tölt be Szabolcs-Szatmár-Bereg megye gazdaságában. Az 1960-as években jöttek létre azok a nagy ipari beruházások, amelyek a mai napig formálják a város iparszerkezetét. Nyíregyháza kifejezetten jó közlekedés-földrajzi adottságokkal rendelkezik, ugyanis nemzetközi közlekedési folyosó érinti (V. páneurópai folyosó), közvetlen autópálya kapcsolata van, az ország egyik legjelentősebb vasúti csomópontja, illetve rendelkezik repülőtérrel. Részben ezek az adottságok alapozzák meg a város versenyképességét. Befektetési szempontból Nyíregyháza Kelet-Magyarország egyik kiemelkedő szigete, a város tőkevonzó képessége kifejezetten erős. A város egy modern, nagy potenciállal rendelkező település, ahol a közelmúltban az országos átlagot is meghaladta az új, munkahelyteremtő és megtartó beruházások száma. A cégek a város jó adottságaira, az önkormányzat partnerségére, a fiatal, képzett munkaerőre és az elérhető üzleti infrastruktúrára és szolgáltatásokra alapozva döntenek a nyíregyházi beruházások mellett.

Nyíregyháza mindezek alapján Szabolcs-Szatmár-Bereg megye gazdasági centruma és a külföldi működő tőke egyik legfontosabb kelet-magyarországi célterülete, amelyet az ipari park szinte teljes beépítettsége is jelez. A város gazdasági életére a folyamatos fejlődés a jellemző. A jelenlévő dán, svéd, osztrák, francia, német cégek, a vegyes vállalatok és multinacionális vállalatok, valamint a jelentős számú magyar vállalkozás fontos szerepet tölt be a gazdasági életben. Nyíregyháza számos iparág esetében (gumiipar, játékipar, műanyagipar, élelmiszeripar, logisztika, turizmus) országos és nemzetközi szinten is kiemelkedő szerepet tölt be. A város versenyelőnyei elsősorban ezeken a területeken koncentrálnak.

A járműipart kiszolgáló gumi- és műanyagipari vállalatok jelentős számban találhatóak a városban:

- MICHELIN Hungária Abroncsgyártó Kft.
- HÜBNER-csoport
- Eissmann Automotive Hungaria Autóipari Kft.
- MARSO Ipari Kereskedelmi Szolgáltató Kft.
- Vibracoustic CV Air Springs Magyarország Kft.
- Contitech Magyarország Kft.

- PHOENIX Légrugó Technológia Gumiipari Kft.

Nyíregyháza gazdasági szerkezetében kiemelt helyen lévő műanyagipar, és azon belül a játékipar egyik legjelentősebb képviselője a dán LEGO cégcsoport. A nyíregyházi üzemben gyártják az összes DUPLO kockát, és itt működik a LEGO teljes fröccsöntő kapacitásának egyötöde.

Nyíregyháza Integrált Településfejlesztési Stratégiája kiemelt jelentőségű dokumentum a város gazdaságfejlesztési irányvonalainak kijelölésében, több célkitűzés kapcsolódik Nyíregyháza gazdasági és munkaerőpiaci jövőképehez.

Jövőkép – Nyíregyháza 2030-ban

Nyíregyháza hosszú távon egy egészséges, fenntartható, jómódú, színes város, ahol az egészséges élet alapfeltételei biztosítottak, az itt élők egészséges környezetben, egészséges életmódot folytatva megfelelő életminőségben élnek, a társadalmi és környezeti fenntarthatóság szempontjai érvényesülnek, a fejlett helyi gazdaságnak köszönhetően a foglalkoztatási és jövedelmi szint magas, aktív kulturális, társadalmi élet folyik. 2030-ban Nyíregyháza egy olyan város, amelyet a következő generációk (gyermekünk, unokáink) is szívesen választanak lakóhelyül, ahová a magas képzettségű fiatal szakemberek is visszatérnek.

Átfogó cél:

1. Versenyképes város: Versenyképes, nemzetközi színvonalú gazdaság, értékteremtő foglalkoztatás és az aktivitás növelése

Városi szintű tematikus cél:

- T1. Fejlett helyi gazdaság, nagyszámú minőségi munkahely, magasabb jövedelmi szint

3.3.6 Ismert beruházások

A 2014-2020-as fejlesztési időszakban Nyíregyháza területén működő vállalkozások telephelyeinek fejlesztései főként Gazdaságfejlesztési és Innovációs Operatív Program (GINOP) forrásaiból valósíthatók meg. A Terület- és Településfejlesztési Operatív Programból (TOP) pedig jellemzően a városi terek megújítása történik meg. A projektek megvalósulása kapcsán számos új munkahely teremődik a városban, melyek pozitívan befolyásolják a helyi munkaerőpiaci helyzet alakulását.

7. táblázat Nyertes pályázatok Nyíregyházán

Felhívás azonosítója	Megítelt támogatás ⁴	Projekt összköltsége
GINOP-1.2.1-14 - Mikro-, kis- és középvállalkozások termelési kapacitásainak bővítése	587 602 893	1 197 042 548
GINOP-1.2.1-15 - Mikro-, kis- és középvállalkozások termelési kapacitásainak bővítése	1 525 671 824	3 051 402 772
GINOP-1.2.2-15 - Mikro-kis és középvállalkozások kapacitásbővítő beruházásainak támogatása	458 842 200	973 838 171
GINOP-1.3.1-14 - Mikro-, Kis-, és Középvállalkozások piaci megjelenésének támogatása	14 002 355	29 823 950
GINOP-1.3.1-15 - Mikro-, kis- és középvállalkozások piaci megjelenésének támogatása	51 737 629	109 529 997
GINOP-2.1.7-15 - Prototípus, termék-, technológia- és szolgáltatásfejlesztés	60 625 885	100 643 141
GINOP-5.2.4-16 - Gyakornoki program pályakezdők támogatására	256 834 541	271 242 555
TOP-6.1.4-15-NY1 - Társadalmi és környezeti szempontból fenntartható turizmusfejlesztés	870 132 388	880 000 000
TOP-6.1.5-15-NY1 - Gazdaságfejlesztést és a munkaerő mobilitás ösztönzését szolgáló közlekedésfejlesztés	3 864 000 000	3 864 000 000

⁴ Adatgyűjtés befejezése: 2017.04.26.

Felhívás azonosítója	Megítélt támogatás ⁴	Projekt összköltsége
TOP-6.2.1-15-NY1 - Családbarát, munkába állást segítő intézmények, közszolgáltatások fejlesztése	700 000 000	700 000 000
TOP-6.3.1-15-NY1 - Barnamezős területek rehabilitációja	1 740 000 000	1 740 000 000
TOP-6.3.2-15-NY1 - Zöld város kialakítása	1 250 000 000	1 250 000 000
TOP-6.3.3-15-NY1 - Városi környezetvédelmi infrastruktúra-fejlesztések	662 869 721	662 869 721
TOP-6.4.1-15-NY1 - Fenntartható városi közlekedésfejlesztés	1 500 000 000	1 500 000 000
TOP-6.5.1-15-NY1 - Önkormányzati épületek energetikai korszerűsítése	1 000 000 000	1 000 000 000
TOP-6.6.1-15-NY1 - Egészségügyi alapellátás infrastrukturális fejlesztése	125 000 000	125 000 000
TOP-6.6.2-15-NY1 - Szociális alapszolgáltatások infrastruktúrájának bővítése, fejlesztése	224 731 353	224 731 353
TOP-6.8.2-15-NY1 - Helyi foglalkoztatási együttműködések a megyei jogú város területén és várostérségében	2 056 000 000	2 056 000 000
TOP-6.9.1-15-NY1 - A társadalmi együttműködés erősítését szolgáló helyi szintű komplex programok	50 000 000	50 000 000

Forrás: palyazat.gov.hu

3.4 Munkaerőpiaci helyzetkép

3.4.1 A népesség gazdasági aktivitása

A népesség gazdasági aktivitása összefoglalja kortól függetlenül, mindkét nemhez tartozó mindazon személyeket, akik munkát keresnek vagy munkát végeznek a gazdasági javak és a szolgáltatások területén, egy meghatározott időszak alatt. Értékét tekintve három mutató, a foglalkoztatási ráta, az aktivitási ráta és a munkanélküliségi ráta határozza meg. A foglalkoztatottak számát és összetételét települési szinten a Központi Statisztikai Hivatal a népszámlálások alkalmával méri fel, vagyis ennél az adatsornál a 2011-es népszámlálás tekinthető a legfrissebb adatnak.

Nyíregyházán a munkaképes korú lakosság, azaz a 15-64-éves korúak foglalkoztatottsága a legutóbbi két népszámlálás között eltelt tíz évben növekedett. 2001-ben 44 136 fő volt a foglalkoztatottak száma a városban, míg 2011-ben 48 835 főre növekedett számuk. A 2011-es népszámlálási adatok alapján a foglalkoztatotti arány 56,77%-os volt, melyet a foglalkoztatottak és a munkaképes korú (15-64 év közötti) népesség számának hányadosával adhatunk meg. A megyei értéktől ez az arány sokkal kedvezőbb (49,03%), de kissé elmarad az országostól (57,9%). A városban a gazdasági aktivitási ráta 2011-ben 65,64%-os volt, mely a megyei értéket meghaladta (59,68%), de az országos mutatótól kissé elmaradt (66,2%).

A két népszámlálás között eltelt időszakban elsősorban az idősebb korosztály foglalkoztatottságánál tapasztalható egyértelmű növekedés, hiszen az 50-69 év közötti dolgozók aránya 43%-kal nőtt a 2001. évhez képest, amely egyrészt a nyugdíjkorhatár kitolásával van összefüggésben, másrészt az 50 éven felüliek foglalkoztatásában történt javulásnak köszönhető. Javult a 30-39 éves korosztály foglalkoztatási helyzete is. Csökkent azonban a 20-29 éves korosztály körében a foglalkoztatottak száma, amiben részben szerepet játszik a tanulási idő kitolódása, a felsőfokú tanulmányokat folytatók számának növekedése.

A foglalkoztatottak nemzetgazdasági ágak szerinti megoszlása alapján 2011-ben Nyíregyházán a feldolgozóiparban dolgoztak a legtöbben, a foglalkoztatottak 22%-a. Ugyanez igaz országos szinten is, ugyanis a foglalkoztatottak 24%-a dolgozik ebben az ágazatban. Nyíregyházán jelentős a közigazgatásban dolgozók száma, a foglalkoztatottak 20%-a helyezkedik el ebben a nemzetgazdasági ágban, országos összehasonlításban ez kiemelkedő adat, hiszen Magyarországon a foglalkoztatottak 10%-a dolgozik a közigazgatásban (ez a magas szám a város települési hierarchiában elfoglalt pozícióival, valamint a közfoglalkoztatás viszonylag nagy arányával lehet összefüggésben). A harmadik legnagyobb foglalkoztató szektor a kereskedelem, az ágazatban foglalkoztatottak aránya szintén jelentős mértékben emelkedett az elmúlt 10 év során, a közigazgatásban dolgozók száma pedig a duplájára nőtt. Az oktatási nemzetgazdasági ágban dolgozók száma szintén kimagasló és szintén jelentős mértékben nőtt az ágazatban foglalkoztatottak száma. Összességében elmondható, hogy szinte minden nemzetgazdasági ágban nőtt a foglalkoztatottak száma.

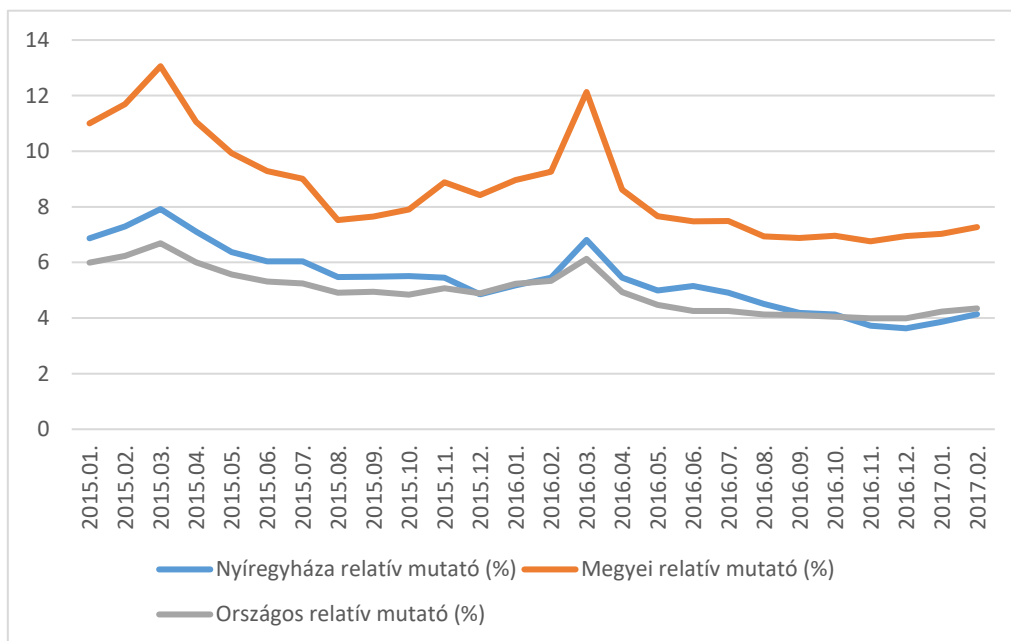
3.4.2 Munkanélküliségi tendenciák

Az összefoglaló elemzés elkészítéséhez a Központi Statisztikai Hivatal, illetve a Szabolcs-Szatmár-Bereg Megyei Kormányhivatal Foglalkoztatási Főosztálya által rendelkezésre bocsátott statisztikai adatokat használtunk. A városban 2017 februárjában 3461 fő álláskeresőt tartottak nyilván, ami jelentős mértékű csökkenés az elmúlt időszak legnagyobb havi (6718 fő 2015 márciusában), és a legmagasabb évi (7287 fő 2012-ben) értékéhez képest.

A Nemzeti Foglalkoztatási Szolgálat adatai alapján a relatív munkanélküliségi mutató (a nyilvántartott álláskereső a munkavállalási korú – 15-64 éves korú népesség – népesség %-ában) értéke 2017 februárjában 4,14%-os volt, amely kedvezőbb Szabolcs-Szatmár-Bereg megye (7,27 %) és ország azonos időszakban mért átlaghoz (4,35%) viszonyítva.

A relatív munkanélküliségi mutató 2015 januárja és 2017 februárja közötti legfrissebb értékeit vizsgálva ugyanakkor megállapíthatjuk, hogy a városi érték folyamatosan jelentősen kedvezőbb volt a megyei értéknél, és többször megközelítette az országos értéket is. A korábban jellemző szezonális (téli magasabb, nyári alacsonyabb munkanélküliségi ráta) a közfoglalkoztatás torzító hatása kevésbé követhető nyomon.

10. ábra: A relatív munkanélküliségi mutató változása 2015 január és 2017 február között



Forrás: Nemzeti Foglalkoztatási Szolgálat, saját szerkesztés

3.4.2.1 Nemek szerinti megoszlás

A teljes népesség nemek szerinti megoszlása visszatükröződik a munkanélküliek esetében is. A 2015-ös városi adatok tekintetében az álláskeresők 45,4%-a férfi, és 54,6%-a nő volt – a nők részesedése 2000 és 2015 között (2009 kivételével) valamennyi évben meghaladta a férfiakét. Ennek több oka is lehet:

- a potenciális női munkavállalók sok esetben nehezebben találnak állást, egyfajta hátrányos megkülönböztetés érzékelhető irányukban a munkaerőpiacon (ez nem mond ellent annak a ténynek, hogy egyébként egyes feminin ágazatokban felülreprezentáltak), esetenként a munkanélküliség egyfajta menekülési forma, amibe sokan tartósan kényszerből sodródnak bele;
- a férfiak gyakrabban dolgoznak olyan ágazatokban, amelyekre inkább jellemző a fekete vagy szürke foglalkoztatás, az ilyen személyek ritkábban jelennek meg a munkanélküliségi statisztikákban;
- a nők aránya a teljes népességen belül is magasabb, az életkor előrehaladtával a nemek közötti eltérés tovább növekszik.

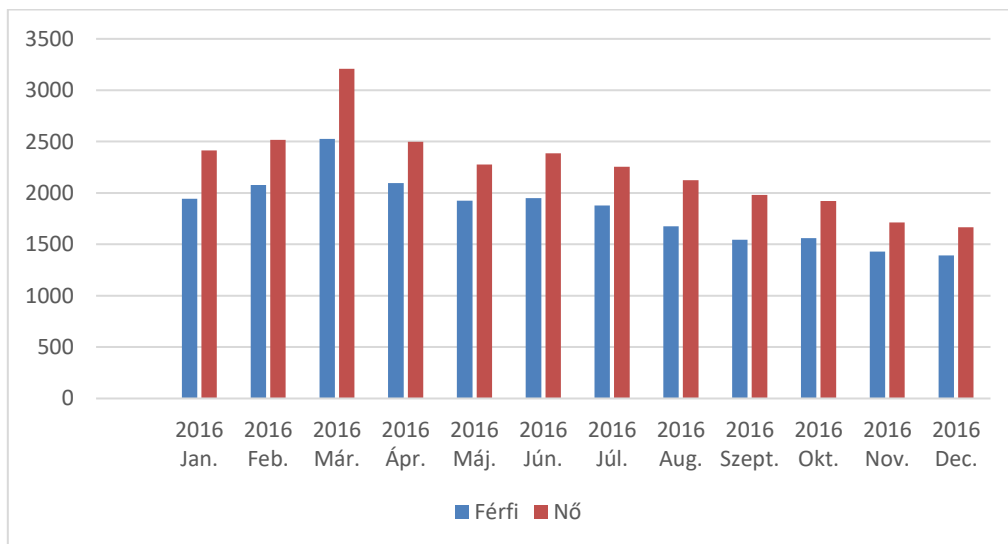
8. táblázat: A regisztrált álláskeresők nemek szerinti megoszlása (2000-2015)

	Nyilvántartott álláskeresők száma (fő)			Nyilvántartott álláskeresők aránya (%)	
	összesen	férfi	nő	férfi	nő
2000	4121	1897	2224	46,03	53,97
2001	3381	1594	1787	47,15	52,85
2002	3073	1415	1658	46,05	53,95
2010	6974	3331	3643	47,76	52,24
2011	6875	3146	3729	45,76	54,24
2012	7287	3470	3817	47,62	52,38
2013	4830	2283	2547	47,27	52,73
2014	5379	2530	2849	47,03	52,97
2015	3982	1817	2165	45,63	54,37

Forrás: KSH

2016 havi munkanélküliségi mutatóinak vizsgálata során látható, hogy a női álláskeresők száma mindig meghaladta a férfiakét. A 12 hónap álláskeresőinek átlaga 4080 fő, melyből 2246 nő és 1833 fő férfi. A legmagasabb szintet márciusban érte el (5734 fő) a munkanélküliek aránya, a legalacsonyabb pedig decemberben volt (3056 fő). Az éven belül megfigyelhető, hogy az első negyedévben magasabb értéket mutat a munkanélküliek száma, márciustól pedig csökkenő tendenciát mutat. Az év utolsó negyedévében a legalacsonyabb a regisztrált munkanélküliek aránya. A férfi és a női álláskeresők közötti legnagyobb számbeli eltérés szintén márciusban mutatkozik (684 fő), és a legkisebb decemberben (274 fő).

11. ábra A nyilvántartott álláskeresők nemek szerinti megoszlása havi bontásban (2016.)



Forrás: Szabolcs-Szatmár-Bereg Megyei Kormányhivatal Foglalkoztatási Főosztály

3.4.2.2 Iskolai végzettség szerinti megoszlás

A Nyíregyházán nyilvántartott álláskeresők nagy része alacsony iskolai végzettségű: 1,61%-uk az általános iskolát sem fejezte be, 22%-uk pedig általános iskolai végzettséggel rendelkezik. További jelentős hányadot tesznek ki a szakmunkás és szakiskolai képesítésűek (25,24%), de arányuk 2010 és 2015 között 3,5 százalékponttal csökkent. A szakközépiskolai, gimnáziumi és technikumi végzettséggel rendelkezők 39,65%-os aránya jelzi, hogy még középfokú végzettséggel is nehéz elhelyezkedni a munkaerőpiacon. Főiskolai és egyetemi diplomával az álláskeresőknek összesen 11,5%-a rendelkezik, ami jelzi azt a tapasztalati tény, hogy sok esetben magasabb végzettséggel könnyebben lehet álláshoz jutni.

9. táblázat: A regisztrált álláskeresőök iskolai végzettség szerinti megoszlása Nyíregyházán (2010-2015)

Végzettségi szint	2010	2011	2012	2013	2014	2015
általános iskolai végzettség nélkül	2,19%	1,70%	1,96%	1,01%	2,27%	1,61%
általános iskola	24,48%	21,77%	23,44%	16,92%	23,85%	22,00%
szakmunkásképző	24,98%	25,29%	24,92%	25,71%	22,57%	21,60%
szakiskola	3,76%	3,46%	4,39%	3,19%	3,76%	3,64%
gimnázium, szakközépiskola és technikum	33,18%	35,85%	34,39%	41,16%	37,48%	39,65%
főiskola	8,80%	9,12%	8,23%	8,82%	7,31%	8,39%
egyetem	2,61%	2,79%	2,66%	3,19%	2,77%	3,11%

Forrás: KSH

A nyilvántartott álláskeresőkről elmondható, hogy a legfeljebb alapfokú végzettséggel rendelkezők aránya 23,02%, a középfokú 65,4%, a felsőfokú pedig 11,6% (2016-ban a 12 havi átlag adatok alapján). A legnagyobb százalékos eltérés a havi adatok között az alapfokú végzettségűek esetében figyelhető meg. Az adatsor havi szélső értékeit márciusban (27,5%) és októberben (18,9%) érték el. A középfokúak esetében a márciusi adat a legalacsonyabb (62,1%) és októberben a legmagasabb (68,1%) a felsőfokúak esetében pedig szintén a márciusi érték a legalacsonyabb (10,4%), és a szeptemberi a legmagasabb (13,4%). A legalacsonyabb végzettségűek körében jellemző a közfoglalkoztatottak viszonylag magas aránya. Az alacsony képzettségi szintűek havi adatainak változásához nagymértékben hozzájárul a közfoglalkoztatotti programok időszakos váltakozása.

10. táblázat A nyilvántartott álláskeresők száma havi megoszlásban (2016.)

Végzettségi szint	Időszak												Átlag
	Jan.	Febr.	Márc.	Ápr.	Máj.	Jún.	Júl.	Aug.	Szept.	Okt.	Nov.	Dec.	
ált. isk. végzettség nélkül	1,68 %	1,74%	2,27%	1,55%	1,31%	2,17%	1,79%	1,47%	1,53%	1,41%	1,75%	2,03%	1,7%
általános iskola	21,85%	22,97%	25,25%	22,31%	21,42%	22,62%	20,71%	19,17%	18,87%	17,49%	18,92%	19,76%	21,3%
alapfokú	23,53%	24,71%	27,52%	23,85%	22,73%	24,79%	22,50%	20,64%	20,40%	18,90%	20,67%	21,79%	23,02%
szakiskola	3,37%	3,72%	4,22%	4,33%	4,17%	4,01%	4,45%	4,50%	4,26%	4,11%	4,29%	4,97%	4,2%
szakmunkásképző	21,57%	21,60%	21,22%	22,72%	23,26%	23,22%	22,77%	22,59%	21,13%	21,74%	21,82%	23,10%	22,2%
gimnázium	19,23%	18,46%	17,77%	18,43%	18,23%	17,32%	17,95%	18,19%	19,21%	19,96%	19,15%	18,36%	18,5%
szakközépiskola	17,65%	16,90%	15,82%	16,52%	17,26%	16,58%	16,99%	17,75%	18,07%	18,81%	18,19%	16,82%	17,2%
technikum	3,56%	3,40%	3,02%	3,20%	3,28%	3,34%	3,29%	3,24%	3,57%	3,45%	3,53%	3,47%	3,3%
középfokú	65,39%	64,08%	62,05%	65,20%	66,20%	64,48%	65,45%	66,27%	66,24%	68,06%	66,98%	66,72%	65,4%
főiskola	8,03%	8,19%	7,71%	7,68%	7,97%	7,77%	8,64%	9,08%	9,36%	9,19%	8,59%	8,05%	8,3%
egyetem	3,05%	3,03%	2,72%	3,26%	3,09%	2,95%	3,41%	4,00%	4,00%	3,85%	3,75%	3,44%	8,3%
felsőfokú	11,09%	11,21%	10,43%	10,95%	11,07%	10,72%	12,05%	13,09%	13,36%	13,04%	12,34%	11,49%	11,6%
összesen (fő)	4357	4593	5734	4595	4201	4336	4133	3798	3525	3482	3144	3056	4080

Forrás: Szabolcs-Szatmár-Bereg Megyei Kormányhivatal Foglalkoztatási Főosztály

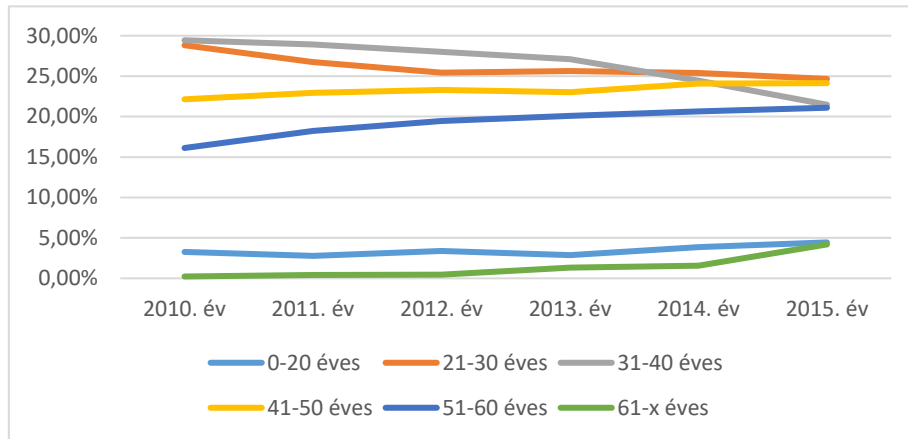
A Kormányhivatal aktuális (2017 februári) adatai alapján a következők mondhatók el a nyíregyházi álláskeresőik képzettségéről – összehasonlítva a megyei megoszlással:

- a megyében a nyilvántartottak csaknem fele (49%) legfeljebb 8 általános iskolai végzettséggel, a megyeszékhely lényegesen kedvezőbb képet mutat (21%);
- a gimnáziumi végzettségű álláskeresőik arányában kisebb a különbség (megye 13%, város 18%);
- az álláskeresőik mintegy negyede végzett szakiskolát vagy szakmunkásképzőt mindkét területi szinten (megye 25%, város 28%);
- a szakközépiskolai és technikumi végzettséggel rendelkező álláskeresőik aránya Nyíregyházán (21%) több mint kétszerese a megyei átlagnak (10%);
- még nagyobb – négyszeres – a különbség a felsőfokú végzettségű álláskeresőik arányában (megye 3%, város 12%).

3.4.2.3 Korcsoportos megoszlás

A munkanélküliek kor szerinti megoszlása a nemzetközi tendenciákhoz hasonlóan alakul, magas a 30 év alatti fiatal korosztály aránya (29,11%) az álláskeresőikön belül. A pályakezdő munkanélküliek száma 2010 és 2015 között közel 25%-kal, 341 főről 261 főre csökkent. A csökkenés egyfelől jelezheti az eredményes munkakeresést, másfelől utalhat a fiatal pályakezdők térségből történő elvándorlására is. Az idősoros adatokat vizsgálva kiemelendő a 60 évnél idősebb álláskeresőik egyre növekvő (jelenleg 4,19%-os) részesedése. 2010 és 2015 között a 60 év felett álláskeresőik száma tizennyolcszorosára növekedett, ami részben a nyugdíjkorhatár fokozatos emelésének következménye. 2010 és 2015 között a 0-20, a 41-50, az 51-60 és a 61 év feletti korosztályban is emelkedett a munkanélküliek aránya. A 21-30, valamint a 31-40 éves korosztályban csökkenés figyelhető meg. A növekedés és a csökkenés mértéke a különböző korosztályok esetében tehát jelentős eltéréseket mutat.

12. ábra: A regisztrált álláskeresők kor szerinti megoszlásának változása Nyíregyházán (2010-2015)



Forrás: KSH

2016-os havi átlagos adatok alapján a 25 éven aluliak aránya 19,8%, a 26-50 éveseké 56,6%, az 50 év felettié pedig 23,6%. A 25 év alattiak arányában a legmagasabb értéket szeptemberben érte el (22,1%), a legalacsonyabbat pedig márciusban (18,1%). A 26-50 év közötti korosztály teszi ki a 56,6%-át, az 50 év felettié pedig a 23,6%-át az álláskeresőknek. A fiatal, 35 év alatti munkavállalók aránya jelentős, az álláskeresők 40,3%-át képezik. A 35-55 év felettié aránya 44,9%-át, az 56-60 év felettié pedig a 14,7%-át alkotják a munkanélkülieknek.

11. táblázat A regisztrált álláskereső kor szerinti megoszlása Nyíregyházán (2016.)

Korcsoportok	Időszak												
	Jan.	Febr.	Márc.	Ápr.	Máj.	Jún.	Júl.	Aug.	Szept.	Okt.	Nov.	Dec.	Átlag
17 év és alatta	0,4%	0,4%	0,3%	0,3%	0,3%	0,4%	0,5%	0,5%	0,5%	0,5%	0,6%	0,5%	0,4%
18 - 20 év	4,2%	4,0%	3,7%	4,7%	4,7%	4,4%	5,4%	6,0%	6,3%	5,7%	5,1%	5,0%	4,8%
21 - 25 év	14,6%	15,4%	14,1%	15,4%	15,1%	13,4%	14,0%	14,7%	15,3%	15,5%	14,1%	13,4%	14,6%
25 év és alatta	19,2%	19,9%	18,1%	20,3%	20,0%	18,1%	19,8%	21,2%	22,1%	21,7%	19,8%	18,9%	19,8%
26 - 30 év	10,9%	11,4%	11,6%	11,7%	11,3%	10,9%	10,6%	10,7%	10,6%	10,9%	10,8%	10,4%	11,0%
31 - 35 év	9,5%	9,8%	10,4%	9,9%	9,5%	9,6%	9,1%	8,8%	8,9%	9,2%	9,3%	8,8%	9,5%
36 - 40 év	11,9%	11,6%	12,3%	11,5%	12,7%	13,1%	13,0%	12,9%	12,4%	12,1%	11,9%	12,0%	12,3%
41 - 45 év	12,9%	13,0%	12,9%	12,6%	12,6%	12,9%	12,6%	12,5%	12,8%	12,5%	13,0%	12,8%	12,8%
46 - 50 év	10,9%	10,6%	11,0%	10,3%	10,2%	11,0%	11,0%	10,9%	11,2%	11,6%	12,2%	12,4%	11,0%
26 - 50 év	56,1%	56,4%	58,1%	55,9%	56,3%	57,6%	56,4%	55,8%	55,9%	56,3%	57,2%	56,4%	56,6%
51 - 55 év	9,0%	8,9%	9,6%	9,3%	9,4%	9,5%	9,0%	8,2%	7,7%	7,9%	8,1%	8,6%	8,8%
56 - 60 év	11,4%	10,9%	10,6%	10,2%	9,8%	9,9%	9,7%	9,6%	9,4%	9,1%	9,4%	10,2%	10,1%
60 év felett	4,3%	4,0%	3,6%	4,2%	4,6%	4,9%	5,1%	5,2%	4,9%	5,0%	5,5%	5,8%	4,7%
50 év felett	24,7%	23,7%	23,8%	23,7%	23,7%	24,3%	23,8%	23,0%	22,0%	22,1%	23,1%	24,7%	23,6%
összesen (fő)	4357	4593	5734	4595	4201	4336	4133	3798	3525	3482	3144	3056	4080

Forrás: Szabolcs-Szatmár-Bereg Megyei Kormányhivatal Foglalkoztatási Főosztály

3.4.2.4 Álláskeresés időtartama

Az álláskeresés hatékonyságát és az érintettek munkaerőpiaci (re)integrációját nagymértékben befolyásolja, hogy az adott munkanélküli személy milyen régóta regisztrált álláskereső. A nők körében szignifikánsan magasabb a tartósan munka nélkül lévők aránya: a KSH adatai szerint 2015-ben a női álláskeresőknek több mint fele legalább 180 napja nem talált munkahelyet, minden harmadik nő pedig több mint egy éve regisztrált a munkaerő-nyilvántartási rendszerben. A férfiak esetében 46,3% legalább 6 hónapja, 26,8% pedig legalább 12 hónapja regisztrált álláskereső. Az értékek egyébként évről évre ingadozást mutatnak, amelynek mértéke is nagy, esetenként a 10 százalékpontot is megközelíti.

12. táblázat: A 180 napon, illetve egy éven túl nyilvántartott álláskeresők aránya (2010-2015)

	180 napon túli nyilvántartott álláskeresők aránya (%)			Egy éven túl nyilvántartott álláskeresők aránya (%)		
	összes	férfi	nő	összes	férfi	nő
2010	55,91	52,60	58,93	30,57	28,79	32,20
2011	51,75	49,14	53,96	25,06	23,05	26,76
2012	54,73	51,38	57,77	30,89	26,48	34,90
2013	50,56	47,61	53,20	32,11	28,43	35,41
2014	47,24	41,54	52,30	26,12	23,16	28,75
2015	50,28	46,29	53,85	31,42	26,75	35,48

Forrás: KSH

2016-ban minden 4. álláskereső legalább 1 éve regisztrálta magát a munkaügyi nyilvántartásban, azonban nemcsak rájuk kell kiemelt figyelmet fordítani, hanem azokra is, akiket a tartós munkanélküliség veszélyeztet. Azoknál, aki már legalább fél éve nem találnak megfelelő munkahelyet, csökkent motiváció és önbizalom, fokozódó anyagi bizonytalanság, esetenként romló egészségi állapot is felléphet, ezért mindenképpen a munkaerőpiacról történő tartós kiszorulás megelőzésére kell helyezni a hangsúlyt. Rendszerszinten cél, hogy az álláskeresők minél hamarabb, lehetőleg 1-3 hónapon belül új munkahelyet találjanak.

13. táblázat Az álláskeresés időtartama szerinti megoszlás

Álláskeresés időtartama	Időszak												
	Jan.	Febr.	Márc.	Ápr.	Máj.	Jún.	Júl.	Aug.	Szept.	Okt.	Nov.	Dec.	Átlag
1-3 hónap	37,18%	38,65%	49,15%	37,58%	33,78%	39,71%	38,54%	40,47%	40,14%	42,73%	43,99%	45,12%	40,6%
4-6 hónap	19,14%	20,12%	16,48%	19,87%	20,83%	18,77%	19,11%	16,72%	18,27%	17,35%	17,05%	15,35%	18,35%
7-12 hónap	14,64%	13,46%	12,35%	15,32%	17,26%	15,96%	16,89%	17,67%	16,79%	15,25%	13,87%	14,27%	15,22%
1-12 hónap	70,97%	72,22%	77,97%	72,77%	71,86%	74,45%	74,55%	74,86%	75,21%	75,33%	74,90%	74,74%	74,17%
13-24 hónap	13,43%	12,82%	10,17%	12,58%	11,81%	10,40%	10,48%	10,29%	10,75%	10,83%	10,97%	11,13%	11,33%
24 hónapon túl	15,61%	14,96%	11,86%	14,65%	16,33%	15,15%	14,98%	14,85%	14,04%	13,84%	14,12%	14,14%	14,50%
12 hónapon túl	29,03%	27,78%	22,03%	27,23%	28,14%	25,55%	25,45%	25,14%	24,79%	24,67%	25,10%	25,26%	25,83%
összesen (fő)	4357	4593	5734	4595	4201	4336	4133	3798	3525	3482	3144	3056	4080

Forrás: Szabolcs-Szatmár-Bereg Megyei Kormányhivatal Foglalkoztatási Főosztály

A regisztrált álláskereső 40,6%-a 1-3 hónap közötti időtartamig volt regisztrálva munkanélküliként. Maximum fél éves időtartamra az álláskereső 18,35%-a, míg 7 és 12 hónap között az álláskereső 15,22%-a. Egy évnél huzamosabb ideig az álláskereső 25,83%-a volt regisztrálva a Kormányhivatal által szolgáltatott adatok alapján.

3.4.2.5 A regisztrált álláskereső ellátása

14. táblázat A munkanélküliek ellátása (2010-2015)

	Nyíregyháza város (fő)	Nyíregyházi munkaerőpiaci körzet (fő)	Nyíregyháza város (%)	Nyíregyházi munkaerőpiaci körzet (%)
Ellátás nélkül	2544	5171	61,55%	54,64%
Álláskeresői járadék	460	880	11,13%	9,30%
Álláskeresői segély III.	129	230	3,12%	2,43%
Foglalkoztatás helyettesítő támogatás	1000	3182	24,20%	33,63%
Összesen	4133	9463	100,00%	100,00%

Forrás: KSH

2010-ben a nyilvántartott munkanélküliek több, mint 53%-a ellátásban részesült, 2015-ben ez az arány már jóval alacsonyabb, 37,9%-os volt. Még nagyobb arányban, csaknem a felére csökkent az álláskeresői ellátásban részesülők száma (26,9%-ról 13,6%-ra). A tendencia elsősorban a járadékfolyósítás időtartamának munkahely elvesztésétől számított legfeljebb 90 napra történő csökkenésével magyarázható.

15. táblázat A munkanélküliek ellátása 2016-ban

Nyilvántartott álláskereső száma (fő) Nyíregyháza városban	Átlag (fő)	Átlag (%)
ellátás nélkül	2548	62,46
álláskeresői járadék	444	10,89
álláskeresői segély II.	1	0,02
álláskeresői segély III.	122	3,00
foglalkoztatás helyettesítő támogatás	965	23,65
Ellátás	4080	100

Forrás: Szabolcs-Szatmár-Bereg Megyei Kormányhivatal Foglalkoztatási Főosztály

2016-ban a nyíregyházi álláskeresőök 62,46%-a nem részesült semmilyen ellátásban, álláskeresői járadékot⁵ 10,89%, foglalkoztatást helyettesítő támogatást⁶ 23,65%, álláskeresői segélyt⁷ (II. és III. kategória) 3,02% kapott.

3.4.3 A munkaerő-kereslet bemutatása

Nyíregyháza Megyei Jogú Város foglalkoztatási együttműködésének hatékony megvalósításához elengedhetetlen a meghirdetett álláslehetőségek (munkaerő-kereslet), valamint az álláskeresők (munkaerő-kínálat) részletes elemzése. Jelen fejezet a kereslet-kínálati viszonyokat a nemzetgazdasági ágakra lebontva mutatja be 2010 és 2015 között, valamint a Szabolcs-Szatmár-Bereg Megyei Kormányhivatal legfrissebb, 2016-ra vonatkozó nyilvántartása alapján.

⁵ Álláskeresői járadékra jogosult az a személy, aki nyilvántartott álláskereső és

- az álláskeresővé válását megelőző három éven belül legalább 360 nap jogosultsági idővel rendelkezik,
- munkát akar vállalni, de önálló álláskereső nem vezetett eredményre, és számára az állami foglalkoztatási szerv sem tud megfelelő munkahelyet felajánlani.

Az álláskeresői járadék folyósításának leghosszabb időtartama 90 nap. Összege egységesen a járadékalap 60%-a, legfeljebb a jogosultság kezdő napján hatályos kötelező legkisebb munkabér napi összegének megfelelő összeg

⁶ Az aktív korúak ellátása a hátrányos munkaerőpiaci helyzetű aktív korú személyek és családjuk részére nyújtott ellátás. Az aktív korúak ellátásának két típusa: a rendszeres szociális segély, valamint a foglalkoztatást helyettesítő támogatás. Ahhoz, hogy az utóbbira jogosult legyen legalább 30 nap munkaviszony meglétét szükséges igazolni a megelőző naptári évben. Összege 2016-ban 22 800 Ft volt.

⁷ Nyugdíj előtti álláskeresői segélyre jogosult, aki

- a kérelem benyújtásának időpontjában a rá irányadó öregségi nyugdíjkorhatár betöltéséhez legfeljebb öt éve hiányzik,
- legalább 45 napon át álláskeresői járadékban részesült, az álláskeresői járadék folyósításának időtartamát kimerítette,
- az álláskeresői járadék folyósításának kimerítését vagy az előzőekben részletezett megszűnést követően három éven belül betölti a megállapításhoz szükséges életkort,
- rendelkezik az öregségi nyugdíjhoz szükséges szolgálati idővel, és
- korhatár előtt ellátásban, szolgálati járandóságban, balettművészeti életjáradékban és átmeneti bányászjáradékban nem részesül.

Összege a kérelem benyújtásának napján hatályos minimálbér 40%-a.

13. ábra A munkaerő keresleti oldal bemutatása (2010-2015)

Új bejelentett álláshelyek száma (fő) a munkavégzés helye szerint (1-12 hó összesen)	NYÍREGYHÁZA város				
	2011. év	2012. év	2013. év	2014. év	2015. év
A Mezőgazdaság, erdőgazdálkodás, halászat	380	1452	1851	1174	1231
B Bányászat, kőfejtés	2	-	-	-	-
C Feldolgozóipar	1105	469	689	480	1204
D Villamosenergia-, gáz-, gőzellátás, légkondicionálás	1	8	-	-	-
E Vízellátás; szennyvíz gyűjtése, kezelése, hulladékgazdálkodás, szennyeződésmentesítés	464	87	28	16	20
F Építőipar	309	326	476	389	390
G Kereskedelem, gépjárműjavítás	614	668	765	810	888
H Szállítás, raktározás	60	45	81	108	167
I Szálláshely-szolgáltatás, vendéglátás	241	196	267	250	342
J Információ, kommunikáció	75	103	82	60	65
K Pénzügyi, biztosítási tevékenység	36	79	265	280	58
L Ingatlanügyletek	2370	3066	4108	4599	4869
M Szakmai, tudományos, műszaki tevékenység	142	113	183	341	268
N Adminisztratív és szolgáltatást támogató tevékenység	294	341	992	1041	566
O Közigazgatás, védelem; kötelező társadalombiztosítás	2091	4187	5279	6278	3219
P Oktatás	153	116	359	244	399
Q Humán-egészségügyi, szociális ellátás	44	68	223	388	267
R Művészet, szórakoztatás, szabad idő	13	38	58	119	80
S Egyéb szolgáltatás	106	146	175	107	194
T Háztartás munkaadói tevékenysége; termék előállítása, szolgáltatás végzése saját fogyasztásra	-	-	-	-	-
U Területen kívüli szervezet	5	-	-	-	-
Nincs adat	-	4	1	3	2
Foglalkoztató gazdasági főtevékenysége	8505	11512	15882	16687	14229

Forrás: SZSZB Megyei Kormányhivatal adatszolgáltatása

14. ábra A munkaerő kínálat bemutatása (2010-2015)

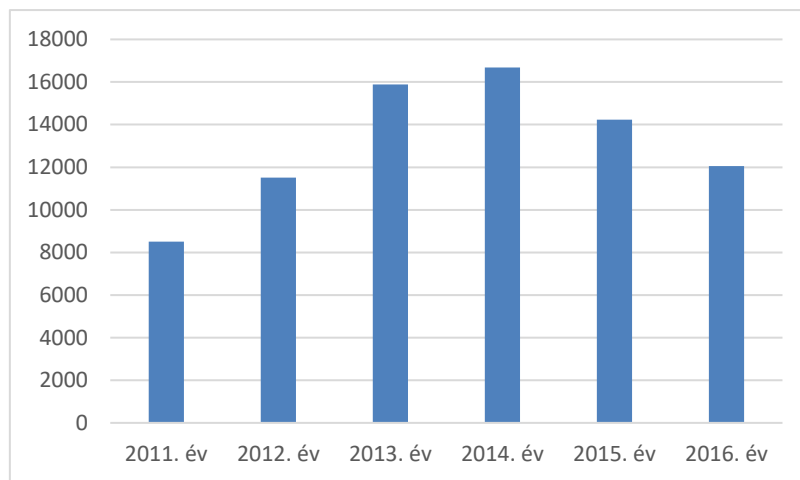
Nyilvántartott álláskeresők száma (fő) (1-12 havi zárónapi átlag)	NYÍREGYHÁZA város				
	2011. év	2012. év	2013. év	2014. év	2015. év
A Mezőgazdaság, erdőgazdálkodás, halászat	379	340	281	169	129
B Bányászat, kőfejtés	20	16	13	13	6
C Feldolgozóipar	721	677	544	361	269
D Villamosenergia-, gáz-, gőzellátás, légkondicionálás	15	11	8	4	4
E Vízellátás; szennyvíz gyűjtése, kezelése, hulladékgazdálkodás, szennyeződésmentesítés	43	39	36	22	16
F Építőipar	259	240	185	120	101
G Kereskedelem, gépjárműjavítás	495	486	383	263	215
H Szállítás, raktározás	84	89	71	55	41
I Szálláshely-szolgáltatás, vendéglátás	109	110	98	72	51
J Információ, kommunikáció	45	46	35	21	14
K Pénzügyi, biztosítási tevékenység	36	36	25	19	19
L Ingatlanügyletek	8	7	8	6	4
M Szakmai, tudományos, műszaki tevékenység	18	21	15	11	9
N Adminisztratív és szolgáltatást támogató tevékenység	75	95	80	63	71
O Közigazgatás, védelem; kötelező társadalombiztosítás	89	91	67	55	37
P Oktatás	110	106	73	52	46
Q Humán-egészségügyi, szociális ellátás	85	69	54	38	38
R Művészet, szórakoztatás, szabad idő	23	48	100	116	108
S Egyéb szolgáltatás	1003	793	504	305	226
T Háztartás munkaadói tevékenysége; termék előállítása, szolgáltatás végzése saját fogyasztásra	3	3	1	1	1
U Területen kívüli szervezet	3139	2509	2664	2633	2367
Nincs adat	330	1497	1456	1367	1492
Utolsó munkahely TEÁOR	7086	7330	6700	5766	5264

Forrás: SZSZB Megyei Kormányhivatal adatszolgáltatása

A Kormányhivatal által közölt adatok alapján még a 2010-es évek elején az álláshelyek száma nem tudta követni megfelelő ütemben a rendelkezésre álló munkaerő kínálat mértékét. A folyamat azóta megfordult számos területen, és mára már sok esetben a meghirdetett álláshelyeket nem képesek betölteni a rendelkezésre álló munkaerővel.

Az elmúlt évek statisztikai adatai alapján a legtöbb új bejelentett álláshely 2014-ben volt, ezt követi a 2013-as, majd a 2015-ös év.

15. ábra Új bejelentett álláshelyek száma (2010-2016)



Forrás: SZSZB megyei Kormányhivatal adatszolgáltatása

A legfrissebb 2016-os adatok alapján a munkáltatók összesen 12 054 új álláshelyet jelentettek be. A Kormányhivatal által szolgáltatott adatok alapján 8453 álláshely a közfoglalkoztatásban volt meghirdetve, és 3601 volt ezen felül.

Nyíregyházán a TEÁOR kategóriák alapján a legtöbb bejelentett új álláshely a Közigazgatás, védelem; kötelező társadalombiztosítás kategóriában van (3167), a nyilvántartott álláskeresők közül pedig ugyan ebben a kategóriában 26 ilyen végzettségű álláskereső van. A második legjelentősebb számú álláshelyet az ingatlanügyek kategóriában hirdették meg (3022), a nyilvántartott álláskeresők közül 3 főnek van ilyen típusú végzettsége. A kereskedelemben, gépjárműjavítás nemzetgazdasági ágban 944 új álláshelyet hirdettek meg, melyhez 169 álláskereső csatlakozhat. A feldolgozóiparban 646 álláshelyet hirdettek meg, a szektorban 184 fő álláskeresőt tartanak számon.

16. táblázat Az új bejelentett álláshelyek száma (2016)

Kategóriák	Jan.	Febr.	Márc.	Ápr.	Máj.	Jún.	Júl.	Aug.	Szept.	Okt.	Nov.	Dec.	Összesen
A Mezőgazdaság, erdőgazdálkodás, halászat	0	0	858	44	101	201	200	13	16	4	6	0	1443
B Bányászat, kőfejtés	-	-	-	-	-	-	-	-	-	-	-	-	-
C Feldolgozóipar	28	54	101	112	72	51	28	45	35	69	41	10	646
D Villamosenergia-, gáz-, gőzellátás, légkondicionálás	-	-	-	-	-	-	-	-	-	-	-	-	-
E Vízellátás; szennyvíz gyűjtése, kezelése, hulladékgazdálkodás, szennyeződésmegelőzés	-	1	-	1	9	2	1	2	0	3	2	0	21
F Építőipar	6	16	28	45	28	39	7	8	13	117	23	51	381
G Kereskedelem, gépjárműjavítás	19	71	73	135	80	70	47	64	84	58	179	64	944
H Szállítás, raktározás	6	3	6	7	4	5	0	5	1	4	4	8	53
I Szálláshely-szolgáltatás, vendéglátás	2	18	14	30	51	37	31	8	20	24	28	28	291
J Információ, kommunikáció	1	5	4	2	11	5	5	4	11	6	5	2	61
K Pénzügyi, biztosítási tevékenység	0	4	1	6	1	1	5	3	0	4	4	2	31
L Ingatlanügyletek	1	15	1378	22	9	5	890	141	244	106	13	198	3022
M Szakmai, tudományos, műszaki tevékenység	10	25	15	35	18	19	11	10	24	18	19	9	213
N Adminisztratív és szolgáltatást támogató tevékenység	1	19	468	42	38	80	7	80	11	48	18	24	836
O Közigazgatás, védelem; kötelező társadalombiztosítás	39	17	2328	303	38	31	219	76	40	36	14	26	3167
P Oktatás	3	5	64	13	8	6	80	103	16	9	8	6	321
Q Humán-egészségügyi, szociális ellátás	1	4	151	49	12	28	18	21	1	16	14	6	321
R Művészet, szórakoztatás, szabad idő	0	5	6	5	2	6	22	40	0	9	4	1	100
S Egyéb szolgáltatás	4	9	23	40	46	6	4	19	10	21	12	7	201
T Háztartás munkaadói tevékenysége; termék előállítása, szolgáltatás végzése saját fogyasztásra	-	-	-	-	-	-	-	-	-	-	-	-	-
U Területen kívüli szervezet	-	-	-	-	-	-	-	-	-	-	-	-	-

Forrás: SZSZB Megyei Kormányhivatal adatszolgáltatása

17. táblázat A nyilvántartott álláskeresői száma (2016)

Kategóriák	Jan.	Febr.	Márc.	Ápr.	Máj.	Jún.	Júl.	Aug.	Szept.	Okt.	Nov.	Dec.	Átlag
A Mezőgazdaság, erdőgazdálkodás, halászat	93	97	145	97	85	95	76	67	59	53	47	49	80
B Bányászat, kőfejtés	3	3	5	6	4	4	2	1	1	0			3
C Feldolgozóipar	187	204	274	202	200	222	199	164	154	146	134	125	184
D Villamosenergia-, gáz-, gőzellátás, légkondicionálás	3	3	6	4	5	5	3	1	1	1	1	1	3
E Vízellátás; szennyvíz gyűjtése, kezelése, hulladékgazdálkodás, szennyeződésmosás	12	12	14	9	9	11	8	8	4	3	3	6	8
F Építőipar	82	98	122	93	77	75	71	58	53	56	46	56	74
G Kereskedelem, gépjárműjavítás	181	196	220	191	175	169	165	160	153	150	139	132	169
H Szállítás, raktározás	34	32	38	30	26	29	27	24	26	25	22	25	28
I Szálláshely-szolgáltatás, vendéglátás	45	52	62	55	48	51	53	47	43	46	39	34	48
J Információ, kommunikáció	13	15	16	14	16	15	15	11	10	12	11	9	13
K Pénzügyi, biztosítási tevékenység	17	16	19	20	19	17	19	18	17	19	17	15	18
L Ingatlanügyletek	3	4	8	3	2	1	1	1	1	2	2	3	3
M Szakmai, tudományos, műszaki tevékenység	12	14	13	16	16	16	16	14	11	12	12	12	14
N Adminisztratív és szolgáltatást támogató tevékenység	51	57	76	61	58	54	44	39	40	39	42	38	50
O Közigazgatás, védelem; kötelező társadalombiztosítás	26	29	53	27	23	26	24	28	24	24	14	10	26
P Oktatás	38	38	47	33	31	35	44	45	39	40	38	33	38
Q Humán-egészségügyi, szociális ellátás	37	34	47	36	30	35	36	28	25	25	23	23	32
R Művészet, szórakoztatás, szabad idő	111	124	155	119	111	117	110	97	82	87	73	77	105
S Egyéb szolgáltatás	161	154	226	153	132	143	135	114	104	102	88	85	133
T Háztartás munkaadói tevékenysége; termék előállítása, szolgáltatás végzése saját fogyasztásra	2	2	2	2	2	2	2	2	1	1	1	1	2
U Területen kívüli szervezet	1929	1997	2444	1952	1816	1938	1843	1723	1627	1654	1523	1495	1828

Forrás: SZSZB megyei Kormányhivatal adatszolgáltatása

18. táblázat A bejelentett álláshelyek és a nyilvántartott álláskeresők számának összevetése

Kategóriák	Jan.	Febr.	Márc.	Ápr.	Máj.	Jún.	Júl.	Aug.	Szept.	Okt.	Nov.	Dec.
A Mezőgazdaság, erdőgazdálkodás, halászat	93	97	-713	53	-16	-106	-124	54	43	49	41	49
B Bányászat, kőfejtés	3	3	5	6	4	4	2	1	1	0	0	0
C Feldolgozóipar	159	150	173	90	128	171	171	119	119	77	93	115
D Villamosenergia-, gáz-, gőzellátás, légkondicionálás	3	3	6	4	5	5	3	1	1	1	1	1
E Vízellátás; szennyvíz gyűjtése, kezelése, hulladékgazdálkodás, szennyeződésmosás	12	11	14	8	0	9	7	6	4	0	1	6
F Építőipar	76	82	94	48	49	36	64	50	40	-61	23	5
G Kereskedelem, gépjárműjavítás	162	125	147	56	95	99	118	96	69	92	-40	68
H Szállítás, raktározás	28	29	32	23	22	24	27	19	25	21	18	17
I Szálláshely-szolgáltatás, vendéglátás	43	34	48	25	-3	14	22	39	23	22	11	6
J Információ, kommunikáció	12	10	12	12	5	10	10	7	-1	6	6	7
K Pénzügyi, biztosítási tevékenység	17	12	18	14	18	16	14	15	17	15	13	13
L Ingatlanügyletek	2	-11	-1370	-19	-7	-4	-889	-140	-243	-104	-11	-195
M Szakmai, tudományos, műszaki tevékenység	2	-11	-2	-19	-2	-3	5	4	-13	-6	-7	3
N Adminisztratív és szolgáltatást támogató tevékenység	50	38	-392	19	20	-26	37	-41	29	-9	24	14
O Közigazgatás, védelem; kötelező társadalombiztosítás	-13	12	-2275	-276	-15	-5	-195	-48	-16	-12	0	-16
P Oktatás	35	33	-17	20	23	29	-36	-58	23	31	30	27
Q Humán-egészségügyi, szociális ellátás	36	30	-104	-13	18	7	18	7	24	9	9	17
R Művészet, szórakoztatás, szabad idő	111	119	149	114	109	111	88	57	82	78	69	76
S Egyéb szolgáltatás	157	145	203	113	86	137	131	95	94	81	76	78
T Háztartás munkaadói tevékenysége; termék előállítása, szolgáltatás végzése saját fogyasztásra	2	2	2	2	2	2	2	2	1	1	1	1
U Területen kívüli szervezet	1929	1997	2444	1952	1816	1938	1843	1723	1627	1654	1523	1495

Forrás: SZSZB megyei Kormányhivatal adatszolgáltatása

3.4.4 Közfoglalkoztatás

Nyíregyháza Város Önkormányzata jelentős mennyiségű kötelező és önként vállalt feladatot lát el, melyben évek óta nagy segítséget jelent a közfoglalkoztatás, amibe elsősorban a munkanélküli ellátásból, illetve a foglalkoztatást helyettesítő támogatásból kiszorult személyeket vonják be. A közfoglalkoztatásban résztvevők száma a 2013-ban 902, 2015-ben 1256, és 2017 januárjában 2117 fő volt Nyíregyházán. A teljes munkavállalói korban lévő lakosság 2,6%-át teszik ki a közfoglalkoztatottak.

7. táblázat: A közfoglalkoztatás alakulása Nyíregyházán (2013-2016)

	Közfoglalkoztatottak száma (fő)	Közfoglalkoztatási mutató (%) ⁸	Közfoglalkoztatási ráta (%) ⁹
2013	902	1,08	11,61
2014	1353	1,59	17,76
2015	1256	1,49	20,18
2016	1910	2,35	31,89
2017.01.	2117	2,61	39,61

Forrás: <http://kozfoglalkoztatas.bm.hu/>

Nyíregyháza Megyei Jogú Város Önkormányzata által szervezett közfoglalkoztatást a NYÍRVV Nonprofit Kft. szervezi. A tevékenység során a cég feladata a foglalkoztatást helyettesítő támogatásban részesülők, és egyéb regisztrált álláskeresők munkába állítása. A foglalkoztatás végzése során cél, hogy minél több aktív korú, szociálisan rászoruló ember számára biztosítsanak munkalehetőséget. Feladataik elsősorban hagyományos városüzemeltetési és intézményi munkák. A közfoglalkoztatásban résztvevők határozott idejű közfoglalkoztatási jogviszonyra irányuló szerződést kötnek, melynek tartama az adott program hosszától függ. A napi munkaidő teljes munkaidős (napi 8 óra) vagy részmunkaidős (napi 6 óra) lehet. A közfoglalkoztatásban az önkormányzati oktatási, nevelési, szociális, kulturális, egészségügyi intézmények, közfeladatokat ellátó önkormányzati tulajdonban lévő gazdasági társaságok, civil

⁸ A közfoglalkoztatásban részt vevők átlagos létszámának a 15-64 éves munkavállalási korú népességhez viszonyított aránya

⁹ A közfoglalkoztatásban részt vevők zárónapi száma/(nyilvántartott álláskeresők zárónapi száma + közfoglalkoztatásban részt vevők zárónapi száma)

szervezetek (melyek közfeladatok ellátását megállapodás alapján végzik), egyéb intézmények, szervezetek, egyházak vesznek részt közfoglalkoztatóként. A közfoglalkoztatásban dolgozók elsősorban településfejlesztés, településrendezés, település üzemeltetés, közparkok fenntartása, közutak fenntartása, környezet, egészségügy, köztisztaság biztosítása, kulturális szolgáltatás, szociális szolgáltatás és ellátás, óvodai ellátás, területeken végzik munkájukat.

A közfoglalkoztatás pozitív következménye, hogy a résztvevők a munkavállalói attitűdöt megtanulják, vagy a már korábban foglalkoztatásban állók újra megszokják. A közfoglalkoztatási programok létrehozásának célja az volt, hogy átmeneti foglalkozási lehetőséget kínáljon az álláskereső számára a munkaerőpiacra való kilépésig. Számos esetben előfordul azonban, hogy a résztvevők különböző okokból „benragadnak” a közfoglalkoztatási programokban, és nem sikerül elhelyezkedni az elsődleges munkaerőpiacon. A probléma megoldása jött létre a 1139/2017.(III.20.) Korm. határozat az egyes munkaerőpiaci intézkedésekről. A határozat célja a közfoglalkoztatottak elsődleges munkaerőpiaci elhelyezkedésének ösztönzése, és ennek érdekében számos intézkedés kerül bevezetésre.

A Kormányhatározat a közfoglalkoztatottak elsődleges munkaerőpiacra való juttatása érdekében a következőképpen rendelkezik:

„A Kormány ezen célok elérése érdekében

1. felhívja a nemzetgazdasági minisztert és a belügyminisztert, hogy vizsgálja meg és teremtsen meg feltételeit annak, hogy

a) a közfoglalkoztatott részére a munkahelykereséssel kapcsolatos tömegközlekedési eszköz igénybevételeivel felmerült indokolt helyi és helyközi utazási költség kerüljön megtérítésre,

b) a 25 év alatti személyek abban az esetben kerülhessenek csak bevonásra a közfoglalkoztatási programokba, ha az Ifjúsági Garancia Rendszer keretében megvalósuló munkaerőpiaci program nem kínál számukra reális egyéb lehetőséget,

c) azon személyek, akik várhatóan képesek önállóan elhelyezkedni, ne kerülhessenek bevonásra a közfoglalkoztatási programba, csak abban az esetben, ha

ca) a járási (fővárosi kerületi) hivatal közvetítési kísérlete három alkalommal – a munkáltató oldalán felmerülő okból – sikertelen volt vagy

cb) 3 hónapig nem tudott a járási (fővárosi kerületi) hivatal az álláskereső számára megfelelő állást felajánlani,

d) a szakképzettséggel rendelkezők csak abban az esetben kerüljenek bevonásra a közfoglalkoztatási programokba, ha

da) a járási (fővárosi kerületi) hivatal közvetítési kísérlete három alkalommal sikertelen volt a munkáltató oldalán felmerülő okból vagy

db) 3 hónapig nem tudott a járási (fővárosi kerületi) hivatal az álláskereső számára megfelelő állást felajánlani,

e) a közfoglalkoztatási jogviszonyban állók közfoglalkoztatási programokba történő időszakonként visszatérő bevonása kerüljön kizárásra úgy, hogy 2018. június 1-jétől felmenő rendszerben, három éves időszakon belül a közfoglalkoztatási jogviszonyban eltölthető maximális időtartam egy év legyen, kivéve, ha a versenyszféra nem kínál reális munkalehetőséget az egyénnek, tehát önhibáján kívül nem tud elhelyezkedni;"

A szükségletfelmérésekből megállapítható, hogy a város munkaerőpiaci keresleti és kínálati oldalán jelenleg kettőség tapasztalható. Egyrészt jelentős igény van munkavállalókra, másrészt rendelkezésre áll egy számottevő munkaerő kínálat, azonban a két oldal mégsem tudja kiegyenlíteni egymást. A vállalkozások számára nagy kihívást jelent a megfelelő munkavállalók felkutatása. Ennek számos oka van a felmérések alapján. Az elmúlt években jellemzővé vált, hogy a képzett szakemberek jelentős része az ország középső és nyugati részeiben, vagy külföldön vállal munkát, a biztosabb megélhetés reményében. A folyamat következtében számos helyi vállalat veszítette el munkavállalóinak egy részét, pótlásukban azonban nehézségekbe ütköznek. A helyben elérhető munkaerő képzettségi szintje, képességei miatt jellemzően nem, vagy csak korlátozottan foglalkoztatható. A közfoglalkoztatásban dolgozók elsődleges munkaerőpiaci integrációjában jó lehetőséget látnak a foglalkoztatók. Jelenleg azt tapasztalják, hogy a közfoglalkoztatotti létből sokan szeretnének továbblépni, de a jogszabályi környezet, vagy egyéb problémák megnehezíti elhelyezkedésüket. A közfoglalkoztatottak másik része számára azonban ez a fajta foglalkoztatási mód egy kényelmes, helyben elérhető megélhetési módot jelent, melyet nem cserél el a sok esetben jóval megterhelőbb munkát igénylő, de csak minimálisan magasabb bért adó munkahelyre.

3.5 Szakképzési rendszer bemutatása

3.5.1 A szakképzési rendszer főbb változásai az elmúlt időszakban

A hazai szakképzési rendszer fejlesztésének irányvonalait alapvetően a Nemzetgazdasági Minisztérium által elkészített „Szakképzés a gazdaság szolgálatában” című dokumentum határozza meg. Ez alapján az egyik legfontosabb kihívás, hogy több a modern termelésbe bevonható, jól képzett és megbízható, széles körű alapismeretekkel rendelkező szakmunkásra és technikusra van szükség.

2015-ben jelentős átalakuláson ment át az országos szakképzési intézményrendszer, létrehozták a szakképzési centrumokat, valamint a Nemzetgazdasági Minisztérium felügyelete alá kerültek a - korábban a Klebelsberg Intézményfenntartó Központ által fenntartott - szakképző intézmények. A szakképzési centrumok létrehozásának alapvető célja az volt, hogy az iskolarendszerű szakképzés és a gazdaság igényei közeledjenek egymáshoz. A kisebb szervezeti egységben a szakképzési centrumok mérete lehetővé teszi a munkaerőpiaci igényekre történő reagálást, a szakmaszerkezet összehangolását, optimalizálását.

2016. szeptember 1-től az alábbi újabb változás következett be a szakképzési rendszerben:

- a sajátos nevelési igényű (SNI) tanulók nevelésére-oktatására szakosodott korábbi speciális szakiskolák megnevezése szakiskolára változott;
- a korábbi szakiskolák helyét a szakközépiskolák vették át, ahol 3 év alatt egy OKJ-s végzettség szerezhető, ezt követően 2 év alatt lehetőség van az érettségi megszerzésére is;
- a korábbi szakközépiskolák megnevezése szakgimnázium, amely 4 év alatt érettségit és egy OKJ-s szakmát ad, majd 1 vagy 2 év alatt magasabb szintű (technikusi) szakképesítés szerezhető.

16. ábra: A szakképzési rendszer átalakítása 2016. szeptember 1-től



Forrás: saját szerkesztés

3.5.2 A szakképzés meghatározó szereplői Nyíregyházán

A Nyíregyházi Szakképzési Centrumba 9 megyeszékhelyen található, valamint 1 tiszalöki intézmény tartozik.

Meghatározó szerepet tölt be a szakképzésben a **Nyíregyházi Szakképzési Centrum** a duális képzési rendszer kiterjesztésében. Oktatási, képzési koordináló szerepe kiterjed a szakmai záróvizsgák vizsgabizottságainak delegálására, a mesterképzésre, a kihelyezett gyakorlati képzőhelyek nyilvántartásba vételére. Tanácsadói hálózatot működtet a szakmai gyakorlat szervezésében és ellenőrzésében. 2015. július 1-től a kamarai garanciavállalás alapján a tanuló gyakorlati képzéséről a szakiskola csak akkor gondoskodhat, ha a kamara nem tudja gazdálkodónál tanuló szerződéssel elhelyezni.

3.5.3 A szakképzés helyzete Nyíregyházán: folyamatok és megállapítások

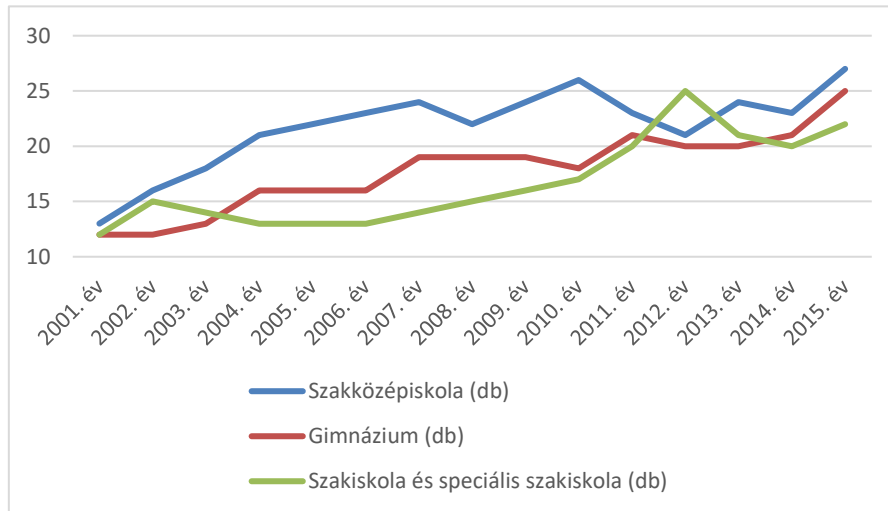
A KSH adatai alapján van lehetőség a szakközépiskolai és szakiskolai¹⁰ tendenciák bemutatására 2001 és 2015 között.

A feladatellátási helyek száma a kétezres évek közepéig, második feléig inkább emelkedő trendet mutatott, azóta részben a szakpolitikai változások, részben a természetes profiltisztítás eredményeként a szakközépiskolák esetében kisebb, a szakiskolák esetében nagyobb mértékű csökkenés figyelhető meg (17. ábra).

Ennél sokkal kedvezőtlenebb képet mutat a tanulói létszám változása: 2009 és 2015 között a szakközépiskolai tanulók száma 18,2%-kal, a szakiskolai tanulók száma pedig 33,2%-kal esett vissza, míg ugyanebben az időszakban a gimnáziumi tanulók száma 4,9%-kal csökkent, ami – a demográfiai trendeken túlmutatva – egyértelműen igazolja a szakképzések iránti kereslet mérséklődését (18. ábra).

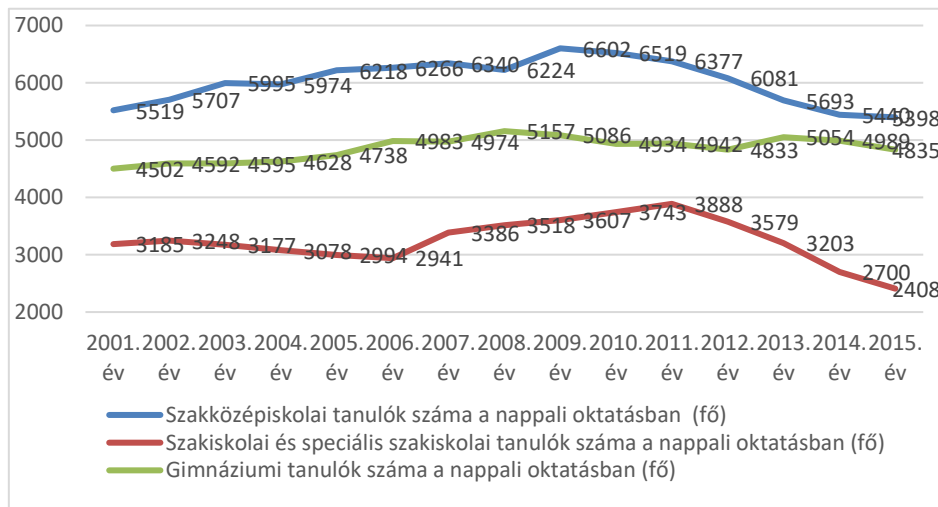
¹⁰ A KSH egyben közli a szakiskolák és a speciális szakiskolák adatait, jóllehet a célcsoportjuk alapvetően más.

17. ábra: A feladat-ellátási helyek számának változása a középfokú oktatásban Nyíregyházán (2001-2015)



Forrás: KSH

18. ábra: A tanulói létszámadatok változása a középfokú oktatásban Nyíregyházán (2001-2015)



Forrás: KSH

2012 után jelentős mértékben csökkent a hátrányos helyzetű tanulók száma és aránya a szakképzésben (1593 főről 567 főre), ez azonban elsősorban a tankötelezettség felső korhatárának leszállítása, valamint a hátrányos helyzet megállapításának szigorítása miatt alakult így – a kedvezőtlen anyagi és szociális környezetben élő tanulók ugyanúgy jelen vannak az intézményekben. A probléma tehát nem szűnt meg, csupán statisztikailag kevésbé kimutatható, illetve részben áthelyeződött a szakképzési

rendszerből a munkaerőpiacra: a hátrányos helyzetű fiatalok így inkább a pályakezdő munkanélküliek, a közfoglalkoztatottak, valamint az Ifjúsági Garanciaprogramba bevonható személyek számát gyarapítják.

**8. táblázat A hátrányos helyzetű tanulók száma az iskolai rendszerű szakképzésben
Nyíregyházán (2012-2015)**

Időszak	Hátrányos helyzetű szakközépiskolai tanulók száma a nappali oktatásban (szakmai képzéssel együtt) (fő)	Hátrányos helyzetű gimnáziumi tanulók száma a nappali oktatásban (fő)	Hátrányos helyzetű szakiskolai és speciális szakiskolai tanulók száma a nappali oktatásban (fő)
2012. év	1593	833	1496
2013. év	1151	728	1357
2014. év	527	402	685
2015. év	567	170	710

Forrás: KSH

A jelenleg érvényben lévő megyei szakképzés-fejlesztési koncepció helyzetelemzése, valamint az aktuális adatok alapján az alábbi tendenciákat figyelhetjük meg:

- az elmúlt két évtizedben nagymértékben bővült a képzési kínálat, ami azonban nehezen átláthatóvá tette a képzési kínálatot, valamint el is aprózta a rendelkezésre álló kapacitásokat. A szakképzési centrumok létrehozásával együtt járó dekoncentrációs folyamat ezt részben ellensúlyozza;
- jelentős átstrukturálódás történt a középfokú iskolarendszeren belül, amely leginkább a szakiskolákat érintette kedvezőtlenül (a szakiskolák esetében csökkent a legnagyobb mértékben a tanulólétszám);
- növekszik a nem iskolarendszerű felnőttképzésben résztvevők száma, ezzel szemben csökken az iskolarendszerű felnőttképzés részesedése – a felnőttképzésben résztvevők száma várhatóan tovább nő a tankötelezettség alacsony korhatára (16 év) miatt;
- bár a szakiskolák jelentős kihasználatlan kapacitással rendelkeznek, egyes meghirdetett képzések esetében nem tudják beindítani az osztályokat/csoportokat, ezzel szemben szakközépiskolák népszerűsége és beiskolázási aránya is nagyobb;

- Szabolcs-Szatmár-Bereg megye szakképzési rendszere egyértelműen Nyíregyháza központú.

A MKIK Gazdaság és Vállalkozáskutató Intézet végzett szakképzéssel kapcsolatos kutatások, jól bemutatják a szakképzéssel kapcsolatos általános helyzetet.¹¹

- A képzőintézmények műszaki állapota és infrastrukturális felszereltsége nagyon különböző, ami nemcsak a képzőhely vonzerejét és ezáltal tanuló létszámát határozza meg, hanem az átadott tudás aktualitását, használhatóságát is.
- Az előzetes szelekció miatt a szakiskolákba eleve alacsonyabb szintű tudással, hiányos írás-olvasási és számolási kompetenciával érkeznek a diákok. Számukra így a szakmai tantárgyak elsajátítása is problémás.
- Az intézmények többnyire kedvezőtlennek ítélik meg a közismereti tantárgyak háttérbe szorulását. Érvek hozhatók pro és kontra: természetesen elengedhetetlen a megfelelő szakismeret átadása és elsajátítása, azonban hasonlóan fontos az, hogy a szakmunkát végző személyek rendelkezzenek megfelelő általános munkavállalói kompetenciával is, valamint alkalmasak legyenek át- és továbbképzéseken való részvételre, a szakterületükön bekövetkező újítások befogadására.
- A szakiskolákban kiemelten magas a hátrányos helyzetű, mélyszegénységből származó és komoly tanulási nehézségekkel küzdő tanulók száma – esetükben különösen fontos lenne olyan szakmai képzés megvalósítása, amely lehetővé teszi számukra a társadalmi felzárkózást és integrációt.

A Magyar Kereskedelmi és Iparkamara működteti az úgynevezett Internet alapú Szakképzési Integrált Információs Rendszert (ISZIIIR), amely segíti a kamarákat szakképzési feladataik ellátásában, és – többek között – naprakész információkat nyújt a gyakorlati képzésre jogosult szervezetekről. A 2017. márciusi állapot szerint Nyíregyházán 478 szervezet szerepelt az adatbázisban, amelyek 134 különböző szakmában nyújtanak gyakorlati képzési lehetőséget. A tanulószerveződések száma 860.

Mindez alapot nyújt a duális szakképzés kiterjesztésére. Azonosíthatók országosan rendszerszintű problémák is, mint például a nem megfelelő minőségű gyakorlati

¹¹ <http://gvi.hu/kutatasaink/szakkepzes>

oktatás, diákok túlterhelése vagy éppen háttérbe szorulása a tényleges munkafolyamatokban, nem megfelelő finanszírozás az elméleti és gyakorlati képzést nyújtó helyek között, amelyek részben megnehezíthetik a gyakorlati képzőhelyek, az oktatási intézmények és a diákok bekapcsolódását a duális szakképzésbe. Általános megállapítás, hogy a gyakorlat eredményessége a képzőhely felkészültségétől és motiváltságától függ, pl. egy nagyobb vállalat a duális képzés keretében „kiképzí” magának jövőbeni munkavállalóit. A tevékenység előnye a biztos álláslehetőség a frissen végzett fiatalok számára, hátránya lehet azonban a túlzott specializáció, ami korlátozhatja a más szervezetnél történő munkavállalást. Korlátot jelent a duális képzés további kiterjesztésénél a szakképesítések egy részére vonatkozó idényszerűség, illetve az ágazathoz tartozó gazdálkodó szervezetek „vegyes”, kevésbé tiszta szakmai profilja.

A jövőbeni továbbtanulás és munkavállalás szempontjából kiemelten fontos szerepet játszik a pályaeorientáció is, amely szervezett keretek között zajlik az alábbi szereplők részvételével:

- Szabolcs-Szatmár- Bereg Megyei Kormányhivatal,
- Nyíregyházi Szakképzési Centrum és szakképző iskolái
- Nyírségi Szakképzés-szervezési Közhasznú Nonprofit Kft.,
- cégek önálló pályaeorientációs tevékenysége,
- kamarai pályaeorientációs tevékenység.

3.5.4 Szakmaszerkezeti javaslat

A Megyei Fejlesztési és Képzési Bizottság (MFKB) és a Nemzeti Szakképzési és Felnőttképzési Hivatal (NSZFH) minden évben közzéteszi szakmaszerkezeti javaslatait

- az iskolai rendszerű képzés szakképesítéseire,
- az iskolarendszeren kívüli képzésben megszerezhető, felnőttképzési törvény alapján támogatható szakképesítésekre,
- a hiány-szakképesítésekre,
- valamint a szakközépiskolai képzés ágazataira.¹²

Szabolcs-Szatmár-Bereg megyében a 2017/2018. tanévben 20 szakképesítést javasolnak korlátozás nélkül támogatni az iskolai rendszerű szakképzésben és 180-at

¹² Forrás: www.nive.hu/mfkb2016/

létszámmegkötéssel. A szakközépiskolai ágazatok közül öt korlátozás nélkül támogatható, 30 esetében előzetesen keretszámokat határoztak meg, míg hat ágazatot egyáltalán nem javasoltak támogatásra a 2017/2018. tanévben (1. melléklet, 2. melléklet).

3.6 Gyermekellátási szolgáltatások helyzete

A gyermekjóléti alapellátást biztosító intézmények, valamint az óvodák munkaerőpiacra kifejtett hatása a jelentős, mivel ezen intézmények hozzájárulnak a kisgyermekes munkavállalók mobilitásának növekedéséhez. A családok számára könnyen elérhető helyen működő bölcsődék, családi napközik hatására a kisgyermekes szülők, elsősorban a nők hamarabb visszatérhetnek a munkaerőpiacra, ezáltal is csökkentve a felmerülő és a közelmúltban egyre súlyosabbá váló munkaerőhiányt.

3.6.1 A 0-5 éves korosztály bemutatása

Nyíregyháza Megyei Jogú Város lakónépesség száma 118 058, míg állandó népessége 119 969 fő volt 2015-ben. Az állandó népességen belül a 0-5 éves gyermekek aránya 5,48% volt. A társadalmi öregedés egyik bizonyítéka, hogy az említett korosztály részesedése a népességből folyamatosan csökken, számuk még 2015-ben 6574 fő volt.

9. táblázat Az állandó népesség és ezen belül a 0-5 éves korosztály számának alakulása Nyíregyházán (2015)

Év	Állandó népesség száma (fő)	Az állandó népességből a 0-2 évesek száma	Állandó népességből a 3-5 évesek száma	A 0-5 éves korosztály részesedése az állandó népességből
2010	119 094	3473	3596	5,94%
2011	119 104	3291	3655	5,83%
2012	119 160	3215	3602	5,72%
2013	119 494	3223	3544	5,66%
2014	119 635	3187	3397	5,50%
2015	119 969	3259	3315	5,48%

Forrás: KSH

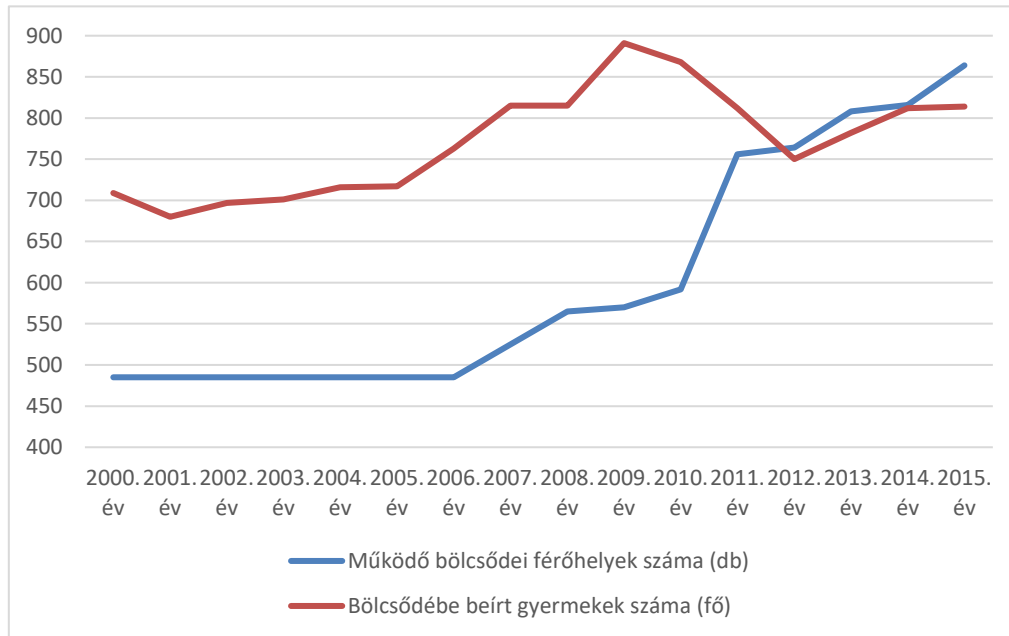
3.6.2 Bölcsődei ellátás

Nyíregyházán 12 bölcsőde működött 2015-ben, ebből 9-et a települési önkormányzat tartott fenn. Az intézményekben kisgyermek nevelésére összesen 161 főt alkalmaztak.

2010 és 2015 között a bölcsődék és a bölcsődei férőhelyek száma jelentősen megemelkedtek – elsősorban európai uniós támogatásoknak köszönhetően. A működő bölcsődék száma 10-ről (2010) 12-re (2015), a férőhelyek száma 592-ről 864-re változott.

A gyermekellátási szolgáltatások ezen formájára nagy igény mutatkozik a paktumterületen. A kapacitásbővítésre nagy szükség volt, ugyanis 2000 és 2011 között minden évben jelentősen magasabb volt a beírt gyermekek száma a férőhelyeknél. A bővítéseknek köszönhetően 2012-ben haladta meg először a férőhelyek száma a beírt gyermekekét.

19. ábra A bölcsődei férőhelyek száma és a beírt gyermeklétszám alakulása Nyíregyházán (2000-2015)



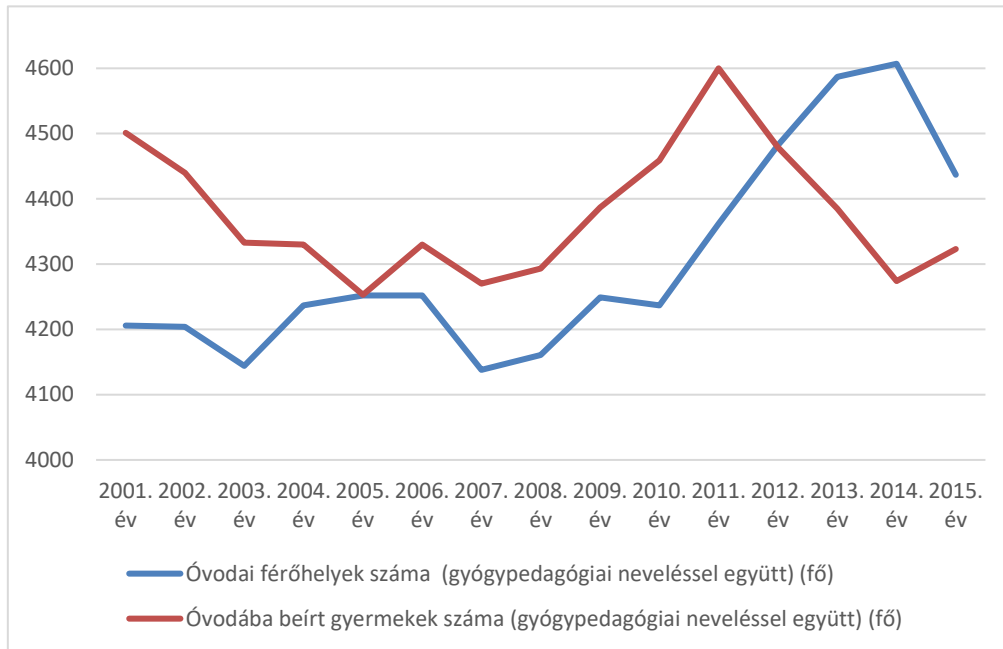
Forrás: KSH

3.6.3 Óvodai feladatellátás

A paktumterületen 2015-ben óvodák 41 feladatellátási helyen működtek, 4437 férőhellyel, az intézményekben 380 óvodapedagógus dolgozott. A beírt gyermekek száma 4323 fő volt, tehát az intézmények átlagos kapacitáskihasználtsága 97,4%-os volt.

Az óvodába beírt gyermekek száma csekély mértékben csökkenő tendenciát mutat (2010-ben 4459, 2015-ben 4437), bár 2014 és 2015 között egy mérsékelt emelkedés volt megfigyelhető (49 fő). Az óvodai feladatellátási helyek száma a vizsgált időszakban ingadozott, 2010-ben 19 db, 2011-ben 20 db, 2012-ben 17 db, 2013-ban 15 db, 2014-ben volt a legkevesebb, 13 db, majd 2015-ben 18-ra emelkedett számuk.

20. ábra: Az óvodai férőhelyek és az óvodába beírt gyermekek számának alakulása Nyíregyházán (2010-2015)



Forrás: KSH

3.6.4 Családi napközik a paktumterületen

A családi napköziben a gyermekek védelméről és a gyámügyi igazgatásról szóló 1997. évi XXXI. törvény 43.§-nak (2) bekezdése értelmében a családban nevelkedő gyermekek számára nyújt életkoruknak megfelelő nappali felügyeletet, gondozást, nevelést, étkeztetést és foglalkoztatást. Az intézményben a bölcsődei ellátásban, óvodai nevelésben nem részesülő gyermekek, az óvodai nevelésben részesülő gyermekek a kötelező óvodai nevelésben való részvételüknek idején kívül, az iskolai oktatásban részesülő tanulók, ideértve a magántanulókat is, az iskola nyitvatartási idején kívül, és az Nktv. rendelkezései szerint az általános iskolában a tizenhat óra előtt megszervezett egyéb foglalkozás alól felmentett gyermekek láthatóak el.

2015-ben Nyíregyházán 20 családi napközi működött összesen 152 engedélyezett férőhellyel, a gondozott gyermekek száma 92 fő volt. 2010 és 2015 között az intézmények száma jelentősen 4-ről 20-ra emelkedett, a férőhelyek számában és a beíratott gyermekek számában szintén jelentős emelkedés figyelhető meg.

10. táblázat A családi napközik, az engedélyezett férőhelyek és a gondozott gyermekek számának alakulása Nyíregyházán (2015)

	Családi napközik száma	Engedélyezett férőhelyek száma	Gondozott gyermekek száma
2010	4	28	15
2011	4	27	25
2012	5	27	25
2013	11	70	41
2014	15	89	58
2015	20	152	92

Forrás: KSH

3.6.5 Fejlesztési lehetőségek

A gyermekellátási szolgáltató intézmények fejlesztésére 2016. január 8-án került meghirdetésre a TOP-6.2.1-15 azonosító számú, „Családbarát, munkába állást segítő intézmények, közszolgáltatások fejlesztése” című pályázati felhívás. A felhívás fő célja a gyermekjóléti alapellátásokhoz, valamint az óvodai ellátáshoz való hozzáférés javítása és a szolgáltatások fejlesztése, a kisgyermeket nevelők munkavállalásának támogatása érdekében.

A felhívás hozzájárul mind a 3 éves kor alatti, mind a 3-6 éves gyermekek napközbeni, illetve óvodai elhelyezéséhez, támogatja a rugalmasabb és egyszerűbb működési feltételekkel létrehozható bölcsődei ellátási formákat, így a családi bölcsődét is, segítségével enyhíthető a 3 éves kor alatti gyermekek elhelyezését gátoló kapacitáshiány.

Pályázatot 2016. május 04-ig lehetett benyújtani, a rendelkezésre álló összeg 700 millió forint volt. A meghirdetett keretösszeget teljes egészében megpályázta a város. A felhívás kiválasztási kritériumai alapján fontos szempont, hogy a tervezett fejlesztés hozzájáruljon:

- a kisgyermekesek, különösen a 3 év alatti gyermekeket nevelő szülők munkaerőpiacra történő visszatéréséhez, ezáltal a foglalkoztatás növeléséhez;
- a szűk kapacitások, a túlszűfoltóság felszámolásához a jövőben várható szükségletek alapján;

- a beilleszkedési, magatartási nehézséggel küzdő, valamint a többi gyermekkel együtt nevelhető sajátos nevelési igényű, illetve a HH/HHH gyermekek integrációjához.

Ezek a szempontok közvetlen vagy közvetett módon elősegítik azt, hogy a kedvezőtlenebb gazdasági helyzetben lévő társadalmi csoportok hosszú távon jobb munkaerőpiaci státuszba kerüljenek, illetve az egészséges életmódra történő nevelés már kisgyermekkorban elkezdődhessen. A városi intézmények férőhelybővítése esetén egyértelműen új munkahelyek is létre fognak jönni az érintett intézményekben, így ezekre mindenképpen célszerű figyelmet fordítani a paktum keretein belül, hiszen foglalkoztatási hatásuk nemcsak közvetlenül, az új álláshelyek létrehozása miatt, hanem közvetetten is jelentős: nagymértékben elősegítik a szülők munkavállalását.

4 Helyzetelemzés

A helyzetelemzés keretében egy áttekintő képet adunk Nyíregyháza Megyei Jogú Város főbb gazdasági, társadalmi, munkaerőpiaci és szakképzési erősségeiről, gyengeségeiről, lehetőségeiről és veszélyeiről. A SWOT-elemzés alapján kirajzolódnak azok az irányvonalak, amelyekre a stratégia célrendszere felépíthető.

11. táblázat SWOT elemzés

Erősségek	Gyengeségek
Társadalom	
<ul style="list-style-type: none"> - A népesség javuló képzettségi szintje - A megyei átlagnál kedvezőbb korszak - Megközelítőleg stabil népességszám (a vándorlási nyereségnek köszönhetően) - Javuló képzettségi szint 	<ul style="list-style-type: none"> - Öregedő társadalmi korszak - Szelektív migráció
Gazdaság	
<ul style="list-style-type: none"> - Kedvező földrajzi fekvés - Jó közlekedési kapcsolatok - Folyamatosan bővülő gazdasági szerkezet - Jelentős ipari potenciál - Az agrárszektor erős szerepe - Erősödő szolgáltatói szektor - Meghatározó szerep a megye gazdaságában - Növekvő GDP - Növekvő tendencia a működő vállalkozások számában - Erős a város tőkevonzó képessége 	<ul style="list-style-type: none"> - Az országos és a megyei átlaghoz képest alacsony bérszínvonal - Magas a mikrovállalkozások száma - GDP termelésben a megye az utolsó helyen áll
Munkaerőpiac	
<ul style="list-style-type: none"> - Javuló foglalkoztatási szint - Emelkedő képzettségi szint 	<ul style="list-style-type: none"> - Egyensúlytalanságok a munkaerőpiaci keresletben és kínálatban (munkaerőhiány és -többlet párhuzamossága) - Szaktudás és munkavállalói kompetenciák hiánya egyes munkavállalói csoportokban

	<ul style="list-style-type: none"> - Munkáltatói bizalmatlanság a hátrányos helyzetű munkavállalókkal szemben - Nehéz bejutás a közfoglalkoztatási rendszerből az elsődleges munkaerőpiacra - Az álláskeresőik között magas az alacsonyan képzettek aránya (legfeljebb általános iskolai) - Magas a 30 év alattiak aránya a munkanélküliek között - Hosszabb időtartamú álláskeresőés a női munkanélküliek körében, mint a férfiaknál - Kevés a magas hozzáadott értéket igénylő álláshely
Szakképzés	
<ul style="list-style-type: none"> - A munkaügyi szervezet és partnereinek tapasztalata - Elkötelezett partnerek a gazdaság- és foglalkoztatásfejlesztésben - Kialakult szakképzési intézményhálózat - Jelentős képzési kínálat - Gyakorlati képzési lehetőségek rendelkezésre állása - A képzettségi szint emelkedése 	<ul style="list-style-type: none"> - Alacsony beiskolázási ráta a szakiskolákban - Csökkenő tanulói létszám - Hátrányos helyzetű, tanulási nehézséggel küzdő tanulók magas aránya a szakiskolákban - Duális képzés változó hatékonysága - Az intézmények felszereltségének és az oktatás minőségének különbözősége - Hiányos alapkompentenciák

Lehetőségek	Veszélyek
Társadalom	
<ul style="list-style-type: none"> - Hátrányos helyzetű személyek felzárkózása, javuló társadalmi integrációja - A fiatalok megtartásához és visszavonzásához szükséges feltételek javítása 	<ul style="list-style-type: none"> - Nő a hátrányos helyzetű személyek száma, aránya - Az életminőség romlása a városban és a térségben élő álláskeresők körében
Gazdaság	
<ul style="list-style-type: none"> - A város gazdasági vonzó képessége megnő - Új beruházások megjelenése - Helyi vállalkozói szféra megerősödése, összefogása 	<ul style="list-style-type: none"> - Erős regionális verseny a beruházásokért és az általuk teremtett új munkahelyekért - Az időjárási szélsőségek kedvezőtlen hatásai a mezőgazdaságra

<ul style="list-style-type: none"> - Kormányzati gazdaság- és vállalkozásfejlesztési tevékenység erősödése - Jelentős európai uniós források gazdaságfejlesztésre - Termelékenység javítása - Nagyobb hozzáadott-értékű termékek előállítása, helyi értékesítési láncok létrehozása - Belföldi és nemzetközi turisztikai kereslet élénkülése 	<ul style="list-style-type: none"> - A piaci és a közszféra fejlesztéseinek növekvő függősége az európai uniós támogatásoktól - A hatékony, valódi áttörést eredményező komplex térség- és gazdaságfejlesztési programok elmaradása az ágazati és térségi együttműködések hiányában
Munkaerőpiac	
<ul style="list-style-type: none"> - A foglalkoztatotti szám emelkedése - Emelkedő igény a képzett és betanított munkavállalók iránt 	<ul style="list-style-type: none"> - A szakképzésben résztvevők számának további csökkenése - A tartósan regisztrált személyek esetében felléphet a motiváció hiánya, a fokozódó anyagi bizonytalanság, romló egészségi állapotot eredményezhet
Szakképzés	
<ul style="list-style-type: none"> - A szakképzési rendszer megújulása, igényekhez való alakulása - A duális képzés hatékonyságának fokozódása - Szoros együttműködés a foglalkoztatókkal 	<ul style="list-style-type: none"> - A gyakorlati képzőhelyek számának csökkenése - A szakképzések színvonalának csökkenése

Forrás: saját szerkesztés

5 Helyzetértékelés

Nyíregyháza Szabolcs-Szatmár-Bereg megye székhelyeként fontos gazdasági-társadalmi-munkaerőpiaci központ. A város közlekedésföldrajzi adottságai kedvezőek, gyors és rugalmas elérhetősége biztosított mind közúton, mind vasúton – a közel fekvő határon túli településekről is. A népesség képzettségi szintje javuló tendenciát mutat. A lakosság korszerkezete kedvezőbb a megyei átlagnál, de a társadalmi előregedés jelei itt is megmutatkoznak, amit felerősít a főként a fiatal, képzett személyeket érintő – szelektív migráció.

Nyíregyháza gazdaságszerkezete diverzifikált, magas a vállalkozássűrűség, továbbá a szolgáltató szektorban és a feldolgozóiparban működő vállalkozások aránya. Az elmúlt évtizedben jelentősen nőtt a városba betelepülő vállalkozások száma, de jelentős részük számára fontos telepítő tényező volt a helyben elérhető, országos viszonylatban alacsonyabb bérszínvonal. A magasabb képzettséget igénylő és magasabb jövedelmet biztosító, „fehérgalléros” álláshelyek száma korlátozott a városban, emiatt a képzett munkavállalók szelektív migrációja jelentősen felerősödött. Ebben szerepe játszik az is, hogy Nyíregyháza lakóhelyként kevésbé vonzó célpont, és viszonylag magasak az ingatlan- és albérletárak.

A fiatal generációk megtartása a társadalmi előregedés miatt is nagyon fontos, hiszen a jelenség gazdasági szempontból is nagy terhet ró a társadalomra. Jóllehet az eltartottsági ráta érdemben nem változott 2001 óta, hosszú távon ennek romlása várható – a nyugdíjkorhatár emelése ellenére is. A probléma kezelése érdekében az idősebb korosztály foglalkoztatására is nagyobb hangsúlyt kell fektetni, hogy minél tovább aktív szereplői legyenek a munkaerőpiacnak.

Nyíregyháza legnagyobb kihívása foglalkoztatási szempontból jelenleg az, hogy a - már meglévő, és a jövőben betelepülni kívánó – munkaadók mennyiségi és minőségi elvárásainak megfelelő munkaerő rendelkezésre álljon. Az egyidejűleg jelenlévő munkaerőhiány és -többlet gátolja a gazdasági növekedést.

A munkáltatók körében végzett szükségletfelmérésekből egyértelműen kimutatható, hogy a meglévő álláskeresői kínálati oldalon hiányosságok mutatkoznak mind a létszám, mind az alapvető kompetenciák, a (szak)tudás és a tapasztalat szempontjából.

A munkaerőpiaci szakértők szerint ennek hátterében több tényező is húzódik:

- Egyrészt széles az a munkavállalói korú réteg, amely nincs jelen a munkaerőpiacon – elérésük, megszólításuk az első lépés a munkaerőpiaci (re)integrációban. Ezáltal hatékonyan növelhető lehet a foglalkoztatottsági szint.
- Másrészt a potenciális munkavállalók egy része eltérő okok miatt – mint például a tartós hosszú távú munkanélküliség, inaktív státusz vagy közfoglalkoztatotti lét – akkor sem alkalmas a munkavállalásra, ha éppen rendelkeznek a megfelelő képzettséggel, szakmai ismerettel. Foglalkoztathatóságuk számos akadályba ütközik. Az alacsony motiváció, a teljesen vagy részlegesen hiányzó kompetenciák hozzájárulhatnak a közfoglalkoztatási rendszerben való bennragadáshoz. Egyes esetekben nem a konkrét végzettség hiánya, hanem bizonyos kompetenciákban való hiányosság akadályozza meg az alkalmazást.

A legtöbb ágazatban hasonló kompetenciákat várnak el a foglalkoztatottaktól, ilyenek például: alapvető matematikai és szövegértési képesség, monotonitástűrés, figyelem, memória, kez ügyesség, csapatszellem, kitartás, tanulni és dolgozni akarás, szorgalom stb. Ezen képességek bizonyos tekintetben összefüggésben állnak az iskolai végzettség szintjével, de iskolarendszerű vagy OKJ képzés keretein kívül, alacsony óraszámban is gyorsan és hatékonyan fejleszthetők.

Az elmúlt évek pozitív tendenciái közé tartozik a munkanélküliségi ráta alacsony mértéke (2017. februárjában 4,14%), azonban még viszonylag magas azon inaktív – többnyire hátrányos helyzetű – személyek száma és aránya, akik hivatalosan nem dolgoznak, de álláskeresőként sincsenek regisztrálva. A város gazdasági-társadalmi helyzetének javítása érdekében nélkülözhetetlen az inaktív arányának jelentős csökkentése. Az álláskereső és az inaktív személyek mellett a közfoglalkoztatottak jelentik a város mozgósítható – és részben fejlesztendő – munkaerő-tartalékát.

Ennek a társadalmi rétegnek a felzárkóztatásával és komplex fejlesztésével olyan kompetenciákra tehetnek szert az érintettek, amelyek hosszabb távon alkalmassá teszi a munkavállalót a munkaerőpiacon való tartós jelenlétre – az adott pozíció vagy tevékenység megszűnése esetén is. Problémát szokott jelenteni, ha a munkavállaló személyes attitűdje nem megfelelő. Viszonylag gyakran előfordul, hogy az új munkavállaló nem tud beilleszkedni a munkahelyre, nem képes megszokni az – alkalmanként monoton vagy éppen túlzott rugalmasságot igénylő – munkarendet, így esetenként már néhány napos munkavégzés után meg sem jelenik a munkáltatónál.

Részben emiatt is tapasztalható egyfajta bizalmatlanság a munkaadók részéről a hátrányos helyzetű munkavállalókkal szemben.

De sok esetben nemcsak a kompetenciák, hanem a tényleges szaktudás is hiányzik – ennek hátterében pedig nagyrészt az oktatási-képzési rendszerrel kapcsolatos problémák húzódnak. A felnőtt- és szakképzési rendszer nem tud elég rugalmasan és gyorsan reagálni a munkáltatói igényekre. A képzések köre, tematikája és színvonala nem felel meg minden esetben a tényleges gyakorlati elvárásoknak. Mindez megmutatkozik a szakképzések iránti kereslet csökkenésében is – a folyamatok elsősorban a szakközépiskolákat (korábbi szakiskolák) érintették hátrányosan, ami mutatja az intézménytípus alacsony versenyképességét és vonzerejét. Így egyfajta előzetes szelekciót követően a szakközépiskolák sok esetben a tanulási nehézséggel küzdő, hátrányos helyzetű tanulók gyűjtőhelyeivé válnak.

Mindez a dinamikusan fejlődő gazdaság megteremtésének egyik gátját jelenti – a megfelelő képzettséggel rendelkező munkavállalók nélkül a város adottságai versenyképességi és befektetésösztönzési szempontból is nehezebben javíthatók. Ez utóbbiak során azokra a már azonosított, magasabb termelékenységi szintet elváró és eredményező húzóágazatokra kell hangsúlyt fektetni, amelyekre hosszú távon stabil, kiszámítható munkaerőpiac építhető.

A befektetésösztönzés mellett azonban a helyi erőforrások mozgósítására kell fókuszálni. A vállalkozói szféra nagy részét a korlátozott tőkeerővel rendelkező mikro- és kisvállalkozások adják, de foglalkoztatási szempontból fontos szerepet töltenek be a középvállalkozások is.

Helyi szinten koordinált, célzott vállalkozásfejlesztéssel:

- a helyi gazdasági szereplők megerősíthetők,
- új vállalkozások létrehozásának ösztönzésével növelhető az önfoglalkoztatás aránya,
- és elterjeszthetők olyan rugalmas foglalkoztatási formák, amelyek most kevésbé jellemzők, mint például a távmunka, részmunkaidős foglalkoztatás, befogadó munkahelyi környezet, családbarát, fogyatékos-barát munkahelyek.

A gazdaságfejlesztéssel kapcsolatosan hátrányos tendencia, hogy mind a piaci, mind a közszféra egyre nagyobb mértékben függ az európai uniós támogatásoktól, ezért –

amellett, hogy a jelenlegi programozási időszakban hatékony, fenntartható és multiplikátor jellegű fejlesztésekre kell fókuszálni – már most el kell kezdeni a felkészülést a 2020 utáni időszakra, amikor várhatóan sokkal kisebb fejlesztési források lesznek elérhetők.

A Szabolcs-Szatmár-Bereg Megyei Kereskedelmi és Iparkamara számos gyakorlati képző hellyel áll kapcsolatban Nyíregyházán. Az eddigi tapasztalatok alapján a duális szakképzés rendszere még nem működik minden szempontból az előzetes elvárásoknak megfelelően, a potenciális előnyök és hátrányok nem teljesen egyértelműek minden érintett számára. A duális képzés mindenképpen alkalmas arra, hogy a helyi vállalkozásokat intenzívebben be lehessen vonni a szakképzési kínálat kialakításába és a gyakorlati szakképzésbe egyaránt. Pozitívum, hogy már néhány esetben sikeres együttműködés zajlik az egyes képzőintézmények és a vállalkozások között Nyíregyházán.

Kedvező a pályaeirítáció szervezettsége, amely több szinten, széleskörű koordinációval és partnerségben zajlik a városban. Mindezt már egészen fiatal korban is el lehet kezdeni, hogy a pályaválasztás idejére kialakult képpel rendelkezessenek a tanulók.

Nyíregyháza megyén belüli hangsúlyos központi szerepköre és az ezzel együtt járó elszívó hatása vitathatatlan. Mindenképpen arra kell törekedni, hogy a megyeszékhely fejlődéséből minél nagyobb mértékben részesüljön a megye teljes területe, és a pozitív hatások ne csak Nyíregyháza közvetlen vonzáskörzetére, hanem a távolabb fekvő településekre is kisugározzanak.

Jóllehet a munkaerőpiaci folyamatok sok esetben spontán, piacvezérelt módon zajlanak, ez tipikusan olyan szektor, ahol megfelelő koordinációval jelentős eredmények érhetők el, hiszen segíteni lehet a kereslet és a kínálat egymásra találását. Korábban nem volt minden esetben egyértelmű, hogy mely szervezet milyen feladatokat lát vagy láthat el a jogszabályi kötelezettségein felül. Ebből kifolyólag mérsékelt szinten maradt a motiváció és bizalom is az érintett szervezetek között, az egyes szektorok szereplői kevésbé ismerik egymás tevékenységét, hatáskörét. Időben és témájában korlátozott foglalkoztatási programok, együttműködések már korábban is voltak, azonban nem sikerült minden esetben elérni a kívánt hosszú távú eredményeket. A paktum megfelelő szakmai és szervezeti alapot adhatnak a jelenleg kevésbé összefogott gazdaság- és foglalkoztatásfejlesztéshez.

6 Melléklet

1. melléklet: MFKB javaslat hiány-szakképesítések Szabolcs-Szatmár-Bereg megyében a 2017/2018. tanévre

Szakképesítés OKJ száma	Szakképesítés OKJ megnevezése
34-582-01	Ács
55-723-01	Ápoló
34-582-02	Bádogos
34-582-03	Épület- és szerkezetlakatos
54-521-03	Gépgyártástechnológiai technikus
34-521-03	Gépi forgácsoló
54-723-02	Gyakorló ápoló
54-723-01	Gyakorló mentőápoló
34-521-06	Hegesztő
34-521-04	Ipari gépész
34-582-09	Központifűtés- és gázhálózat rendszerszerelő
55-723-11	Mentőápoló
34-521-08	Mezőgazdasági gépész
35-521-02	Mezőgazdasági gépjavító
34-541-05	Pék
34-521-10	Szerszámkészítő
34-762-01	Szociális gondozó és ápoló
34-522-04	Villanyszerelő
34-582-12	Víz-, csatorna- és közmű- rendszerszerelő
35-622-02	Zöldség- és gyümölcsstermesztő

Forrás: www.nive.hu/mfkb2016/

2. melléklet: Szakmaszerkezeti javaslat a szakközépiskolai ágazatokra

Javaslat típusa	Ágazat száma	Ágazat megnevezése	Keretszám
Korlátozás nélkül támogatott ágazatok	I.	Egészségügy	-
	IX.	Gépészet	-
	XIV.	Vegyipar	-
	XV.	Vegyész	-
	XXXI.	Agrár gépész	-
Korlátozottan támogatott ágazatok	III.	Szociális	374
	IV.	Pedagógia	306
	V.	Képző- és iparművészet	348
	VIII.	Épületgépészet	136
	XI.	Villamosipar és elektronika	204
	XII.	Távközlés	102
	XIII.	Informatika	646
	XVI.	Építőipar	136
	XVII.	Könnyűipar	102
	XVIII.	Faipar	136
	XX.	Közlekedésépítő	68
	XXI.	Közlekedés	136
	XXII.	Közlekedésgépész	204
	XXIII.	Környezetvédelem	102
	XXIV.	Közgazdaság	272
	XXV.	Ügyvitel	272
	XXVI.	Kereskedelem	272
	XXVII.	Vendéglátóipar	272
	XXVIII.	Turisztika	272
	XXX.	Szépészet	170
	XXXII.	Erdészet és vadgazdálkodás	68
	XXXIII.	Mezőgazdaság	136
	XXXIV.	Kertészet és parképítés	68
XXXVI.	Élelmiszeripar	136	
XXXVII.	Sport	102	
XXXIX.	Közművelődés	340	

	XL.	Közlekedés, szállítmányozás és logisztika	68
	XLI.	Vízügy	68
	XLII.	Előadóművészet	145
Nem támogatott ágazatok	II.	Egészségügyi technika	-
	VI.	Hang-, film és színháztechnika	-
	VII.	Bányászat	-
	X.	Kohászat	-
	XIX.	Nyomdaipar	-
	XXIX.	Optika	-
	XXXV.	Földmérés	-

Forrás: www.nive.hu/mfkb2016/